

УДК 595.766.44

**ЧЕТЫРЕ НОВЫХ ВИДА ЖУКОВ-ТОЧИЛЬЩИКОВ РОДА  
LASIODERMA STEPHENS, 1835 (COLEOPTERA: PTINIDAE:  
XYLETININAE) ИЗ ИОРДАНИИ**

И.Н. Тоскина

Описаны четыре новых вида жуков-точильщиков рода *Lasioderma* Stephens, 1835 из Иордании: *L. parvipenne*, *L. quasiquadratum*, *L. querceum*, *L. vescum* (Coleoptera: Ptinidae: Xyletininae).

**Ключевые слова:** *Lasioderma*, Xyletininae, Ptinidae, Coleoptera, новые виды, Иордания.

Изучением точильщиков в странах Восточного Средиземноморья, в частности видов рода *Lasioderma*, занимались несколько энтомологов, но главным образом Райтер (Reitter, 1884, 1901), Шильский (Schilsky, 1899), Эспаньол (Español, 1992; Halperin, Español, 1978), Заградник (Zahradník, 1996; Zahradník et al., 2000). К их работам добавлены и наши: описаны четыре новых вида из Турции (Тоскина, 2013) и пять из Иордании (Тоскина, 2014). При продолжении работы с коллекцией жуков-точильщиков из Венгерского музея естественной истории в Будапеште (ВМЕИ – Hungarian Museum of Natural History, HMNH) мы нашли еще четыре новых вида точильщиков из рода *Lasioderma*, распространенных в Иордании.

**Материал и методика измерений**

В своей работе мы использовали типовой материал из Венгерского музея естественной истории (HMNH) (виды *L. bubalus* (Fairmaire, 1860), *L. redtenbacheri* (Bach, 1852), а также коллекционные материалы из Зоологического музея МГУ имени М.В. Ломоносова (ЗМУМ, ZMUM) и Зоологического ин-та РАН (С.-Петербург).

Длину переднеспинки измеряли в профиль, так как из-за ее кривизны измерения сверху дают искаженный результат. Длину надкрылий измеряли от базального края щитка, ширину надкрылий измеряли чуть ниже плеч. Длину члеников усиков и лапок измеряли между точками соединения их члеников, ширину члеников измеряли по их апикальному краю. При отсутствии задних лапок использовали соотношения между члениками у средних лапок, подобные таковым у задних лапок. Но в этом случае не брали соотношение размеров голени и лапки, так как средние голени длиннее задних. Длину 1-го видимого брюшного стернита измеряли строго посередине, как

и длину заднегруди. Слово «видимый» в дальнейшем ради экономии места опущено, но подразумевается. Эдеагус показан с дорсальной стороны, а кончики ложного яйцеклада – с вентральной. Выражение «генитальное кольцо» заменено на «9-й брюшной сегмент» в соответствии с работой Сакаи (Sakai, 2001). Звездочкой помечены промеры голотипа.

**Описания новых видов**

***Lasioderma parvipenne* sp.n. (рис. 1)**

**Г о л о т и п** ♂, Jordan, Jordantal, Jericho, 200 m u. M., 11.5.1959, J. Klapperich. Paratypes: 1 spec. ♀, from the same place, 15.9.1958, J. Klapperich; 2nd spec. ♀: W. Jordan, Kaddonie, b. Tulkarem, unter Olivenbaum, 26.9.1956, J. Klapperich. (Голотип и 1 паратип хранятся во ВМЕИ, 2-й паратип хранится в ЗМУМ. – Holotype and 1 paratype are deposited in HMNH; 2nd paratype is deposited in ZMUM).

**О п и с а н и е.** Внешний вид (рис. 1, 1). Переднеспинка, надкрылья, 1-й членик усиков и ноги коричневые; голова темно-коричневая, усики (кроме 1-го членика) светло-желтые или светло-коричневые, заднегрудь и брюшко черноватые; иногда переднеспинка, голова и брюшко с черноватыми пятнами. Опушение желтовато-серое, однородное, прилегающее.

**Голова.** Лоб выпуклый; поверхность в однородной пунктировке. Глаза круглые, слабо выпуклые, разделены расстоянием в 2,4 (♂) или в 2,7–2,8 (♀) диаметра глаза. Усики: 3-й членик равен 2-му по длине, с тупым зубцом; 3–4-й членики со скошенным апикальным краем и прямым латеральным; 5–10-й членики со слабо вогнутым апикальным краем и выпуклым латеральным. 11-й членик в 2,4 раза длиннее своей ширины и в 1,6 (♂)–1,13 (♀) раза длиннее 10-го членика (рис. 1, 2). Последний членик челюстных щупиков (по паратипу) имеет вид полуверетена, примерно в три раза длиннее своей толщины, с косым вогну-

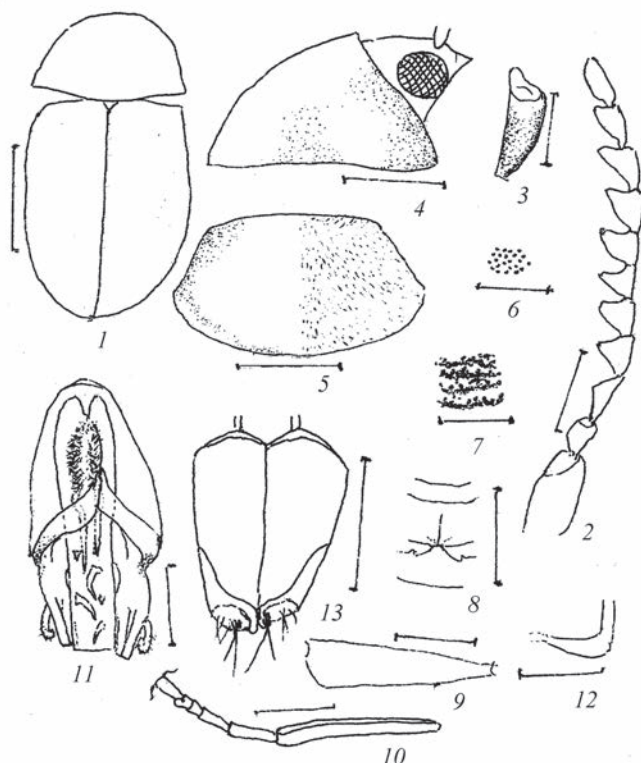


Рис. 1. *Lasioderma parvipenne* sp.n., male, female: 1 – общий контур тела; 2 – усик; 3 – последний членик челюстного щупика; 4 – передняя часть тела, вид сбоку; 5 – переднеспинка (с рисунком опушения); 6 – пунктировка на диске переднеспинки; 7 – структура поверхности надкрылий; 8 – середина заднегруди и 1-го брюшного стернита; 9 – передняя голень; 10 – задние голень и лапка; 11 – эдеагус; 12 – дистальный конец 9-го брюшного сегмента (правая часть); 13 – конец ложного яйцеклада. Масштаб: 0,05 мм (13); 0,1 мм (3, 6, 7); 0,2 мм (2, 9–12); 0,5 мм (4, 5, 8); 1,0 мм (1)

тым срезом на вершине, с бугорком на середине среза (рис. 1, 3).

**Переднеспинка** в 1,5–1,6\* раза шире своей длины; передние углы прямые, задние углы не выражены; бока не вздуты (рис. 1, 4). Боковые края слабо уплощенные. Опушение на диске не расчесано на две стороны (рис. 1, 5). Поверхность в очень мелкой, плотной, однородной пунктировке (рис. 1, 6).

**Щиток** треугольный. Надкрылья в 1,3–1,4\* раза длиннее своей ширины и в 2,0–2,1\*–2,2 раза длиннее переднеспинки. Поверхность в мелкой, однородной пунктировке в виде поперечных рядов точек, образующих морщины. Точки крупнее точек на переднеспинке (рис. 1, 7).

**Заднегрудь** длиннее 1-го брюшного стернита в 1,4 раза (♂) или примерно равна ему (♀). Передние кантики почти не сближены в середине, широко закруглены. Дистальная срединная бороздка почти до-

ходит до 2-го кантика, ее дистальный конец с морщинами (рис. 1, 8).

**Ноги.** Передние голени расширяются к вершинам (рис. 1, 9). Лапки очень тонкие. (По паратипу): задние голени слабо искривлены; задняя лапка равна 0,8 длины ее голени; 1-й членик в 1,4 раза длиннее 2-го; 2-й членик в 2,5 раза длиннее 3-го; 3-й членик в 1,2 раза длиннее 4-го; 4-й членик выемчатый на дорсальной стороне; 5-й членик по длине равен 2-му (рис. 1, 10).

**Эдеагус:** пенис прямой, немного расширен в базальной трети, в 6,2 раза длиннее своей ширины на вершине. Эндофаллус в апикальных двух пятых с двумя крупными крючьями, двумя очень маленькими и с одним крючком средних размеров близ вершины; базальные три пятых пениса с двумя «щетками», каждая из которых заканчивается длинным, игловидным склеритом. Парамеры глубоко рассечены на конце, длинный, крючковидный боковой отросток немного не достигает вершины парамеры (рис. 1, 11). Дистальный конец 9-го брюшного сегмента имеет вид узкой ленты, сужающейся в середине (рис. 1, 12).

**Ложный яйцеклад:** стиль имеет вид двойных сопочков, из которых один длиннее другого и каждый с длинной хетой. Вершина коксита вогнута, слабо скошена, с несколькими длинными хетами; коксит довольно длинный и тонкий; парапрокты широкие (рис. 1, 13).

Длина 2,4–2,9 мм, ширина 1,20–1,45 мм.

**Этимология.** Вид получил свое название из-за маленьких размеров (лат. «parvus» значит «небольшой, маленький»).

#### Д и ф ф е р е н ц и а л ь н ы й д и а г н о з

Новый вид относится к группе распространенных в странах Восточного Средиземноморья видов рода *Lasioderma*, не имеющих черных участков тела, с опушением на переднеспинке, не расчесанным на две стороны хотя бы на апикальной половине переднеспинки, с передними голеними, расширяющимися к своим вершинам. Кроме *L. parvipenne*, сюда относятся *L. serricornе* (Fabricius, 1792) и *L. quasiquadratum* sp.n. От последнего новый вид отличается усиками (у *L. parvipenne* 5–7-й членики усиков примерно равной длины и ширины, а у *L. quasiquadratum* все членики продольные), более длинными надкрыльями с однородной пунктировкой поверхности (у *L. quasiquadratum* надкрылья почти квадратные), коротким 3-м члеником лапок (он примерно в 3 раза короче 2-го членика задней лапки у *L. parvipenne* и в 1,5 раза – у *L. quasiquadratum*), вооружением эндофаллуса (у *L. quasiquadratum* эндофаллус с тремя большими и

двумя средними размерами крючками). От *L. serricorne* новый вид отличается однородным, прилегающим опушением (у *L. serricorne* опушение разнородное, частью приподнятое), формой переднеспинки со слабо уплощенными латеральными краями, лапками с более длинным 2-м члеником (у *L. parvipenne* 1-й членик задней лапки длиннее 2-го в 1,5 раза, а у *L. serricorne* более чем в два раза), вооружением эндофаллуса (у *L. serricorne* эндофаллус с семью разными крючками (Español, 1972, Fig. 33) и одним очень маленьким).

***Lasioderma quasiquadratum* sp.n. (рис. 2)**

**Г о л о т и п** ♂, Jordan, Jordantal, Jericho, 200 m u. M., 1.11.1958, J. Klapperich. (Голотип хранится во ВМЕИ – Holotype is deposited in NMNH).

**О п и с а н и е.** Внешний вид (рис. 2, 1). Жук темно-рыжий; усики (кроме первых двух члеников) светло-желтые. Опушение бледно-желтое, приподнятое, однородное. Жук блестящий.

**Голова.** Лоб выпуклый, поверхность в двойной пунктировке. Глаза круглые, умеренно выпуклые, разделены расстоянием в 2,5 диаметра глаза. Усики: 3-й членик длиннее 2-го в 1,5 раза, с тупым зубцом; 3–4-й членики со скошенным прямым апикальным краем и прямым латеральным; 5–10-й членики с почти прямым апикальным краем и выпуклым латеральным; 11-й членик утерян. Все членики продольные (рис. 2, 2).

**Переднеспинка** в 1,45 раза шире своей длины, передние углы прямые, задние углы не выражены. Бока слабо вздуты (рис. 2, 3). Переднеспинка сильно выпуклая, боковые края уплощенные. Опушение на диске переднеспинки не расчесано на две стороны (рис. 2, 4). Поверхность в двойной, очень мелкой пунктировке (рис. 2, 5).

**Щиток** треугольный. Надкрылья в 1,2 раза длиннее своей ширины и в 1,9 раза длиннее переднеспинки. Поверхность в двойной пунктировке; мелкие точки очень малы и идентичны мелким точкам на переднеспинке (рис. 2, 6).

**Заднегрудь** длиннее 1-го брюшного стернита в 1,2 раза. Передние кантики слабо сближены в середине, 1-й кантик едва заметно выгнут вперед, 2-й кантик закруглен. Дистальная срединная бороздка чуть-чуть не доходит до середины заднегруды (рис. 2, 7).

**Ноги.** Передние голени немного расширяются к вершинам. Лапки очень тонкие, длинные. Задняя лапка равна 0,9 длины ее голени; 1-й членик длиннее 2-го в 1,9 раза; 2-й членик длиннее 3-го в 1,4 раза; 3-й членик длиннее 4-го в 1,6 раза; 4-й членик с выемкой

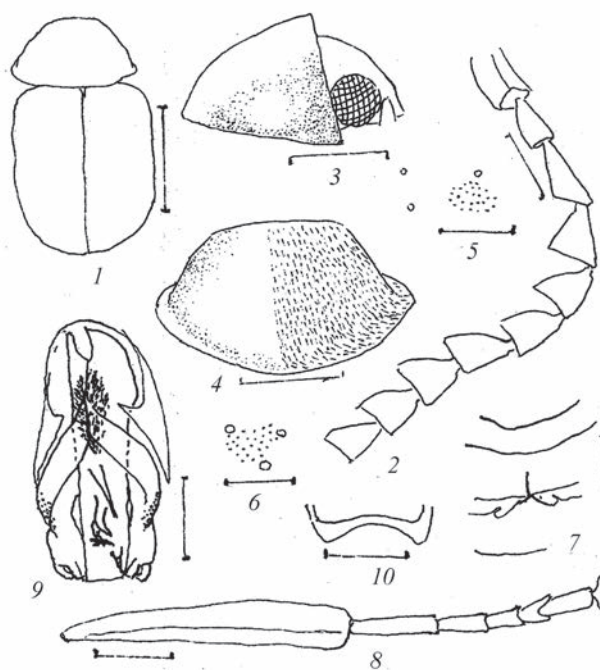


Рис. 2. *Lasioderma quasiquadratum* sp.n., male: 1 – общий контур тела; 2 – усик; 3 – передняя часть тела, вид сбоку; 4 – переднеспинка (с рисунком опушения); 5 – пунктировка на диске переднеспинки; 6 – пунктировка на диске надкрылий; 7 – середина заднегруды и 1-го брюшного стернита; 8 – задние голень и лапка; 9 – эдеагус; 10 – дистальный конец 9-го брюшного сегмента. Масштаб: 0,1 мм (2, 5, 6, 8); 0,2 мм (9, 10); 0,5 мм (3, 4, 7); 1,0 мм (1)

на дорсальной стороне; 5-й членик немного длиннее 2-го (рис. 2, 8).

**Эдеагус** изогнут дорсо-вентрально. Пенис расширен в базальной трети, прямой в середине, сужен в апикальной шестой части, в 6 раз длиннее своей ширины на вершине. Эндофаллус в апикальной половине пениса с двумя большими и тремя средней величины крючками. Базальная половина пениса с небольшой «щеткой». Парамеры коротко раздвоены на конце, их боковые отростки достигают вершин парамер (рис. 2, 9). Дистальный конец 9-го брюшного сегмента сужен в середине и расширяется к бокам (рис. 2, 10).

Длина 2,25 мм, ширина 1,3 мм.

**Этимология.** Новый вид получил свое название из-за почти квадратной формы надкрылий жука (лат. «quasiquadratus» значит «почти квадратный»).

**Д и ф ф е р е н ц и а л ь н ы й д и а г н о з**

Новый вид относится к группе распространенных в странах Восточного Средиземноморья видов рода *Lasioderma* без черных участков тела, с опушением на переднеспинке, не расчесанным на две стороны, с расширяющимися к вершинам передними голеними. Кроме *L. quasiquadratum*, в эту группу входят *L.*



*parvipenne* и *L. serricorne*. От первого новый вид отличается усиками, где все членики продольные (у *L. parvipenne* 5–7-й членики примерно равной длины и ширины), двойной пунктировкой поверхности (у *L. parvipenne* пунктировка однородная), очень короткими надкрыльями (у *L. parvipenne* надкрылья в 1,3–1,4 раза длиннее своей ширины), вооружением эндофаллуса (у *L. parvipenne* эндофаллус вооружен двумя большими, одним среднего размера и двумя маленькими крючками). От *L. serricorne* новый вид отличается тоже короткими надкрыльями (у *L. serricorne* надкрылья в 1,3–1,4 раза длиннее своей ширины), переднеспинкой с уплощенными латеральными краями (у *L. serricorne* латеральные края переднеспинки не уплощенные), длинным 2-м члеником лапок (1-й членик задней лапки длиннее 2-го в 1,9 раза и 5-й членик едва длиннее 2-го, а у *L. serricorne* 1-й членик задней лапки длиннее 2-го в 2,1 раза и 5-й членик значительно длиннее очень короткого 2-го членика), вооружением эндофаллуса (у *L. serricorne* эндофаллус с семью разными, довольно крупными крючками (Español, 1972, Fig. 33) и одним очень маленьким).

#### *Lasioderma querceum* sp.n. (рис. 3)

**Г о л о т и п** ♂. O. Jordan, Jordantal, Arda Road, 700 m, 10.5.1957, von *Quercus* sp., J. Klapperich. (Голотип хранится во ВМЕИ – Holotype is deposited in HMNH).

**О п и с а н и е.** Внешний вид (рис. 3, 1). Жук коричневатый, усики (кроме коричневого 1-го членика), концы надкрылий и лапки желтые. Опушение коричневатое-серое, однородное, прилегающее.

**Голова.** Лоб слабо выпуклый. Глаза круглые, выпуклые, разделены расстоянием в 1,7 диаметра глаза. Усики: 3-й членик по длине равен 2-му членику, с тупым зубцом; 3–5-й членики со скошенным прямым апикальным краем; 3–8-й членики с прямым латеральным краем, 9–10-й членики с вогнутым апикальным краем и выпуклым латеральным. 11-й членик в 3 раза длиннее своей ширины и в 1,25 раза длиннее 10-го членика. Все членики продольные (рис. 3, 2).

**Переднеспинка** в 1,43 раза шире своей длины; передние углы прямые, задние не выражены. Бока не вздуты (рис. 3, 3). Переднеспинка ровно и сильно выпуклая, латеральные края уплощенные. Опушение на диске расчесано на две стороны (рис. 3, 4). Поверхность в двойной пунктировке, маленькие точки очень малы (рис. 3, 5).

**Щиток** треугольный. Надкрылья в 1,46 раза длиннее своей ширины и в 2,2 раза длиннее переднеспинки. Поверхность в двойной пунктировке, немного тонко морщинистая; маленькие точки размерами

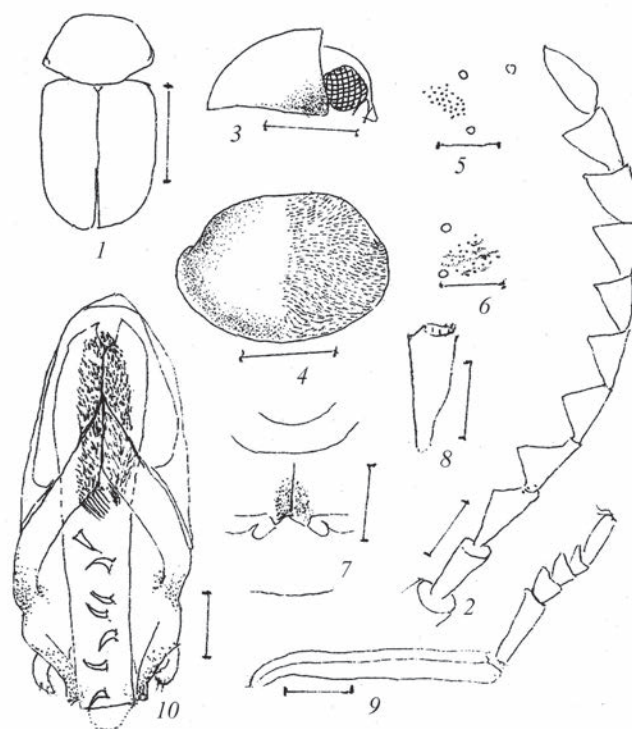


Рис. 3. *Lasioderma querceum* sp.n., male: 1 – общий контур тела; 2 – усик; 3 – передняя часть тела, вид сбоку; 4 – переднеспинка (с рисунком опушения); 5 – пунктировка на диске переднеспинки; 6 – структура поверхности на диске надкрылий; 7 – середина заднегруди и 1-го брюшного стернита; 8 – передняя голень; 9 – задние голень и лапка; 10 – эдеагус. Масштаб: 0,1 мм (2, 5, 6, 9); 0,2 мм (7, 8, 10); 0,5 мм (3, 4); 1,0 мм (1)

идентичны маленьким точкам на переднеспинке (рис. 3, 6).

**Заднегрудь** в 1,1 раза длиннее 1-го брюшного стернита; передние кантики не сближены в середине, 2-й кантик едва заметно выпрямлен. Дистальная срединная бороздка заходит за середину заднегруди, ее дистальная половина находится в углублении (рис. 3, 7). Поверхность в однородной пунктировке.

**Ноги.** Передние голени расширяются к вершинам, с шипиками по верхнему краю (рис. 3, 8). Задняя лапка составляет 0,7 длины задней голени; 1-й членик в 3 раза длиннее 2-го, 2-й членик в 1,3 раза длиннее 3-го; 3-й членик в 1,4 раза длиннее 4-го; 5-й членик в 2,2 раза длиннее 2-го (рис. 3, 9).

**Эдеагус.** Пенис слабо сужается к вершине, примерно в 7 раз длиннее своей ширины на вершине. Эндофаллус с семью довольно большими крючками вдоль апикальной половины пениса; базальная половина пениса со сдвоенной «щеткой», левый конец которой гребенчатый. Концы парамер глубоко раздвоены. Боковые отростки парамер не достигают вершин последних (рис. 3, 10).

Длина 2,3 мм, ширина 1,1 мм.

**Этимология.** Новый вид получил свое название по породе дерева, из которого вывелся (лат. «*querceus*» значит «дубовый»).

### Дифференциальный диагноз

Новый вид относится к группе распространенных в странах Восточного Средиземноморья видов рода *Lasioderma* без черных участков тела, с опушением переднеспинки, расчесанным на две стороны, с передними голенищами, расширяющимися к вершинам. Кроме *L. querceum*, в эту группу входят *L. exiguum* Toskina, 2014, *L. klapperichi* Toskina, 2014, *L. redtenbacheri*, *L. ronkayi* Toskina, 2013, *L. szalokii* Toskina, 2013, *L. thoracicum* (Morawitz, 1861). Новый вид отличается от *L. redtenbacheri* и *L. szalokii* отсутствием задних углов у переднеспинки (у названных видов задние углы у переднеспинки имеются, т.е. при взгляде сбоку боковая линия изогнута (Логвиновский, 1977, рис. 2, 3; 1985, рис. 201, 202)). От *L. exiguum* и *L. klapperichi* новый вид отличается двойной пунктировкой поверхности (у названных видов пунктировка поверхности однородная), а от *L. exiguum* и *L. ronkayi* – усиками, где 3–8-й членики с прямым латеральным краем (у *L. exiguum* и *L. ronkayi* 4–7-й членики с выпуклым латеральным краем). От *L. ronkayi* новый вид отличается еще короткими надкрыльями и заднегрудью (у *L. ronkayi* надкрылья в 1,6 раза длиннее своей ширины и заднегрудь в 1,8 раза длиннее 1-го брюшного стернита). От *L. thoracicum* новый вид отличается однородной окраской дорсальной стороны (у *L. thoracicum* переднеспинка ярко-рыжая, надкрылья бурого цвета), большими глазами и равномерно закругленными передними кантиками заднегруды (у *L. thoracicum* глаза разделены расстоянием почти в три диаметра глаза, передние кантики заднегруды в середине выпрямлены). От всех видов (кроме *L. szalokii*) *L. querceum* отличается вооружением эндофаллуса (два ряда (8+9) мелких крючков, три больших и один маленький крючок у *L. redtenbacheri* (Логвиновский, 1977, рис. 28; Español, 1992, Fig. 58F); два ряда (5+3) небольших крючков у *L. thoracicum* (Логвиновский, 1977, рис. 31); три ряда (7+7+3) маленьких крючков, один большой и три крючка среднего размера у *L. ronkayi* (Тоскина, 2013, рис. 4, 5).

### *Lasioderma vescum* sp.n. (рис. 4).

**Голотип** ♂. O. Jordan, Wadi Sir, b. Am., 600 m, 15.6.[19]56, J. Klapperich. Paratypes: 1st spec.: O. Jordan, Wald b. Jerash, 600 m, 30.4.[19]56, J. Klapperich; 2nd spec.: O. Jordan, Fuhes N. Amm., 1000 m, 27.4.[19]58,

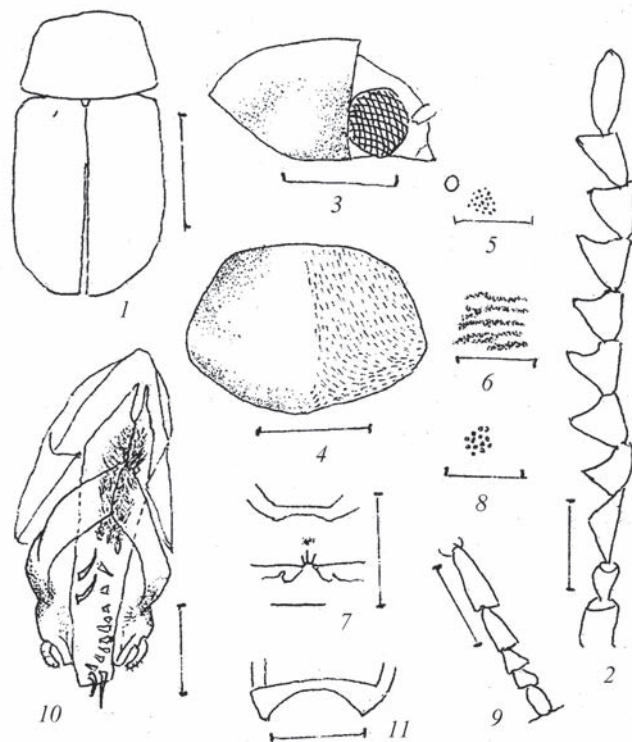


Рис. 4. *Lasioderma vescum* sp.n., male: 1 – общий контур тела; 2 – усик; 3 – передняя часть тела, вид сбоку; 4 – переднеспинка (с рисунком опушения); 5 – пунктировка на диске переднеспинки; 6 – структура поверхности на диске надкрылий; 7 – середина заднегруды и 1-го брюшного стернита; 8 – пунктировка на середине заднегруды; 9 – средняя лапка; 10 – эдеагус. Масштаб: 0,1 мм (5, 6, 8); 0,2 мм (2, 9–11); 0,5 мм (3, 4, 7); 1,0 мм (1)

J. Klapperich; 3rd spec.: O. Jordan, Zerkatal b. Romana, 300 m, 3.4.1958, J. Klapperich (spec. is damaged). (Голотип и 2 паратипа хранятся во ВМЕИ, 1 паратип хранится в ЗМУМ – Holotype and 2 paratypes are deposited in HMNH; 1 paratype is deposited in ZMUM).

**Описание.** Внешний вид (рис. 4, 1). Голова, щиток, концы усиков и вентральная поверхность жука черные; переднеспинка и базальный край надкрылий черно-коричневые; апикальный край переднеспинки иногда красноватый; середина надкрылий, 1-й и 2-й членики усиков, вершины бедер, голени и лапки коричневые; лапки темнее голеней; вершина надкрылий рыжая. Опушение мелкое, серое, однородное, прилегающее.

**Голова.** Лоб слабо выпуклый, поверхность в мелкой пунктировке. Глаза круглые, выпуклые, разделены расстоянием в 2,1 диаметра глаза. Усики: 3-й членик в 1,8 раза длиннее 2-го, с тупым зубцом; 4-й и 5-й членики со скошенным вогнутым апикальным краем и прямым латеральным; 6–9-й членики со слабо выпуклым, а 10-й членик

с прямым латеральным краем; 6–8-й членики с вогнутым, 9–10-й членики с почти прямым апикальным краем. 11-й членик в 3,4 раза длиннее своей ширины и в 1,6 раза длиннее 10-го членика. Все членики продольные (рис. 4, 2).

**Переднеспинка** в 1,4 раза шире своей длины; передние углы прямые, задние углы четко выражены, закруглены. Бока слабо вздуты (рис. 4, 3). Опушение на диске не расчесано на две стороны (рис. 4, 4). Поверхность в двойной пунктировке, маленькие точки очень мелкие (рис. 4, 5).

**Щиток** – вытянутый треугольник. Надкрылья в 1,5\*–1,6 раза длиннее своей ширины и в 2,4–2,5\* раза длиннее переднеспинки. Поверхность поперечно морщинистая (рис. 4, 6).

**Заднегрудь** в 1,4 раза длиннее 1-го брюшного стернита. Передние кантики сближены в середине, 1-й кантик выпрямлен, 2-й выгнут вперед. Дистальная срединная бороздка короткая, в основании по бокам морщины, впереди бороздки ямка (рис. 4, 7). Поверхность в мелкой, плотной пунктировке (рис. 4, 8).

**Ноги.** Передние голени не расширяются к вершинам, искривлены. 1-й членик средней лапки в 1,5 раза длиннее 2-го; 2-й членик в 1,8 раза длиннее 3-го; 3-й членик примерно в 1,3 раза длиннее 4-го; 5-й членик короче 2-го (рис. 4, 9). (Задние лапки утеряны).

**Эдеагус** изогнут дорсо-вентрально; пенис сужается к вершине, примерно в 9 раз длиннее своей ширины на вершине. Эндофаллус в апикальной половине пениса с продольным составным (5+3) рядом мелких крючьев, четырем крупными (из них два на вершине пениса) и одним среднего размера крючьями. Базальная половина пениса с системой из трех «щеток». Парамеры неглубоко раздвоены на конце, боковой отросток длинный, достигает вершины парамеры (рис. 4, 10). Дистальный конец 9-го брюшного сегмента суженный в середине и расширяющийся к бокам (рис. 4, 11).

Длина 2,30–2,45\* мм, ширина 1,1–1,2\* мм.

**Этимология.** Новый вид получил свое название из-за маленьких размеров жуков (лат. «vescus» значит «мелкий»).

### Дифференциальный диагноз

Новый вид относится к группе распространенных в странах Восточного Средиземноморья видов рода *Lasioderma* с черными участками тела, с опушением на переднеспинке, не расчесанным на две стороны, с передними голеними, не расширяющимися к вершинам. Кроме *L. vescum*, к этой группе относятся *L. bubalus* и *L. fuligineum* Toskina, 2013. Новый вид отличается от первого вида усиками (у самца *L. bubalus* усики гребенчатые, т.е. сильно поперечные, у самки сильно пильчатые, средние членики поперечные, а у нового вида все членики продольные), более длинными надкрыльями и прилегающим опушением (у *L. bubalus* надкрылья в 1,4 раза длиннее своей ширины, опушение приподнятое), вооружением эндофаллуса (у *L. bubalus* эндофаллус с четырнадцатью мелкими и четырьмя большими крючьями (Español, 1992, Fig. 58C). От *L. fuligineum* новый вид отличается круглыми глазами (у *L. fuligineum* глаза овальные), более коротким телом и заднегрудью (тело в 2,1 раза длиннее своей ширины и заднегрудь в 1,4 раза длиннее 1-го брюшного стернита у нового вида против 2,24 и 1,6 соответственно у *L. fuligineum*), усиками (у *L. fuligineum* 4–5-й членики меньше последующих).

Автор сердечно благодарит О. Меркла (Венгерский музей естественной истории, Будапешт) за присланный типовый материал, Э. П. Нарчук (Зоологический ин-т РАН, С.-Петербург), А.В. Свиридова (Зоологический музей МГУ, Москва), А.С. Украинского и Н.Л. Клепикову (Москва) за большую помощь в работе.

### СПИСОК ЛИТЕРАТУРЫ

- Логвиновский В.Д. Обзор жуков-точильщиков рода *Lasioderma* Stephens (Coleoptera, Anobiidae) фауны СССР и Монголии // Насекомые Монголии. Вып. 5. Л., 1977. С. 278–289.
- Логвиновский В.Д. Точильщики – семейство Anobiidae // Фауна СССР. Насекомые Жесткокрылые. Т. 14. Вып. 2. Л., 1985. С. 1–175.
- Тоскина И.Н. Новые виды точильщиков рода *Lasioderma* Stephens, 1835 из Турции (Coleoptera: Ptinidae: Xyletiniinae) // Бюл. МОИП. Отд. биол. 2013. Т. 118. Вып. 6. С. 27–35.
- Тоскина И.Н. Пять новых видов точильщиков рода *Lasioderma* Stephens, 1835 из Иордании (Coleoptera: Ptinidae: Xyletiniinae) // Бюл. МОИП. Отд. биол. 2014. Т. 119. Вып. 2. С. 42–50.
- Español F. Contribucion al conocimiento de los Xyletiniinae (Col., Anobiidae) del Gabón (Mision H. Coiffait, 1963) // Biologia Gabonica. 1972. Т. 8. Fasc. 2. P. 175–189.
- Español F. Fauna Iberica. Vol. 2. Coleoptera, Anobiidae. Madrid. Museo Nacional de Ciencias Naturales CSIC. 1992. 195 p.
- Halperin J., Español F. The Anobiidae (Coleoptera) of Israel and Near East // Israel J. Entomol. 1978. Vol. 12. P. 5–18.
- Reitter E. Neue Coleopteren aus Syrien und Marocco // Deutsche Entomologische Zeitschrift. 1884. Bd 28. H. 2. S. 253–254.
- Reitter E. Bestimmungs-Tabellen der europäischen Coleopteren. Brünn, 1901. Bd 47. S. 31–36.



- Sakai M. *Hyperisus* as a distinct genus, with description of a new species from Japan (Coleoptera, Anobiidae) // Jap. J. System. Entomol. 2001. Vol. 7. N 2. P. 327–332.
- Schilsky J. Die Käfer Europa's. Nürnberg. 1899. Bd 36. S. 1–100a, 36a–36ddd.
- Zahradník P. Four new species of Anobiidae (Coleoptera) from Turkey and Rhodes Island // Folia Heyrovskyana. 1996. Vol. 4. N 3. P. 93–101.
- Zahradník P., Chikatunov V., Pavlíček T. Catalogue of beetles (Coleoptera) of Israel and adjacent areas: 2. Anobiidae // Klaspalekiana. 2000. Vol. 36. P. 307–319.

Поступила в редакцию 05.09.13

**FOUR NEW SPECIES OF DEATH WATCH BEETLES OF THE GENUS  
LASIODERMA STEPHENS, 1835 (COLEOPTERA: PTINIDAE: XYLETININAE)  
FROM JORDAN**

*I.N. Toskina*

Four new species of the genus *Lasioderma* from Jordan are described: *L. parvipenne* sp.n. Beetles brown almost wholly, ventral surface blackish, antennae yellow. Pubescence appressed. Surface with uniform punctation. Eyes round. Antennae: 3rd segment as long as the 2nd one; 3–4th segments with oblique anterior margin and straight lateral one; 5–10th segments with convex lateral margin. Pronotum 1.5–1.6 times as wide as long, without posterior angles; pubescence not parted to two sides on pronotal disc; lateral margins slightly flattened. Elytra 1.3–1.4 times as long as wide. Anterior rims of metasternum are not approximated in the middle. Fore tibiae dilate towards their apices. First segment of hind tarsus 1.4 times as long as the 2nd one. Aedeagus: internal penial sac with 2 small, 2 large, and 1 rather small spines. Pseudopositor: styles as conjugate papillae. Length 2.4–2.9 mm. The new species differs from closely related species by long 2nd tarsimere (from *L. serricornis*) and longer elytra (from *L. quasiquadratum*). *L. quasiquadratum* sp.n. Beetle rufous, shining, antennae light yellow. Pubescence appressed. Surface with dual punctation. Eyes round. Antennae: 3rd segment 1.5 times as long as the 2nd one. 3–4th segments with oblique anterior margin and straight lateral one; 5–10th segments with convex lateral margin. Pronotum 1.45 times as wide as long, without posterior angles, with flattened lateral margins; pubescence not parted to two sides on pronotal disc. Elytra 1.2 times as long as wide. Anterior rims of metasternum are approximated in the middle, 1st rim slightly curved forward. Fore tibiae dilate towards their apices. First segment of hind tarsi 1.9 times as long as the 2nd one. Aedeagus: internal penial sac with 2 large and 3 of medium-sizes spines. Length 2.25 mm. The new species differs from all other species by short elytra. *L. querceum* sp.n. Beetle brown, elytral apices, antennae, and legs yellow. Pubescence appressed. Surface with dual punctation. Eyes round. Antennae: 3rd segment as long as the 2nd one; 3–5th segments with oblique anterior margin; 3–8th segments with straight, 9–10th segments with convex lateral margin. Pronotum 1.4 times as wide as long, without posterior angles, lateral margins flattened, pubescence parted to two sides on disc. Elytra 1.46 times as long as wide. 2nd anterior rim of metasternum is slightly curved forward. Fore tibiae dilate towards their apices. First segment of hind tarsi 3 times as long as the 2nd one. Aedeagus: internal penial sac with 7 large spines. Length 2.3 mm. The new species differs from similar species by surface with dual punctation (from *L. exiguum*, *L. klapperichi*, *L. redtenbacheri*), by short 2nd tarsimere (from *L. ronkayi*, *L. szalokii*), by large eyes and monochromatic dorsal surface (from *L. thoracicum*). *L. vescum* sp.n. Head, scutellum, antennal ends, and ventral surface black, elytral apices rufous, the rest parts dark brown. Pubescence appressed. Eyes round. Antennae: 3rd segment 1.5 times as long as the 2nd one; 4–5th segments with oblique, concave anterior margin, 3–5th segments with straight lateral margin, 6–9th segments with slightly convex lateral one. Pronotum 1.4 times as wide as long, with posterior angles; pubescence not parted to two sides on pronotal disc; surface with dual punctation. Elytra 1.5 times as long as wide, surface wrinkled. Anterior rims of metasternum are approximated in the middle, 1st rim straightened, 2nd one curved forward. Fore tibiae not dilated towards apices; 1st segment of hind tarsus 1.5 times as long as the 2nd one. Aedeagus: internal penial sac with compound row (5+3) of small spines, 4 large, and 1 of medium-size spines. Length 2.30–2.45 mm. The new species differs from similar species by oblong antennomeres (from *L. bubalus*), by round eyes (from *L. fuliginum*).

**Key words:** *Lasioderma*, Xyletininae, Ptinidae, Coleoptera, new species, Jordan.

**Сведения об авторе:** Тоскина Ирина Николаевна – канд. биол. наук (nina\_11235813@mail.ru).