

УДК 595. 766. 44

## НЕСКОЛЬКО НОВЫХ ВИДОВ ЖУКОВ-ТОЧИЛЬЩИКОВ РОДА *LASIODERMA* STEPHENS, 1835 (COLEOPTERA: PTINIDAE: XYLETININAE) ИЗ ИЗРАИЛЯ

И.Н. Тоскина

Описаны четыре новых вида жуков-точильщиков рода *Lasioderma* Stephens, 1835 (Ptinidae: Xyletininae) из Израиля: *L. erdosi*, *L. griseopilosum*, *L. nitentis*, *L. opacum* spp. nov.

**Ключевые слова:** *Lasioderma*, Xyletininae, Ptinidae, Coleoptera, новые виды, Израиль.

Изучением фауны жуков-точильщиков рода *Lasioderma* Stephens, 1835 в Восточном Средиземноморье, в частности в Израиле, занимались Гальперин и Эспаньол (Halperin, Español, 1978), Заградник с соавторами (Zahradník et al., 2000). По Каталогу 2007 г. (Zahradník, 2007) из Израиля известны виды *L. baudii* Schilsky, 1899; *L. bubalus* (Fairmaire, 1860); *L. haemorrhoidale* (Illiger, 1807); *L. kiesenwetteri* Schilsky, 1899; *L. punctulatum* Reitter, 1884; *L. redtenbacheri* (Bach, 1852) и *L. serricornis* (Fabricius, 1792), а из Турции – *L. anatolica* Zahradník, 1996; *L. obscurum* (Solsky, 1868) и *L. thoracicum* (Morawitz, 1861). Также могут быть найдены виды, недавно описанные нами из Иордании (*L. enode*, *L. exiguum*, *L. iordanicum*, *L. klapperichi*, *L. obnigrum*, *L. parvipenne*, *L. quasiquadratum*, *L. querceum*, *L. vescum*) (Тоскина, 2014а, 2014б) и Турции (*L. fuligineum*, *L. hreblayi*, *L. ronkayi*, *L. szalokii*) (Тоскина, 2013).

Занимаясь с коллекцией жуков-точильщиков из Венгерского музея естественной истории (ВМЕИ – Hungarian Museum of Natural History, HMNH), мы нашли еще четыре новых вида точильщиков из рода *Lasioderma*, распространенных в Израиле, описание которых приведено ниже.

### Материал и методика измерений

При описании новых видов мы опирались на типовую материал из HMNH (*L. baudii* Schilsky, 1899; *L. bubalus* (Fairmaire, 1860); *L. cyphonoides* Morawitz, 1861=*L. redtenbacheri* Bach, 1852), а также на коллекционные материалы Зоологического института РАН (С.-Петербург, ЗИН, ZIN) (виды *L. punctulatum* Reitter, 1884; *L. obscurum* (Solsky, 1867)) и Зоологического музея МГУ (Москва, ЗМУМ, ZMUM) (*L. kiesenwetteri* Schilsky, 1899).

Длину переднеспинки измеряли в профиль, так как из-за кривизны переднеспинки ее измерения

сверху дают искаженный результат. Если глаза были овальными, то для измерений использовали продольный диаметр глаза. Длину надкрыльев измеряли от базального края щитка вдоль шва надкрыльев; ширину надкрыльев измеряли чуть ниже плеч. Длину члеников усиков и лапок измеряли между точками соединения их члеников, ширину члеников измеряли по их апикальному краю. При отсутствии задних лапок использовали соотношения между члениками у средних лапок, подобные таковым у задних лапок. Но в этом случае не учитывали соотношение размеров голени и лапки, так как средние голени длиннее задних. Длину 1-го видимого брюшного стернита измеряли строго посередине, как и длину заднегруди. Слово «видимый» в дальнейшем ради экономии места опущено, но подразумевается. Кончики ложного яйцеклада показаны с вентральной стороны.

### *Lasioderma erdosi* sp.n. (рис. 1)

**Н о л о т и п е** ♀, Izrael, Kefar Masaryk, 13.V.1965, Coll. Dr. J. Erdős, [leg.] Dr. Erdős. (Голотип хранится во ВМЕИ – Holotype is deposited in HMNH).

**О п и с а н и е.** Внешний вид (рис. 1, 1). Голова и вентральная поверхность черные; переднеспинка и надкрылья черновато-коричневые; вершины надкрылий рыжие; усики и ноги коричневые, за исключением почти черных бедер; концы лапок черноватые. Опушение серое, однородное, слабо приподнятое.

**Голова.** Лоб слабо выпуклый. Глаза слабо овальные, умеренно выпуклые, разделены расстоянием в 2,2 продольных диаметра глаза. Усики: 3-й членик длиннее 2-го в 1,6 раза; 3–5-й членики со скошенным прямым апикальным краем; 6–9-й членики с выпуклым латеральным и почти прямым апикальным краем; 10–11-й членики утеряны (рис. 1, 2).

**Переднеспинка** в 1,5 раза шире своей длины; передние углы слабо острые, задние углы явственные, тупые, закругленные (рис. 1, 3). Опушение расчесано

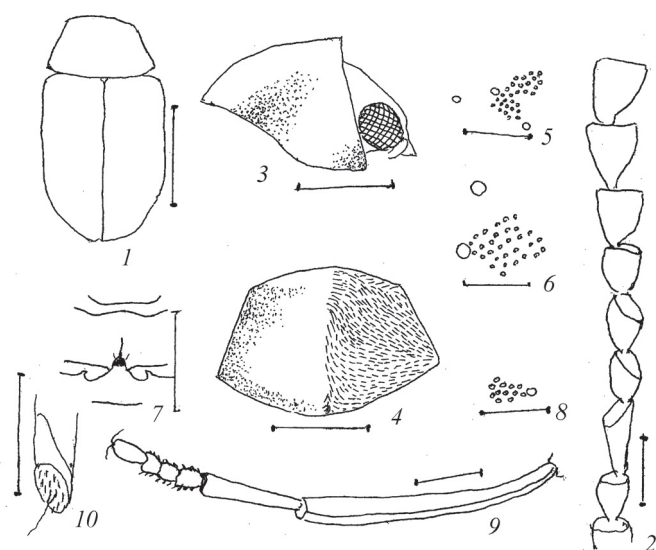


Рис. 1. *Lasioderma erdosi* sp.n., female: 1 – общий контур тела; 2 – усик; 3 – передняя часть тела, вид сбоку; 4 – переднеспинка (с рисунком опушения); 5 – пунктировка на диске переднеспинки; 6 – пунктировка на диске надкрылий; 7 – середина заднегруди и 1-го брюшного стернита; 8 – пунктировка на середине заднегруди; 9 – голень и лапка задней ноги; 10 – левый конец ложного яйцеклада. Масштаб: 0,05 мм (10); 0,1 мм (2, 5, 6, 8, 9); 0,5 мм (3, 4, 7); 1,0 мм (1).

на две стороны на апикальной четверти переднеспинки (рис. 1, 4). Поверхность в двойной пунктировке (рис. 1, 5).

**Щиток** – вытянутый треугольник. Надкрылья в 1,6 раза длиннее своей ширины и в 2,4 раза длиннее переднеспинки. Поверхность в двойной пунктировке, причем точки крупнее и расположены реже точек на переднеспинке (рис. 1, 6).

**Заднегрудь** примерно в 1,6 раза длиннее 1-го брюшного стернита. Передние кантики сближены в середине, 1-й кантик выпрямлен, 2-й кантик выгнут вперед. Дистальная срединная бороздка едва доходит до середины заднегруди, на дистальном конце начинается глубокой ямкой (рис. 1, 7). Поверхность в плотной двойной пунктировке (рис. 1, 8).

**Ноги.** Передние голени не расширяются к вершинам, искривлены. Задняя лапка равна 0,8 длины ее голени; 1-й членик очень длинный (длиннее 2-го в 3,6 раза); 2-й членик длиннее 3-го в 1,4 раза; 3-й членик длиннее 4-го примерно в 1,2 раза; 5-й членик длиннее 2-го в 1,4 раза; 2–4-й членики в коротких, грубых щетинках (рис. 1, 9).

**Ложный яйцеклад:** стиль конусовидный, с длинной хетой на вершине; вершина коксита сильно ско-

шена, покрыта многочисленными короткими хетами. Коксит довольно короткий (рис. 1, 10).

Длина 2,3 мм, ширина 1,1 мм.

**Этимология.** Новый вид получил свое название в честь докт. Дж. Эрдоса, собравшего этого жука.

### Дифференциальный диагноз

Новый вид относится к группе распространенных в странах Восточного Средиземноморья видов рода *Lasioderma* с черными участками тела, с опушением переднеспинки, расчесанным на две стороны, с передними голеними, не расширяющимися к вершинам. Кроме *L. erdosi*, сюда по перечисленным признакам подходит *L. obscurum*. Новый вид отличается от последнего члениками усиков (6–9-м) с выпуклыми латеральными сторонами (у *L. obscurum* латеральные стороны члеников усиков у самца прямые, у самки слабо выпуклые), другими соотношениями длин члеников лапок (у нового вида 1-й членик задней лапки в 3,6 раза длиннее 2-го, а у *L. obscurum* лишь в 1,5 раза), более короткой заднегрудью (у *L. obscurum* заднегрудь длиннее 1-го брюшного стернита в 1,9 раза, а у нового вида в 1,6 раза).

### *Lasioderma griseopilosum* sp.n. (рис. 2)

**Г о л о т и п** ♀, Izrael, Kefar Masaryk, 13.V.1965, Coll. Dr. J. Erdős, [leg.] Dr. Erdős. (Голотип хранится во ВМЕИ – Holotype is deposited in HMNH).

**О п и с а н и е.** Внешний вид (рис. 2, 1). Жук в целом коричневый, заднегрудь темно-коричневая; усики (кроме коричневого 1-го членика) желтые; вершины надкрылий желтые. Опушение пыльно-серое, плотное, однородное, прилегающее.

**Голова.** Лоб почти плоский, поверхность в однородной пунктировке, но на границе лба и темени есть поперечный ряд больших точек. Глаза круглые, выпуклые, разделены расстоянием в 1,7 диаметра глаза. Усики: 3-й членик равен по длине 2-му; 3–4-й членики со скошенным апикальным краем; 3–8-й членики с прямым, 9–10-й членики с выпуклым латеральным краем; 4–10-й членики с прямым или слабо вогнутым апикальным краем; 10-й членик короче 9-го (рис. 2, 2).

**Переднеспинка** в 1,5 раза шире своей длины; передние углы прямые, задние слабо выражены, сильно закруглены. Бока немного вздуты (рис. 2, 3). Опушение на диске расчесано на две стороны (рис. 2, 4). Поверхность в густой, однородной пунктировке (рис. 2, 5).

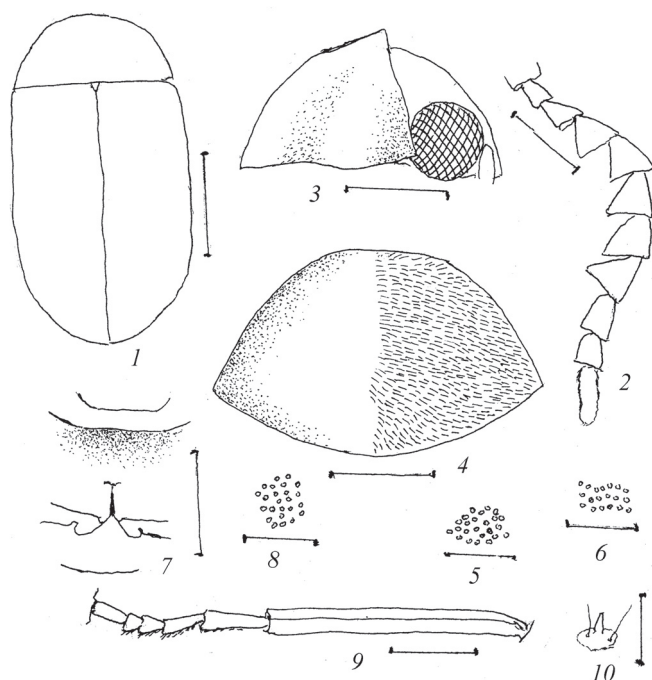


Рис. 2 *Lasioderma griseopilosum* sp.n., female: 1 – общий контур тела; 2 – усик; 3 – передняя часть тела, вид сбоку; 4 – переднеспинка (с рисунком опушения); 5 – пунктировка на диске переднеспинки; 6 – пунктировка на диске надкрылий; 7 – середина заднегруди и 1-го брюшного стернита; 8 – пунктировка на середине заднегруди; 9 – задние голень и лапка; 10 – конец ложного яйцеклада (стиль). Масштаб: 0,05 мм (10); 0,1 мм (5, 6, 8); 0,2 мм (2, 9); 0,5 мм (3, 4, 7); 1,0 мм (1)

**Щиток** – вытянутый треугольник. Надкрылья в 1,5 раза длиннее своей ширины и в 2,4 раза длиннее переднеспинки. Поверхность в очень плотной, мелкой, однородной пунктировке, точки расположены поперечными рядами; размеры точек подобны тем, что на переднеспинке (рис. 2, 6).

**Заднегрудь** в 1,8 раза длиннее 1-го брюшного стернита. Передние кантики в середине сближены и широко выпрямлены. Дистальная срединная бороздка не достигает середины заднегруди и впереди заканчивается узким поперечным вдавлением (рис. 2, 7). Поверхность в плотной, однородной пунктировке (рис. 2, 8).

**Ноги.** Передние голени не расширяются к вершинам, искривлены. Задняя лапка равна 0,7 длины задней голени; 1-й членик длиннее 2-го в 1,6 раза; 2-й членик длиннее 3-го в 1,75 раза; 3-й членик длиннее 4-го в 1,5 раза; 5-й членик немного короче 2-го (рис. 2, 9).

**Ложный яйцеклад:** стили имеют форму вытянутого конуса; вершина коксита с немногочисленными длинными хетами (рис. 2, 10).

Длина 3,0 мм, ширина 1,55 мм.

**Этимология.** Новый вид получил свое название из-за серого опушения (лат. «griseus» значит «серый»).

### Дифференциальный диагноз

Новый вид относится к группе распространенных в странах Восточного Средиземноморья видов рода *Lasioderma* без черных частей тела, с опушением переднеспинки, расчесанным на две стороны, с не расширенными у вершин передними голени. Кроме *L. griseopilosum* sp.n., к этой группе относятся *L. baudii*, *L. nitentis* sp.n. и *L. redtenbacheri*. От первого новый вид отличается однородным, прилегающим опушением, большими глазами, коротким (не длиннее 2-го) 3-м члеником усиков, однородной пунктировкой поверхности тела, сближенными и выпрямленными в середине передними кантиками заднегруди (у *L. baudii* опушение двойное, 3-й членик усиков в 1,5 раза длиннее 2-го, пунктировка поверхности двойная, глаза маленькие – разделены расстоянием в 3,6 диаметра глаза, передние кантики заднегруди равномерно закруглены). От *L. nitentis* новый вид отличается большими глазами, прямыми латеральными краями у 3–8-го члеников усиков, присутствием задних углов у переднеспинки, сближенными и выпрямленными в середине передними кантиками заднегруди, однородным, прилегающим опушением поверхности (у *L. nitentis* sp.n. глаза расположены на расстоянии в 2,4 диаметра глаза, 5–10-й членики усиков с выпуклым латеральным краем, задние углы у переднеспинки отсутствуют, передние кантики заднегруди равномерно закруглены, поверхность в неоднородном, приподнятом опушении). От *L. redtenbacheri* новый вид отличается коротким 3-м члеником усиков (3-й членик длиннее 2-го в 1,5–1,7 раза у *L. redtenbacheri*), более короткими надкрыльями (длина больше ширины в 1,5 раза у нового вида и в 1,7 раза у *L. redtenbacheri*), сближенными и выпрямленными в середине передними кантиками заднегруди (эти кантики равномерно закруглены у *L. redtenbacheri*). Новый вид отличается от перечисленных видов и деталями ложного яйцеклада: стили у нового вида удлинненно-конические, у *L. redtenbacheri* имеют вид коротких «пеньков» с плоской вершиной, а у *L. nitentis* стили палочковидные.

### *Lasioderma nitentis* sp.n. (рис. 3)

**Г о л о т и п** ♀, Izrael, Rehovot, 26.V.1965, Coll. Dr. J. Erdős, [leg.] Dr. Erdős. (Голотип хранится во ВМЕИ – Holotype is deposited in HMNH).

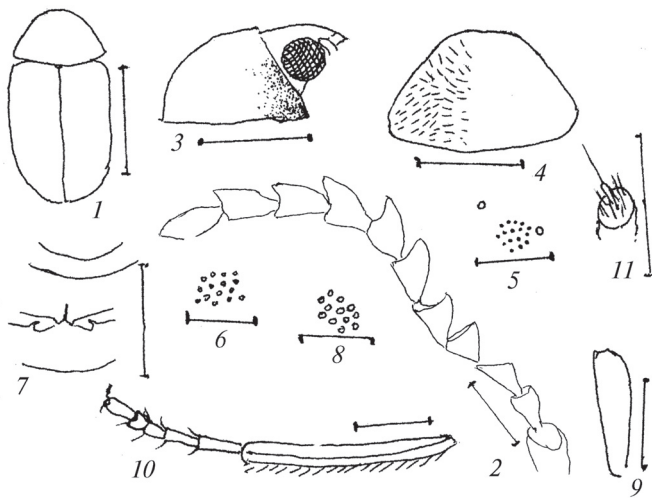


Рис. 3. *Lasioderma nitentis* sp.n., female: 1 – общий контур тела; 2 – усик; 3 – передняя часть тела. вид сбоку; 4 – переднеспинка (с рисунком опушения); 5 – пунктировка на диске переднеспинки; 6 – пунктировка на диске надкрылий; 7 – середина заднегруди и 1-го брюшного стернита; 8 – пунктировка на середине заднегруди; 9 – передняя голень; 10 – задние голень и лапка; 11 – конец ложного яйцеклада (стиль). Масштаб: 0,05 мм (11); 0,1 мм (2, 5, 6, 8, 10); 0,2 мм (9); 0,5 мм (3, 4, 7); 1,0 мм (1)

Примечание. Рисунок задней лапки неточен из-за трудно различимых границ маленьких члеников, поэтому соотношения между члениками следует считать приблизительными.

**Описание.** Внешний вид (рис. 3, 1). Жук темно-желтый; усики (кроме темных 1-го и 2-го члеников) бледно-желтые. Опушение светлое, приподнятое, неоднородное: есть более длинные, торчащие волоски, кроме приподнятых. Жук блестящий.

**Голова.** Лоб выпуклый. Глаза круглые, выпуклые, разделены расстоянием в 2,4 диаметра глаза. Усики: 3-й членик с тупым зубцом, равен 2-му по длине; 3–5-й членики со скошенным апикальным и прямым латеральным краями, 5–10-й членики с вогнутым апикальным краем и 6–10-й – с выпуклым латеральным краем. 11-й членик в 2,75 раза длиннее своей ширины и в 1,2 раза длиннее 10-го членика (рис. 3, 2).

**Переднеспинка** в 1,6 раза шире своей длины; передние углы слабо острые, задние углы не выражены. Бока не вздуты (рис. 3, 3). Опушение на диске расчесано на две стороны, часть волосков сильно приподнятая (рис. 3, 4). Поверхность в двойной пунктировке (рис. 3, 5).

**Щиток** треугольный. Надкрылья в 1,5 раза длиннее своей ширины и в 2,4 раза длиннее переднеспинки. Поверхность в однородной пунктировке; точки крупнее, чем мелкие точки на переднеспинке (рис. 3, 6).

**Заднегрудь** длиннее 1-го брюшного стернита в 1,2 раза. Передние кантики слабо сближены в середине и равномерно закруглены. Дистальная срединная бороздка не достигает середины заднегруди (рис. 3, 7). Поверхность в густой, однородной пунктировке (рис. 3, 8).

**Ноги.** Передние голени немного расширяются за серединой, но сужаются перед самой вершиной (рис. 3, 9). Задняя лапка равна 0,7 длины задней голени; 1-й членик примерно в 1,3 раза длиннее 2-го; 2-й членик в 1,8 раза длиннее 3-го; 3-й членик в 1,4 раза длиннее 4-го, выемчатого на спинной стороне; 5-й членик почти равен длине 2-го членика (рис. 3, 10).

**Ложный яйцеклад:** стили палочковидные, с длинной хетой на вершине, окружены довольно длинными хетами, расположенными на вершине коксита (рис. 3, 11).

Длина 1,8 мм, ширина 0,9 мм.

**Этимология.** Новый вид получил свое название из-за блестящей поверхности (лат. «nitentis» значит «блестящий»).

#### Дифференциальный диагноз

Новый вид входит в группу распространенных в странах Восточного Средиземноморья видов рода *Lasioderma*, без черных участков тела, с опушением переднеспинки, расчесанным на две стороны хотя бы на апикальной трети переднеспинки, с передними голеньями, не расширяющимися к вершинам. Кроме *L. nitentis*, в эту группу входят *L. baudii*, *L. griseopilosum*, *L. redtenbacheri*. От *L. baudii* новый вид отличается усиками (у нового вида 5–10-й членики с выпуклыми латеральными краями, а у *L. baudii* с прямыми), неупорядоченным опушением надкрыльев (у *L. baudii* торчащие волоски двойного опушения расположены рядами). *L. nitentis* отличается от *L. griseopilosum* отсутствием у переднеспинки задних углов (у *L. griseopilosum* переднеспинка с задними углами), усиками, где 5–10-й членики с выпуклыми латеральными краями (у *L. griseopilosum* 3–8-й членики с прямыми латеральными краями), равномерно закругленными передними кантиками заднегруди (у *L. griseopilosum* передние кантики заднегруди в середине сближены и выпрямлены, 2-й кантик выпуклый)). От *L. redtenbacheri* новый вид отличается усиками с коротким 3-м члеником и 5–10-м члениками с выпуклым латеральным краем (у *L. redtenbacheri* 3-й членик в 1,5–1,7 раза длиннее 2-го членика и 3–8-й членики с прямым латеральным краем), отсутствием задних углов у переднеспинки (у *L. redtenbacheri* переднеспинка с задними углами), деталями ложного

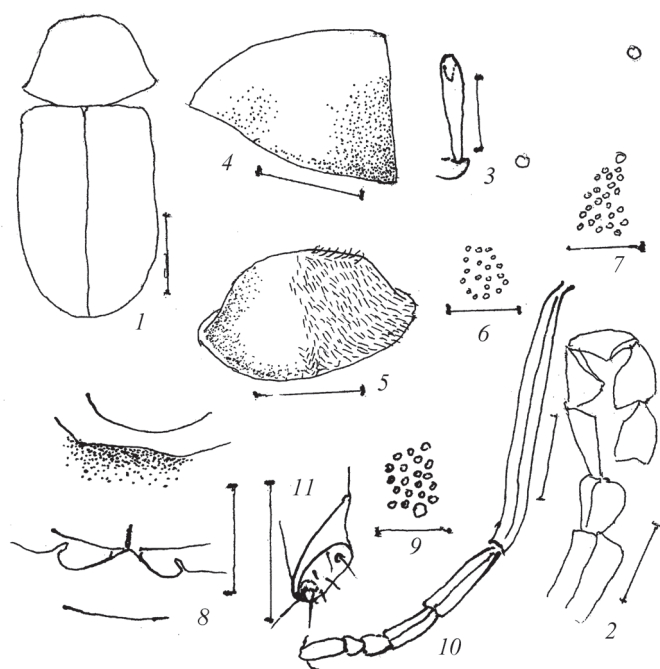


Рис. 4. *Lasioderma opacum* sp.n., female: 1 – общий контур тела; 2 – усик; 3 – последний членик челюстного щупика; 4 – переднеспинка, вид сбоку; 5 – переднеспинка (с рисунком опушения); 6 – пунктировка на диске переднеспинки; 7 – пунктировка на диске надкрылий; 8 – середина заднегруди и 1-го брюшного стернита; 9 – пунктировка на середине заднегруди; 10 – задние голень и лапка; 11 – конец ложного яйцеклада. Масштаб: 0,05 мм (11); 0,1 мм (3, 6, 7, 9); 0,2 мм (2, 10); 0,5 мм (4, 5, 8); 1,0 мм (1)

яйцеклада (у *L. redtenbacheri* стили короткие, широкие, с плоской вершиной, а у *L. nitentis* стили палочковидные).

#### *Lasioderma opacum* sp.n. (рис. 4)

**Г о л о т и п** ♀, Izrael, Aqua Bella 24.V.1965, Coll. Dr. J. Erdős, [leg.] Dr. Erdős. (Голотип хранится во ВМБИ – Holotype is deposited in HMNH).

**О п и с а н и е.** Внешний вид (рис. 4, 1). Жук почти весь коричневый, включая голову; усики (кроме коричневого 1-го членика) темно-желтые; вентральная поверхность темно-коричневая. Опушение желтовато-серое, мелкое, плотное, однородное, прилегающее.

**Г о л о в а.** Лоб слабо выпуклый. Глаза круглые, выпуклые, разделены расстоянием в 1,7 диаметра глаза. Усики: 3-й членик длиннее 2-го примерно в 1,5 раза, с тупым зубцом, с прямым скошенным и прямым латеральным краями; 4–5-й членики с сильно скошенным, вогнутым апикальным и почти прямым латеральным краями; 6–7-й членики с вогнутым апикальным краем и выпуклым латеральным. (8–11-й членики утеряны) (рис. 4, 2). Последний членик челюстных щупиков

слабо булабовидный, с косо срезанной вершиной, примерно в 5 раз длиннее своей наибольшей толщины (рис. 4, 3).

**Переднеспинка** в 1,64 раза шире своей длины; передние углы прямые, задние углы не выражены (рис. 4, 4). Латеральные края переднеспинки уплощенные. Опушение на диске переднеспинки не расчесано на 2 стороны (рис. 4, 5). Поверхность в мелкой, однородной пунктировке (рис. 4, 6).

**Щиток** треугольный, с закругленной вершиной. Надкрылья в 1,55 раза длиннее своей ширины и в 2,6 раза длиннее переднеспинки; поверхность в очень плотной двойной пунктировке (рис. 4, 7); крупные точки встречаются чаще в базальной части надкрылий и на скаге.

**Заднегрудь** в 1,8 раза длиннее 1-го брюшного стернита. Передние кантики в середине сближены, 2-й кантик выпуклый и слабо выгнут вперед. Дистальная срединная бороздка очень короткая (рис. 4, 8). Поверхность в двойной пунктировке, крупные точки редкие (рис. 4, 9).

**Ноги.** Передние голени не расширяются к вершинам. Задняя лапка равна 0,86 длины задней голени; 1-й членик примерно в 1,7 раза длиннее 2-го; 2-й членик в 2,2 раза длиннее 3-го; 3-й членик в 1,4 раза длиннее 4-го; 5-й членик немного короче 2-го (рис. 4, 10).

**Ложный яйцеклад:** стили коротко конические, сидят на расширенных основаниях (рис. 4, 11).

Длина 4,25 мм, ширина 1,9 мм.

**Этимология.** Новый вид получил свое название из-за общего внешнего вида жука (лат. «орасус» значит «тусклый»).

#### Д и ф ф е р е н ц и а л ь н ы й д и а г н о з

Новый вид относится к группе распространенных в странах Восточного Средиземноморья видов рода *Lasioderma* без черных участков тела, с опушением на переднеспинке, не расчесанным на две стороны, с передними голеними, не расширяющимися к вершинам. Кроме *L. opacum*, к этой группе относятся *L. enode*, *L. haemorrhoidale*, *L. hreblayi*, *L. iordanicum*, *L. kiesenwetteri*, *L. punctulatum*. От первых трех видов новый вид отличается отсутствием у переднеспинки задних углов (у перечисленных трех видов задние углы у переднеспинки имеются). От *L. iordanicum* новый вид отличается более короткими переднеспинкой и надкрыльями (у *L. iordanicum* переднеспинка в 1,5 раза шире своей длины и надкрылья в 1,60–1,85 раза длиннее своей ширины). От *L. kiesenwetteri* новый вид отличается более крупными глазами (у *L. kiesenwetteri*

глаза разделены расстоянием в 1,8–2,0 диаметра глаза), усиками (у *L. kiesenwetteri* только 3–4-й членики, а у *L. opacum* 3–5-й членики со скошенным апикальным краем), заднегрудью с выгнутым вперед и выпуклым 2-м кантиком и двойной пунктировкой поверхности (у *L. kiesenwetteri* оба кантика в середине выпрямлены, пунктировка поверхности однородная), деталями ложного яйцевода (у *L. kiesenwetteri* стили имеют вид сдвоенного бугорка, а у *L. opacum* стили коротко конические и «сидят» на более широком

основании). От *L. punctulatum* новый вид отличается мелкой пунктировкой поверхности, различимой при увеличении не менее  $\times 20$  (пунктировка *L. punctulatum* видна уже при увеличении  $\times 10$  (Reitter, 1884)).

Автор сердечно благодарит О. Меркла (Венгерский музей естественной истории, Будапешт) за присланный типовой материал, Э. П. Нарчук (Зоологический ин-т РАН, С.-Петербург), А.В. Свиридова (Зоологический музей МГУ, Москва), А.С. Украинского и Н.Л. Клепикову (Москва) за большую помощь в работе.

## СПИСОК ЛИТЕРАТУРЫ

- Тоскина И.Н. Новые виды точильщиков рода *Lasioderma* Stephens, 1835 из Турции (Coleoptera: Ptinidae: Xyletininae) // Бюл. МОИП. Отд. биол. 2013. Т. 118. Вып. 6. С. 27–35.
- Тоскина И.Н. Пять новых видов точильщиков рода *Lasioderma* Stephens, 1835 из Иордании (Coleoptera: Ptinidae: Xyletininae) // Бюл. МОИП. Отд. биол. 2014а. Т. 119. Вып. 2. С. 42–50.
- Тоскина И.Н. Четыре новых вида жуков-точильщиков рода *Lasioderma* Stephens, 1835 из Иордании (Coleoptera: Ptinidae: Xyletininae) // Бюл. МОИП. Отд. биол. 2014б. Т. 119. Вып. 3. С. 11–17.
- Halperin J., Español F. The Anobiidae (Coleoptera) of Israel and Near East // Israel Journal of Entomology. 1978. Vol. 12. P. 5–18.
- Reitter E. Neue Coleopteren aus Syrien und Marocco // Deutsche Entomologische Zeitschrift. 1884. Bd 28. Hf. 2. S. 253–254.
- Zahradnik P. Subfamily Xyletininae // Catalogue of Palaearctic Coleoptera. Eds I. Löbl et A. Smetana. Stenstrup. 2007. Vol. 4. Ptinidae. P. 357–362.
- Zahradnik P., Chikatunov V., Pavlíček T. Catalogue of beetles (Coleoptera) of Israel and adjacent areas: 2. Anobiidae // Klapalekiana. 2000. Vol. 36. P. 307–319.

Поступила в редакцию 20.09.13

**SOME NEW SPECIES OF DEATH WATCH BEETLES OF THE GENUS  
*LASIODERMA* STEPHENS, 1835 (COLEOPTERA: PTINIDAE, XYLETININAE)  
FROM ISRAEL**

*I.N. Toskina*

In the present paper there are described 4 new species of the genus *Lasioderma* from Israel:

*L. erdosi* sp.n. Head and ventral surface black, dorsal surface, antennae and legs brown, elytral apices rufous. Pubescence slightly suberect; surface with dual punctation. Eyes slightly oval. Antennae: 3rd segment 1.6 times as long as the 2nd one; 3–5th segments with oblique anterior margin; 6–9th segments with convex lateral one. Pronotum 1.5 times as wide as long, with posterior angles. Pubescence parted to two sides on apical quarter of pronotal disc. Elytra 1.6 times as long as wide; punctures of punctation are larger and sparser than they are on pronotum. Anterior rims of metasternum are approximated in the middle, 1st rim is straightened, 2nd one curved forward. Fore tibiae not dilate towards apices. First segment of hind tarsus is 3.6 times as long as the 2nd one. Pseudopositor: styles are conical, coxite's top with numerous short chaetae. Length 2.3 mm. The new species differs from closely related species (*L. obscurum*) by the form of antennal segments and length of the 1st tarsi segment (which is 1.5 times as long as the 2nd one in *L. obscurum*).

*L. griseopilosum* sp.n. Beetle brown, antennae and elytral apices yellow. Pubescence appressed. Surface with uniform punctation. Eyes round. Antennae: 3rd segment is as long as the 2nd one. 3–5th segments with oblique anterior margin; 3–8th segments with straight and 9–10th one with convex lateral margins. Pronotum 1.5 times as wide as long, with poorly developed posterior angles; pubescence parted to two sides on pronotal disc. Elytra 1.5 times as long as wide. Anterior rims of metasternum are approximated and straightened in the middle. Fore tibiae not dilate towards apices. First segment of hind tarsus 1.6 times as long as the 2nd one. Pseudopositor: styles conoid; coxite's top with a few long chaetae. Length 3 mm. The new species differs from similar species by homogeneous pubescence

(from *L. baudii*), by the short 3rd antennal segment and elytra (from *L. redtenbacheri*), by pronotum with posterior angles (from *L. nitentis*).

*L. nitentis* sp.n. Beetle shining, dark yellow, antennae pale yellow. Pubescence heterogeneous, suberect. Eyes round. Antennae: 3rd segment is as long as the 2nd one. 3–5th segments with oblique anterior margin and straight lateral one. Pronotum 1.6 times as wide as long, without posterior angles, pubescence parted to two sides on pronotal disc; surface with dual punctation. Elytra 1.5 times as long as wide; surface with uniform punctation. Anterior rims of metasternum are evenly rounded. Fore tibiae not dilate towards apices; 1st segment of hind tarsus 1.3 times as long as the 2nd one. Pseudopositor: styles baculiform. Length 1.8 mm. The new species differs from similar species by pubescence arranged in disorder (from *L. baudii*), by short 3rd antennomere and elytra (from *L. redtenbacheri*), by pronotum without posterior angles and surface with dual punctation (from *L. griseopilosum*).

*L. opacum* sp.n. Beetle brown, antennae dark yellow. Pubescence yellowish-grey, fine, dense, appressed. Eyes round. Antennae: 3rd segment 1.5 times as long as the 2nd one; 4–5th segments with concave and oblique anterior margin and almost straight lateral one; 6–7th segments with convex lateral margin (8–11 segments are lost). Pronotum 1.64 times as wide as long, without posterior angles; lateral margins are flattened; surface with uniform punctation. Elytra 1.55 times as long as wide; surface with dense dual punctation. Anterior rims of metasternum are approximated in the middle, 2nd rim is convex and slightly curved forward. Fore tibiae not dilate towards apices; 1st segment of hind tarsus 1.7 times as long as the 2nd one. Pseudopositor: style: its apical conical part attached to widened base. Length 4.25 mm. The new species differs from similar species by pronotum without posterior angles (from *L. enode*, *L. haemorrhoidale*, *L. hreblayi*), by short pronotum and elytra (from *L. iordanicum*), by 3–5th antennomeres with oblique anterior margins, large eyes, and form of styles (from *L. kiesewetteri* in which antennomeres 3–4th are with oblique anterior margins, eyes are smaller, styles look like as conjugate papillae), by small punctures in surface punctation (from *L. punctulatum*).

**Key words:** *Lasioderma*, Xyletininae, Ptinidae, Coleoptera, new species, Israel.

**Сведения об авторе:** Тоскина Ирина Николаевна – канд. биол. наук (nina\_11235813@mail.ru).