

УДК 595.789

**ВЫДЕЛЕНИЕ ЛЕКТОТИПОВ *MELITAEA DIDYMOIDES*
EVERSMANN, 1847 И *MELITAEA DIDYMA* VAR.
LATONIA GRUM-GRSHIMAILO, 1891 (LEPIDOPTERA,
NYMPHALIDAE) С ЗАМЕЧАНИЯМИ
ПО ИДЕНТИФИКАЦИИ СИНТИПОВ**

К.А. Колесниченко

На основании материалов, хранящихся в коллекции Зоологического института (Санкт-Петербург) нами найдены и идентифицированы типовые серии, на основании которых описаны *Melitaea didymoides* Eversmann 1847 и *M. didyma* var. *latonia* Grum-Grshimailo, 1891 (Lepidoptera, Nymphalidae). Выделены лектотипы и паралектотипы указанных таксонов.

Ключевые слова: *didymoides* Eversmann, *latonia* Grum-Grshimailo, *Melitaea*, лектотип, паралектотип, синтип, типовая серия.

В рамках проводимой ревизии таксонов, систематически близких к *Melitaea didymoides* Eversmann, 1847, в коллекциях Зоологического института Российской академии наук (Санкт-Петербург) нами найдены и исследованы типовые серии экземпляров *didymoides* и *latonia* Grum-Grshimailo, 1891. Ниже приведены описания лектотипов и паралектотипов упомянутых форм.

В тексте приняты следующие сокращения: ЗИН – Зоологический институт Российской академии наук (Санкт-Петербург); BMNH – British Museum Natural History (Лондон).

Melitaea didymoides описан Э.А. Эверсманном (Eversmann, 1847) в качестве самостоятельного вида. Типовое место указано как «...ad Kiachtam Sibiria orientalis» [Забайкалье, окрестности г. Кяхта]. В работе не упоминается число экземпляров, с которыми имел дело автор при описании. Известно, что Русскому энтомологическому обществу в Петербурге была передана коллекция Э.А. Эверсманна с тремя экземплярами *didymoides* (Бремер, 1870). Поскольку автор осуществлял активный обмен материалом с коллегами, часть синтипов из коллекции Э.А. Эверсманна могла сохраниться в коллекциях других специалистов того времени (Гептнер, 1940).

В коллекции ЗИН нами найдены четыре самца, которые являются частью типовой серии *Melitaea didymoides*. Два синтипа снабжены рукописными этикетками «Kiachta», а также печатной этикеткой «coll. Eversmann». Другие два синтипа имеют аналогичные рукописные этикетки «Kiachta». Один из синтипов, судя по этикетке, имеет отношение к коллекции Н.Г. Ершова,

другой – имеет рукописную этикетку «Butlerow». Попасть к А.М. Бутлерову данный экземпляр мог только от Э.А. Эверсманна, поскольку их связывали тесные дружеские отношения (Гептнер, 1940). Как известно, после смерти Э.А. Эверсманна часть его материалов по чешуекрылым перешла к А.М. Бутлерову (Гептнер, 1940), однако в каталоге коллекции бабочек последнего название *didymoides* не значится (Мельников, 1887). Вероятно, данный синтип является третьим упомянутым экземпляром из каталога коллекции Э.А. Эверсманна, составленного О.В. Бремером. Четвертый экземпляр мог попасть к Н.Г. Ершову через обмен дублей до составления упомянутого каталога.

Для стабилизации номенклатуры в соответствии со статьями 61.1 и 74.1 Международного кодекса зоологической номенклатуры (2004) в данной работе мы производим выделение лектотипа *Melitaea didymoides*.

Лектотип, самец (рис. 1, Г–Е) со следующими этикетками: «*Didymoides*» – рукописная на белом прямоугольном отрезке бумаги, «Kiachta» – рукописная на белом прямоугольном отрезке бумаги, «coll. Eversmann» – печатная на белом прямоугольном отрезке бумаги. Данный экземпляр несомненно происходит из сборов, на основании которых Э.А. Эверсманн сделал описание, о чём свидетельствуют этикетки. Выделенный лектотип по внешним признакам совпадает с изображением *M. didymoides* в работе Эверсманна (рис. 1). Гениталии лектотипа изображены на рис. 2 (А, Б).

Паралектотипы: самец с этикетками «Kiachta» – рукописная на белом прямоугольном отрезке бумаги, аналогичным с лектотипом, «coll.

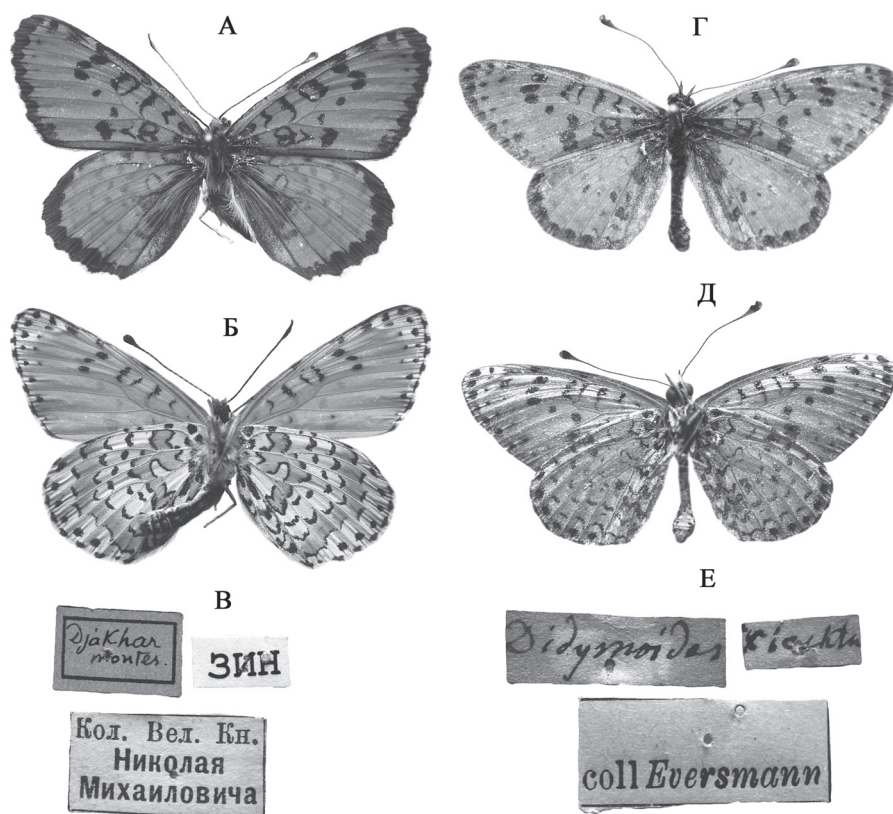


Рис. 1. Лектотип *Melitaea didyma* var. *latonia* Grum-Grshimailo: А – верхняя сторона крыльев, Б – нижняя сторона крыльев; лектотип *Melitaea didymoides* Eversmann: Г – верхняя сторона крыльев, Д – нижняя сторона крыльев; Этикетки лектотипа *Melitaea didymoides* Eversmann (Е), этикетки лектотипа *Melitaea didyma* var. *latonia* Grum-Grshimailo (В)

Eversmann» – печатная на белом прямоугольном отрезке бумаги; самец с этикетками «Kiachta» – рукописная на белом прямоугольном отрезке бумаги, аналогичным с лектотипом, «*Didimoides* [sic!] Evers.» – рукописная на белом прямоугольном отрезке бумаги (окаймленная двойной черной рамкой), «Butlerow» – рукописная на белом прямоугольном отрезке бумаги, «coll. Acad. Petrop.» – печатная на белом прямоугольном отрезке бумаги; самец с этикетками «Kiachta» – рукописная на белом прямоугольном отрезке бумаги, аналогичным с лектотипом, «к. Ершова» – печатная на белом прямоугольном отрезке бумаги.

Таксон *latonia* описан Г.Е. Грумм-Гржимайло (Grum-Grshimailo, 1891) в качестве вариации *Melitaea didyma* в работе, посвященной бабочкам Центральной Азии. Известно, что эта шашечница собрана на р. Муджик (китайское

Си-Хе) при впадении ее в р. Хуанхэ на склонах горы Джакхар. Сборы были сделаны с 29 июня по 10 июля 1890 г. по старому стилю (Грумм-Гржимайло, 1899; Grieshuber, Churkin, 2003).

В коротком описании не указано количество собранного материала. О нахождении восьми синтипов таксона *latonia* с этикетками «Moudjik, Hoang-No», хранящихся в BMNH сообщил Л.Д. Хиггинс (Higgins, 1941)¹. Известно, что большую часть своей коллекции Г.Е. Грумм-Гржимайло продал Г. Элуэз, и вместе с коллекцией Г. Элуэза многие типовые экземпляры (синтипы), описанные Г.Е. Грумм-Гржимайло, попали в BMNH. Однако часть своих сборов Григорий Ефимович передал великому князю Н.М. Романову (Korolev, Murzin, 1997; Horn et al., 1990). 1 самец и 2 самки из типовой серии (синтипов) таксона *latonia* была обнаружена нами в коллекции ЗИН.

¹Л.Д. Хиггинс считал хранящиеся в BMNH экземпляры паратипами, по-видимому, полагая, что типовой экземпляр выделен Г.Е. Грумм-Гржимайло. Однако, как для исследователей того времени, так и для самого Г.Е. Грумм-Гржимайло выделение типовых экземпляров было не свойственно. Ни на одной из этикеток среди найденных нами экземпляров нет никаких пометок или надписей, указывающих на принадлежность экземпляра к типовому.

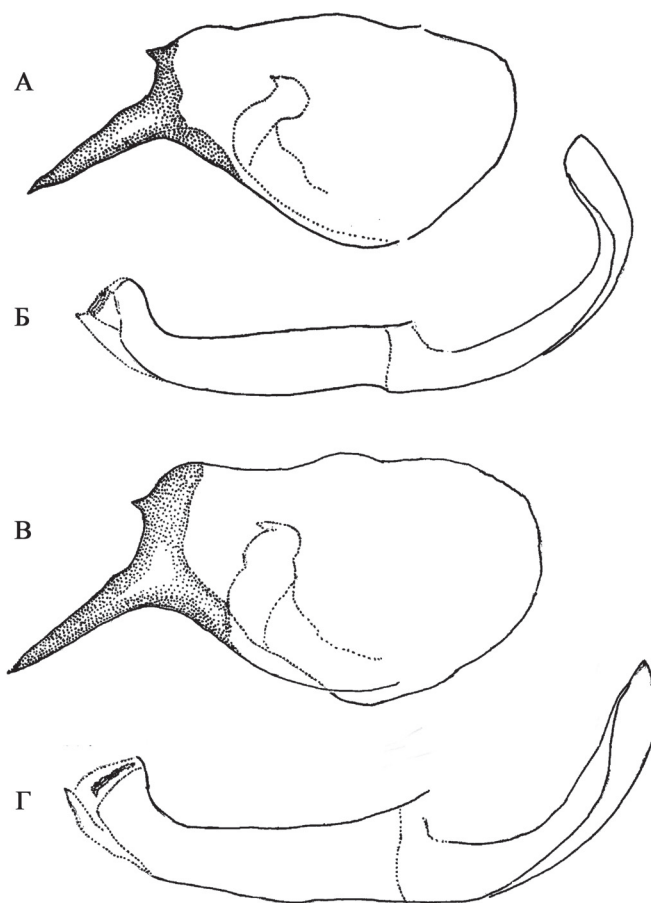


Рис. 2. Генитальные аппараты лектотипов *Melitaea didymoides* Eversmann и *Melitaea didyma* var. *latonia* Grum-Grshimailo: А – лектотип *Melitaea didymoides* Eversmann (вальва, вид сбоку); Б – лектотип *Melitaea didymoides* Eversmann (эдеагус, вид сбоку); В – лектотип *Melitaea didyma* var. *latonia* Grum-Grshimailo (вальва, вид сбоку); Г – Лектотип *Melitaea didyma* var. *latonia* Grum-Grshimailo (эдеагус, вид сбоку)

Для стабилизации номенклатуры в соответствии со статьями 61.1 и 74.1 Международного кодекса зоологической номенклатуры (2004) в данной работе мы производим выделение лектотипа *Melitaea didyma* var. *latonia*.

Лектотип, самец (рис. 1, рис. А, В) со следующими этикетками: «Djakhar montes» – рукописная на зеленом прямоугольном отрезке бумаги в черной рамке (на обратной стороне тушью написано «G[rum]. G[rshimailo].»), «Кол. Вел. Кн. Николая Михайловича» – печатная на белой бумаге, «ЗИН» – печатная на белом прямоугольном отрезке бумаги. Данный экземпляр происходит из коллекции Н.М. Романова, финансировавшего экспедицию Г.Е. Грум-Гржимайло в Западный Китай. Изображение формы *latonia* не было дано в работе Г.Е. Грум-Гржимайло, однако основные черты, указанные автором при описании таксона хорошо выражены у выделенного нами лектотипа: узкая форма передних крыльев и узкая прерванная

оранжевая перевязь на исподе заднего крыла. Гениталии лектотипа изображены на рис. 2 (В, Г).

Паралектотипы: самка с этикетками: «Djakhar 1890» – рукописная на зеленом прямоугольном отрезке бумаги в черной рамке, «Кол. Вел. Кн. Николая Михайловича» – печатная на белом прямоугольном отрезке бумаги, «ЗИН» – печатная на белом прямоугольном отрезке бумаги.; самка с этикетками: «Djakhar montes» – рукописная на зеленом прямоугольном отрезке бумаги в черной рамке (на обратной стороне тушью написано «G[rum]. G[rshimailo].»), «Кол. Вел. Кн. Николая Михайловича» – печатная на белом прямоугольном отрезке бумаги, «ЗИН» – печатная на белом прямоугольном отрезке бумаги.

Примечание. В коллекции ЗИН найдено большое число бабочек, идентифицированных ранее, как форма *latonia*. Все указанные экземпляры имеют одинаковые рукописные этикетки на грубо оборванных кусочках пакетиков, в которых были

упакованы бабочки, с датами начала и середины июля 1891 г. Указанные экземпляры рассматривались как часть типовой серии (синтипы), собранной Г.Е. Грум-Гржимайло (устное сообщение С.В. Чуркина и др.), благодаря наличию у некоторых определительной этикетки «*Mel. didyma* var *latonia* Gr. Gr. », написанной тушью на белой бумаге. Однако указанный на этикетках год не соответствует времени проведения экспедиции Г.Е. Грум-Гржимайло в Западный Китай. Некоторые бабочки имеют печатную этикетку «из сбора

Путяты». Сборы экспедиции генерал-губернатора Амурской обл. Д.В. Путяты 1891 г. происходят с Большого Хингана (Кержнер, 1972) и, соответственно, все упомянутые экземпляры не могут рассматриваться в качестве синтипов формы *latonia*.

Автор выражает глубокую признательность А.Л. Львовскому (ЗИН, Санкт-Петербург) за возможность работы с коллекциями, А.В. Свиридову (Зоологический музей МГУ, Москва) и С.В. Чуркину (г. Реутов) за помощь и консультации при написании данной статьи.

Работа выполнена при поддержке РФФ (№ 14-50-00029).

СПИСОК ЛИТЕРАТУРЫ

- Бремер О. Каталог коллекции чешуекрылых профессора Эверсмана, принадлежащий Русскому Энтомологическому обществу // Труды русского энтомологического общества (Санкт-Петербург). 1870 (1867–1869). Т. IV. С. 1–29
- Гентнер В.Г. Эдуард Александрович Эверсманн (Eduard Friedrich Eversmann) зоолог и путешественник (1794–1860) // Московское общество испытателей природы. Серия историческая. № 12. Юбилейное издание к 135-летию юбилею Московского общества испытателей природы 1805–1940. 1940. 79 с.
- Грум-Гржимайло Г.Е.. Описание путешествия в Западный Китай. Т. II. Поперек Бэй-шаня и Нань-шаня в долину Желтой реки. СПб., 1899. 445 с.
- Кержнер И.М. К истории изучения энтомофауны Монгольской Народной Республики // Насекомые Монголии. Т. 1. Вып. 1. 1972. С. 57–112.
- Международный кодекс зоологической номенклатуры. М., 2004. 223 с.
- Мельников Н.М. Каталог коллекции бабочек Александра Михайловича Бутлерова, пожертвованной им зоологическому кабинету Императорского Казанского университета. Казань, 1887. 25 с.
- Eversmann E. Lepidoptera quaedam nova Rossiae et Sibiriae indigena descripsit et delineavit // Bull. Société Impériale des naturalistes de Moscou. 1847. Т. XX. N 3. P. 66–83. Tab. I–VI.
- Grieshuber J., Churkin S. Grum-Grshimailo's journey through China with notes on some *Colias* taxa // Helios. Collection of lepidopterological articles. Vol. IV. 2003. P. 224–243.
- Grum-Grshimailo Gr. Lepidoptera nova Asia Centrali novissime lecta // Horae Soc. Ent. Ross. 1891. Vol. XXV. P. 445–465.
- Higgins L.G. An illustrated catalogue of palearctic *Melitaea* (Lep. Rhopalocera) // Trans. R. entomol. Soc. L. 1941. Vol. 91. N 7. P. 175–365.
- Horn W., Kahle I., Friese G., Gaedike R. Collectiones entomologicae. Ein Kompendium über den Verbleib entomologischer Sammlungen der Welt bis 1960. Teil. II: L bis Z. Berlin, 1990. P. 573.
- Korolev V.A., Murzin V.S. Historical review / Guide to the butterflies of Russia and adjacent territories (Lepidoptera, Rhopalocera). Vol. 1. Hesperiiidae, Papilionidae, Pieridae, Satyridae. Ed. V.K. Tuzov. Sofia, Moscow, 1997. P. 39–103.

Поступила в редакцию 24.04.15

LECTOTYPES DESIGNATION OF *MELITAEA DIDYMOIDES* EVERSANN, 1847 AND *MELITAEA DIDYMA* VAR. *LATONIA* GRUM-GRSHIMAILO, 1891 (LEPIDOPTERA, NYMPHALIDAE) WITH THE COMMENTS ON IDENTIFICATION OF SYNTYPES

K.A. Kolesnichenko

On the base of the collection of Zoological institute (St.-Petersburg) type series of *Melitaea didymoides* Eversmann, 1847 и *M. didyma* var. *latonia* Grum-Grshimailo, 1891 (Lepidoptera, Nymphalidae) were found and identified. Lectotypes of the taxa in question are designated.

Key words: *didymoides* Eversmann, *latonia* Grum-Grshimailo, *Melitaea*, lectotype, paralectotype, syntype, type series.

Сведения об авторе: Колесниченко Кирилл Анатольевич – науч. сотр. кафедры энтомологии биологического факультета МГУ, канд. биол. наук (kkolesnichenko@gmail.com).