

НАУЧНЫЕ СООБЩЕНИЯ  
SCIENTIFIC COMMUNICATIONS

УДК 595.766.44

ЗАМЕТКИ О ВИДАХ РОДА *PSEUDOPTILINUS* LEILER, 1969  
(COLEOPTERA: PTINIDAE: XYLETININAE)

И. Н. Тоскина

Восстановлено валидное название *Pseudoptilinus bernhaueri* (Reitter, 1916) bona sp.  
Подтверждена принадлежность рода *Pseudoptilinus* подсемейству Xyletininae.

**Ключевые слова:** *Pseudoptilinus*, Xyletininae, Ptilininae, Ptinidae, Coleoptera, Палеарктика.

Ляйлер (Leiler) в 1963 г. выделил род *Pseudoptilinus* для вида *Ptilinus banatensis* Pic, 1912, описав при этом личинку и куколку. Ляйлер установил, что у личинки отсутствуют характерные для *Ptilinus* эпиплейральные шипики; по исследованиям З. Циморека (S. Cymorek), строение и расположение симбиотического органа изучаемых личинок существенно отличается от такового у личинок *Ptilinus* (Leiler, 1963). Поэтому они ближе к представителям рода *Xyletinus*, а не *Ptilinus*. В дальнейшем Ляйлер установил, что *Ptilinus banatensis* является синонимом вида *Ptilinus fissicollis* Reitter, 1877 и в 1969 г. (Leiler, 1969) переописал род *Pseudoptilinus* с типовым видом *Ptilinus fissicollis*, а первоначальный *Pseudoptilinus* оказался *nomen nudum* (White, 1974). Лозе (Lohse in Freude et al., 1969), Эспаньол (Espanol, 1981) и, с некоторым сомнением, Уайт (White, 1974) также считали, что новый род по большинству признаков (вид личинок, форма переднеспинки и вид надкрыльев у имаго) должен входить в подсемейство Xyletininae, а не Ptilininae. Но Логвиновский, по гипогнатическому положению головы у *Pseudoptilinus*, отнес этот род в подсемейство Ptilininae (Логвиновский, 1985). В Каталоге жуков Палеарктики (Zahradnik, 2007) *Pseudoptilinus* снова помещен в подсемейство Xyletininae.

Род *Pseudoptilinus* характеризуется, кроме гребенчатых усиков, переднеспинкой без зубчатого переднего края и без острых крупных гранул на поверхности переднеспинки, точечными бороздками на надкрыльях, сближенными тазиками, причем средними – без разделяющего среднегрудно-

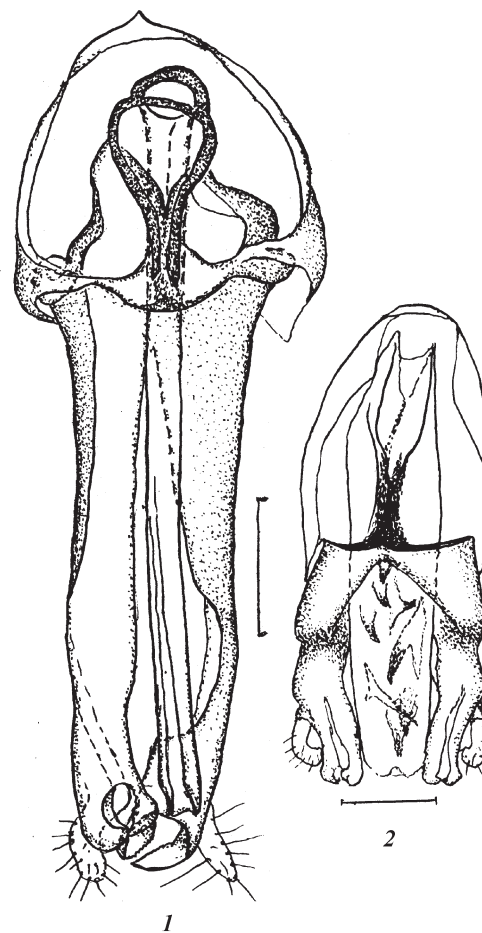


Рис. 1. 1 – эдеагус *Ptilinus fuscus* Geoffroy, 1785;  
2 – эдеагус *Xyletinus turkmenicus* Toskina, 2006.  
Масштаб 0,2 мм

го выступа, длинными, тонкими лапками с очень длинным коготковым члеником (Leiler, 1963). Эдеагус типичен для подсемейства Xyletininae, а не Ptilininae (ср. рис. 1, 1 (Toskina, 1995), рис. 1, 2 (Toskina, 2006), рис. 2, 7 в настоящей статье).

В Каталоге 2007 г. (Zahradník, 2007) в синонимах к *P. fissicollis* указан еще вид *P. bernhaueri* (Reitter, 1916). Райтер описал этот вид с родовым названием *Ptilinus* еще до выделения рода *Pseudoptilinus* Ляйлером. Но по всем признакам этот вид правильно отнесен к роду *Pseudoptilinus*. Мы имеем голотип последнего, а также большую серию этого вида с Урала и полагаем сведение *P. bernhaueri* в синонимы *P. fissicollis* ошибочным. Для доказательства мы считаем полезным дополнить описание Райтером *P. bernhaueri*.

***Pseudoptilinus bernhaueri* (Reitter, 1916) bona sp.**

**Г о л о т и п.** Uralsk, [leg.] Reitter | *Ptilinus rufibasis* m., type ♂ | *Ptilinus rufibasis* Rtt., i[n] litt. Coll. Reitter | Monotypus *Ptilinus bernhaueri* ♂ Reitter, 1916 [label with red border] | *Pseudoptilinus fissicollis* (Rtt.) –

Khnzorian det. (Голотип хранится в Венгерском музее естественной истории – Hungarian Museum of Natural History (HMNH)).

**Внешний вид.** Черно-коричневый, кроме черных головы и переднеспинки, желтого второго членика усиков и светло-коричневых голеней и лапок. Опушение серое, двойное, исключительно мелкое.

**Голова.** Лоб выпуклый, с поперечной перетяжкой между глазами (рис. 2, 1). Глаза немного неправильной формы, разделены расстоянием в 1,5 диаметра глаза.

**Усики.** Отросток 3-го членика в 1,5 раза длиннее самого членика; отростки 6–7-го члеников в 4–5 раз длиннее самих члеников, эти же членики в 2 раза длиннее своей толщины; отростки 4–10-го члеников утолщаются к концу (рис. 2, 2). Переднеспинка шире своей длины в 1,2 раза, имеет вид выпуклой шапочки; передние углы прямые, задние – тупые, сильно закруглены. Срединная линия явственно углублена только в апикальной трети переднеспинки, небольшой участок над базальным краем имеет

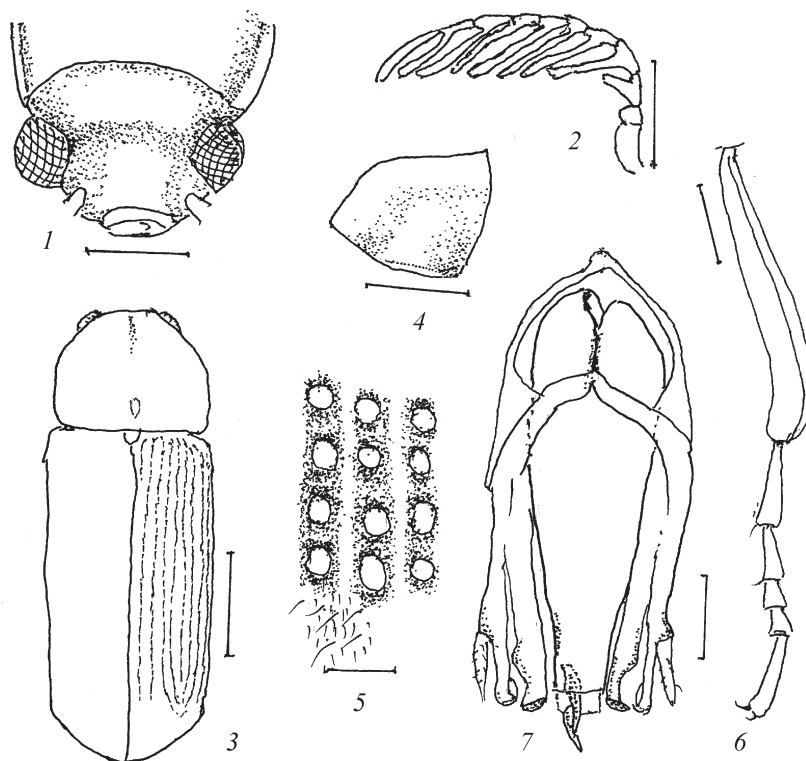


Рис. 2. *Pseudoptilinus bernhaueri* (Reitter, 1916), ♂: 1 – лоб; 2 – усик; 3 – общий контур тела, вид сверху; 4 – переднеспинка, вид сбоку; 5 – точечные бороздки на диске надкрыльев; 6 – передние голень и лапка; 7 – эдеагус (вид с дорсальной стороны). Масштаб 0,1 мм (5); 0,2 мм (6, 7); 0,5 мм (1, 2); 1,0 мм (3, 4)

вид черной, блестящей, продольной, приподнятой «мозоли» (рис. 2, 3). Передний край переднеспинки чуть приподнят, ее боковые края очень узко, но четко уплощенные по всей длине (рис. 2, 4). Поверхность переднеспинки бугристая, без острых гранул. Щиток полуовальный. Надкрылья в 2,1 раза длиннее своей ширины, параллельносторонние. Точки в неглубоких точечных бороздках круглые, частью продольные, расстояние между точками равно примерно длине точки (рис. 2, 5). Ширина бороздок равна примерно ширине выпуклых междурядий. Выпуклость междурядий увеличивается к вершинам надкрыльев, но бороздки не доходят до их вершин (рис. 2, 3). Опушение серое, на надкрыльях двойное, пылевидное.

**Ноги.** Передние голени уплощенные. Лапки длинные, тонкие, 5-й членик передних лапок примерно равен длине 1-го (рис. 2, 6).

**Эдеагус.** Пенис сильно сужается к вершине, немного бутылковидной формы, длина примерно в 7,8 раза превышает ширину на вершине; апикальная часть с двумя небольшими крючками. Концы парамер глубоко рассеченные, внутренняя доля намного толще наружной; боковой отросток прямой, заостряется к концу (рис. 2, 7).

Длина 4,2 мм, ширина 1,5 мм.

#### Отличия *P. bernhaueri* от *P. fissicollis*

**Усики.** У *P. fissicollis* отросток 3-го членика более длинный (в 2,5 раза длиннее самого членика),

6–7-й членики в 1,5 раза длиннее своей толщины, их отростки в 6 раз длиннее этих члеников и не утолщаются к концу (Leiler, 1963, рисунки усиков). Переднеспинка с глубокой средней линией в виде желобка по всей длине переднеспинки, никаких выпуклых «мозолей» нет. Точечные бороздки на надкрыльях четкие, образованы плотно расположенными мелкими, круглыми точками. Опушение однородное, черное, пылевидное, почти прилегающее (Reitter et al., 1876).

К сожалению, мы не имеем рисунка эдеагуса типового экземпляра *P. fissicollis*. Приведенный в работе В.Д. Логвиновского рисунок эдеагуса с названием *P. fissicollis* (Логвиновский, 1976, рис. 8) подобен нашему рисунку, однако, насколько нам известно, он выполнен не с типового экземпляра, которого у Логвиновского не было.

Таким образом, *P. bernhaueri* отличается от *P. fissicollis* размерами члеников усиков, формой переднеспинки, опушением надкрыльев и видом точечных бороздок на надкрыльях.

**Распространение** *P. fissicollis*, по Логвиновскому, кроме Западной Европы также в Казахстане и Киргизии (Логвиновский, 1985) скорее всего относится к *P. bernhaueri*, который ни одним из названных авторов не упоминается даже в качестве синонима.

Автор сердечно благодарит докт. О. Меркла за предоставление типового материала из Венгерского музея естественной истории (HMNH), А.С. Украинского и Н.Л. Клепикову (Москва) за помощь в работе.

#### СПИСОК ЛИТЕРАТУРЫ

- Логвиновский В.Д. Обзор жуков-точильщиков подсем. Ptilininae (Coleoptera, Anobiidae) фауны СССР // Энтомологическое обозрение. 1976. Т. 15. Вып. 2. С.392–399.
- Логвиновский В.Д. Точильщики – семейство Anobiidae // Фауна СССР. Насекомые Жесткокрылые. Т. 14. Вып. 2. Л. 1985. С. 1–175.
- Español F. Nuevos Anobiidae (Col.) del sudeste asiático. Nota 99 // Miscellánia zoológica. 1981(1983). Vol. 7. P. 75–90.
- Freude H., Harde K.W., Lohse G.A. Die Käfer Mitteleuropas. Bd.8. Teredilia, Heteromera, Lamellicornia. G.A. Lohse: Fam. Anobiidae. S. 27–59. Krefeld. 1969.
- Leiler T.-E. Eine neue Gattung Unterfamilie Ptilininae oder Xyletininae, Col., nebst Beschreibung der Puppe von Pseudoptilinus n. gen. („Ptilinus“) banatensis Pic // Entomologisk Tidskrift, 1963. Bd. 84. N 1–2. S. 110–112.
- Leiler T.E. Ptilinus banatensis Pic = Pseudoptilinus fissicollis Rtt. (Col., Xyletininae) // Entomologisk Tidskrift, 1969. Bd. 90. N 1–2. S.57–58.
- Pic M. Descriptions ou diagnoses et notes diverses // L'Échange, Revue de la Soc. Linnéenne de Lyon. 1912. An. 28. N 331. P. 49–51.
- Reitter E., de Sauley F., Weise J. Coleopterologische Ergebnisse einer Reise nach Südungarn und in die Transsylvanischen Alpen // Verhandlungen des naturforschenden Vereines in Brünn. 1877(1876). Bd. 15. H.1. Abhandl.: S. 1–30.
- Reitter E. Ein neuer Ptilinus vom Ural // Coleopterologische Rundschau. 1916. Bd. 5. N 9–10. S. 85–86.
- Toskina I.N. Wood-borers of the genus Ptilinus (Coleoptera, Anobiidae) of Russia and adjacent countries //

- Russian Entomological Journal. 1995. Vol. 4. No 1–4. P. 15–34.
- Toskina I.N.* Some new species and key to Palaearctic species of the genus *Xyletinus* subgenus *Xyletinus* s. str. (Coleoptera, Anobiidae) // *Elytron*. 2006. Vol. 20. P. 55–98.
- White R.E.* Type-species for world genera of Anobiidae (Coleoptera) // *Transactions of the American Entomological Society*. 1974. Vol. 99. P. 415–475.
- Zahradnik P.* Subfamily Xyletininae // *Catalogue of Palaearctic Coleoptera*. Eds. I. Löbl et A. Smetana. Vol. 4. Stenstrup. 2007. P. 357–362.

Поступила в редакцию 26.06.12

**NOTES ABOUT SPECIES OF THE GENUS *PSEUDOPTILINUS* LEILER, 1969  
(COLEOPTERA: PTINIDAE: XYLETININAE)**

*I.N. Toskina*

Author reinstated the valid name of *Pseudoptilinus bernhaueri* (Reitter, 1916) bona sp. The latter differs from *P. fissicollis* (Reitter, 1877) by sizes of antennal segments, form of pronotum, punctures in striae, pubescence on elytra. The fact is confirmed that the genus *Pseudoptilinus* belongs to subfamily Xyletininae.

**Key words:** *Pseudoptilinus*, Xyletininae, Ptilininae, Ptinidae, Coleoptera, Palaearctica.

**Сведения об авторе:** *Тоскина Ирина Николаевна* – канд. биол. наук (nina\_11235813@mail.ru).