

УДК 595.766.44

НОВЫЙ ЕВРОПЕЙСКИЙ ВИД ТОЧИЛЬЩИКА ИЗ РОДА *PTILINUS* GEOFFROY, 1762 (COLEOPTERA: PTINIDAE: PTILININAE)

И.Н. Тоскина

Описан новый европейский вид *Ptilinus zoufali* sp.nov. (Coleoptera: Ptinidae: Ptilininae); проведено его сравнение с близкими видами, в частности, с *Ptilinus fuscus* Geoffroy, 1785.

Ключевые слова: *Ptilinus*, Ptilininae, Ptinidae, Coleoptera, Европа, новый вид.

При разборе коллекции точильщиков из Венгерского музея естественной истории (ВМЕИ) (или HMNH – Hungarian Museum of Natural History) нам попался *Ptilinus*, очень похожий на широко распространенный вид *P. fuscus* Geoffroy, 1785, но с некоторыми признаками, не укладывающимися в характеристику названного вида. Исследование генитального аппарата показало, что это самостоятельный вид. Ниже мы даем его описание.

Методика измерений

Длину отростков члеников усиков измеряли по их переднему краю. Длину переднеспинки измеряли в профиль, так как измерение сверху дает искаженные результаты из-за выпуклой формы переднеспинки.

Длину надкрыльев измеряли от базального края щитка. Концы эдеагусов показаны с дорсальной стороны.

Ptilinus zoufali sp.nov. (рис. 1).

Но л о т у р е ♂, [Czechia], Poskau, [leg.] V. Zoufal. (Голотип хранится во ВМЕИ (HMNH)).

О п и с а н и е. Внешний вид (рис. 1, 1). Тело цилиндрическое. Жук черный, за исключением буровато-желтых усиков (со 2-го членика) и последнего членика челюстных щупиков, светло-коричневых лапок и черно-коричневых голеней. Надкрылья с бурым оттенком. Опушение исключительно мелкое, темное, приподнятое.

Голова. Лоб слабо выпуклый. Глаза круглые,

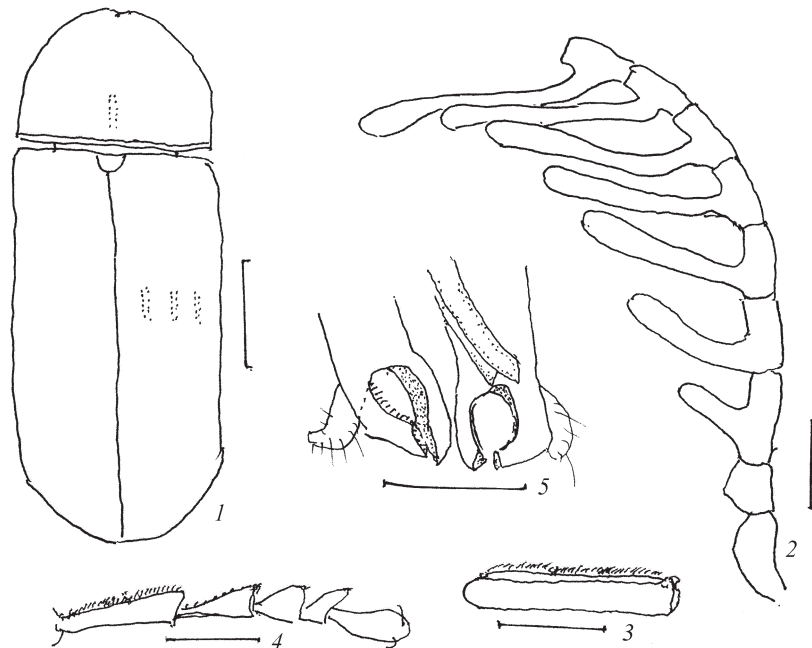


Рис. 1. *Ptilinus zoufali* sp.nov., male: 1 – общий контур жука; 2 – усик; 3 – передняя голень; 4 – задняя лапка; 5 – конец эдеагуса. Масштаб: 0,05 мм (5); 0,2 мм (2, 4); 0,5 мм (3); 1,0 мм (1)

выпуклые, разделены расстоянием в 2,2 диаметра глаза. Усики: отростки члеников постепенно удлиняются к концу усика; 3-й членик с четким пальцевидным отростком, равным 0,8 длины самого членика; отростки 4-, 5-, 6-, 7-, 8- и 9-го члеников в 1,7; 2,2; 2,4; 2,7; 3,0; 3,3 раза соответственно длиннее самих члеников (10-й и 11-й членики утеряны). Отростки немного утолщаются к концам. Длина члеников, начиная с 4-го, примерно равная (рис. 1, 2). Последний членик челюстных щупиков палочковидный.

Переднеспинка в 1,2 раза шире своей длины. Базальный край с кантиком. Блестящей срединной продольной мозоли близ базального края и каких-либо блестящих участков не имеется. Грубых, острых гранул на передней трети переднеспинки не видно. Передний край слабо приподнят. Средняя линия перед базальным краем образует едва заметное ребрышко.

Щиток полуовальный. Надкрылья в 1,86 раза длиннее своей ширины, ребрышки едва намечены, точки в точечных лентах плохо заметны.

Заднегрудь. Срединное продольное углубление равномерно щелевидное.

Ноги. Передняя голень с очень коротким толстым шипом на вершине (рис. 1, 3). Длина задних лапок почти равна длине задних голеней; 1-й членик задней лапки в 1,25 раза длиннее 2-го; 2-й членик в 1,5 раза длиннее 3-го; 3-й членик более чем в 2 раза длиннее очень короткого 4-го; 5-й членик примерно равен длине 2-го (рис. 1, 4).

Эдеагус. Конец пениса изогнут к вентральной стороне; вершина пениса срезана почти горизонтально, с наклоном к дорсальной стороне. Концы парамер с глубокой овальной выемкой; левая доля левой парамеры с шипиками по внутреннему краю; боковые отростки не достигают вершин парамер (рис. 1, 5).

Длина 4,5 мм, ширина 1,7 мм.

Этимология. Вид назван в честь колеоптеролога Зоуфала (Zoufal), сборщика и коллекционера жуков.

Дифференциальный диагноз

Новый вид легко спутать с *P. fuscus*, и он отличается от последнего по следующим признакам:

1. 3-й членик усиков с более длинным отростком, равным 0,8 длины членика; другие отростки члеников усиков, наоборот, более короткие, чем у *P. fuscus* (у *P. fuscus* отросток 3-го членика равен примерно 0,5 длины его членика, отросток 4-го

членика в 3 раза длиннее членика, а средние членики (6-й и 7-й) имеют отростки в 4,5 и 4,7 раза длиннее своих члеников (Toskina, 1995, Fig. 20)).

2. Переднеспинка не имеет блестящего продольного участка близ основания или каких-либо других блестящих участков (у *P. fuscus* средняя линия перед базальным краем превращается в приподнятую блестящую мозоль).

3. Заднегрудное срединное углубление равномерно щелевидное (у *P. fuscus* это углубление грушевидной формы как у самцов, так и у самок (Toskina, 1995, Figs 24, 25)).

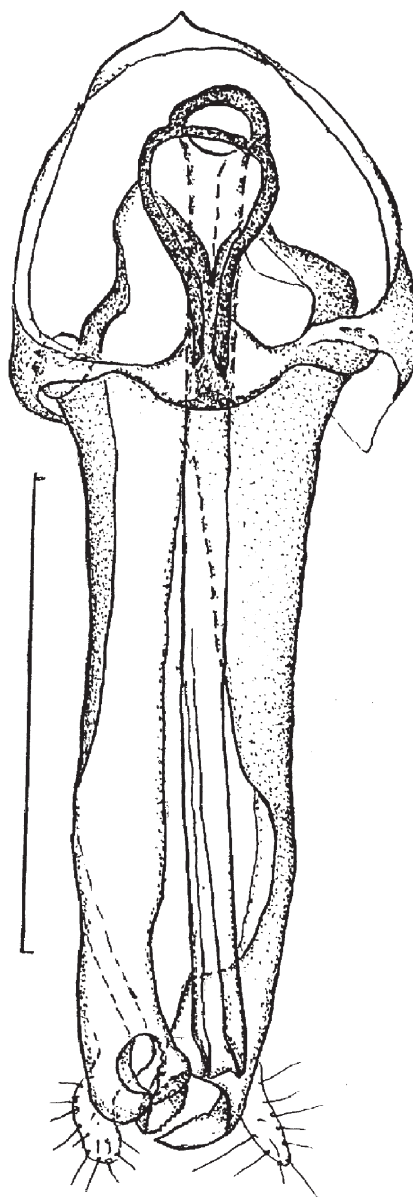


Рис. 2. *Ptilinus fuscus* Geoffroy, 1785: эдеагус. Масштаб 0,5 мм

4. У *P. fuscus* «ребрышки» на надкрыльях явственные, а у нового вида они практически отсутствуют, как у *P. pectinicornis* (Linnaeus, 1758).

5. Эдеагус: у нового вида конец пениса изогнут, вершина срезана почти горизонтально, с наклоном на дорсальную сторону, а у *P. fuscus* конец пениса прямой, а вершина косо, под большим углом, срезана с наклоном на вентральную сторону. Парамеры у нового вида на конце с большой овальной выемкой, и их боковые отростки не достигают вершин парамер; а у *P. fuscus* концы парамер с круглой выемкой, а боковые отростки длиннее концов парамер (рис. 2). Овальные выемки на концах парамер похожи на таковые у *P. pleshanovi* Toskina, 1995, но у последнего пенис другой формы (Toskina, 1995, Fig. 122).

От *P. longicornis* Toskina, 1995 и *P. pectinicornis* новый вид отличается короткими отростками члеников усиков, отсутствием блестящих площадок на переднеспинке и другой формой деталей эдеагусов (Toskina, 1995, Figs 55, 94).

От *P. iranicus* Toskina, 1995 новый вид отличается более длинными надкрыльями (длина больше ширины в 1,86 раза против 1,75 раза у *P. iranicus*), формой переднеспинки (у *P. iranicus* переднеспинка с поперечными вдавлениями и блестящими участками), формой члеников усиков и их отростков (у *P. iranicus* 3-й членик усиков треугольный, отростки средних члеников короче, чем у *P. zoufali* (Toskina, 1995, Figs 41, 43).

Уже упомянутый *P. pleshanovi* отличается от нового вида, кроме эдеагуса, формой переднеспинки с широкой, раздвоенной выпуклостью в центре, надкрыльями с явственными «ребрышками» и усиками, где членики имеют довольно длинные и широкие отростки – более короткие, чем у *P.*

pectinicornis, но более длинные, чем у *P. fuscus* (Toskina, 1995, Figs. 104, 110).

Замечание

В Европе широко распространены 2 вида точильщикова рода *Ptilinus*: более южный *P. pectinicornis* и более северный *P. fuscus* (Español, 1965), доходящий на восток до Урала (Toskina, 1995). В старых определителях они различались, кроме длины тела и наличия блестящих площадок на переднеспинке, по длине отростков члеников усиков: отростки средних члеников равны общей длине 4–10-го члеников (Lohse, 1969) – это *P. pectinicornis*; эти же отростки равны длине четырех средних члеников, т. е. короче половины усика – это *P. fuscus* (Reitter, 1901; Dominik, 1955; Lohse, 1969). Под последнее определение почти подходит и описанный нами новый вид, если не очень обращать внимание на некоторые детали, в частности, еще более короткие отростки члеников усиков, чем у *P. fuscus*, и равномерной ширины срединное щелевидное углубление на зеднегруди. Поэтому мы полагаем, что *P. zoufali* может под видом *P. fuscus* встречаться в коллекциях точильщиков, собранных в Чехии и северной Австрии.

В дальнейшем некоторые исследователи стали считать, что длина отростков члеников усиков может сильно варьировать, и этот признак исчез из определительных таблиц некоторых авторов (Арнольди, 1965; Логвиновский, 1985). Мы доказали ошибочность этого мнения, выполнив подробные рисунки эдеагусов (Toskina, 1995).

Автор сердечно благодарит докт. О. Меркла (ВМБИ) за предоставление коллекционного материала, канд. биол. наук А.В. Свиридова (Зоологический музей МГУ) и Н.Л. Клепикову (Москва) за помощь в работе.

СПИСОК ЛИТЕРАТУРЫ

- Арнольди Л.В. Сем. Anobiidae – Точильщики / В кн: Определитель насекомых европейской части СССР. М.;Л. 1965. Т. 2. С. 244–257.
- Логвиновский В.Д. Точильщики – семейство Anobiidae // Фауна СССР. Насекомые жесткокрылые. Т. XIV. Вып. 2. Л., 1985. 174 с.
- Dominik J. Klucze do oznaczania owadów polski. Cz. XIX. Chrząszcze. – Coleoptera. Z. 41. Kołatki – Anobiidae // Polski związek entomologiczny, Ser. Kluczy, No. 6. Warszawa. 1955. 68 p.
- Español F. Notas sobre Anóbidos (Coleoptera). XV. Precisiones sobre el género “Ptilinus” Geoffr. y otros elementos afines // EOS. Revista Española de Entomología. 1965. T. 41. C. 1. P. 45–58.
- Lohse G.A. Anobiidae / In: Freude H., Harde K.W., Lohse G.A. Die Käfer Mitteleuropas. Bd. 8. Teredilia, Heteromera, Lamellicornia. Krefeld, 1969. S. 5–59.
- Reitter E. Analytische Uebersicht der palaearctischen Gattungen und Arten der Coleopteren. Familien Byrrhidae (Anobiidae) und Cioidae // Verhandlungen des Naturforschenden Vereines in Brünn. 1901(1902). Bd 47. Abhandlungen: S. 3–64.
- Toskina I.N. Wood-borers of the genus *Ptilinus* (Coleoptera: Anobiidae) of Russia and adjacent countries // Russian Entomological Journal. 1995. Vol. 4. N 1–4. P. 15–34.

**NEW EUROPEAN SPECIES OF WOOD-BORING BEETLES FROM
THE GENUS *PTILINUS* GEOFFROY, 1762 (COLEOPTERA: PTINIDAE:
PTILININAE)**

I.N. Toskina

New European wood-boring beetle *Ptilinus zoufali* sp.nov. is described. Beetle black except brownish-yellow antennae and last segment of maxillary palpus, black brown tibiae and light brown tarsi. Rami of 6th and 7th antennal segments are 2.4 and 2.7 times as long as their segments (4.5 and 4.7 times correspondingly in *P. fuscus*). Shining areas are absent on pronotum (middle shining area rises before basal margin in *P. fuscus*). Elytral costae are hardly visible (they are very clear in *P. fuscus*). Metasternum with slit-like middle recess of equal broad (the middle recess is pyriform in *P. fuscus*). Aedeagus: penis end curved ventrally and its top is truncate almost horizontally, inclined dorsally (penis end straight and its top truncates obliquely and slopes ventrally in *P. fuscus*); paramerae ends with deep oval notches (paramerae ends with round notches in *P. fuscus*).

P. longicornis, *P. pectinicornis*, *P. pleshanovi* easily differ from new species by long rami of antennal segments or on the contrary shorter rami (in *P. iranicus*), shining areas on pronotum, and of coarse by aedeagi.

Key words: *Ptilinus*, Ptilininae, Ptinidae, Coleoptera, Europe, new species.

Сведения об авторе: *Тоскина Ирина Николаевна* – канд. биол наук (nina_11235813@mail.ru)