

УДК 595.766.44

НОВЫЕ ВИДЫ ТОЧИЛЬЩИКОВ РОДА *LASIODERMA* STEPHENS, 1835 ИЗ ТУРЦИИ (COLEOPTERA: PTINIDAE: XYLETININAE)

И. Н. Тоскина

Описаны четыре новых вида точильщиков (Coleoptera: Ptinidae: Xyletininae) из Турции:
Lasioderma fuligineum, *L. hreblyai*, *L. ronkayi*, *L. szalokii* spp. nov.

Ключевые слова: *Lasioderma*, Xyletininae, Ptinidae, Coleoptera, новые виды, Турция.

Изучением фауны жуков-точильщиков Турции занимался в основном П. Заградник (Zahradník, 1996, 1998), описавший из этого региона несколько новых видов, в том числе *Lasioderma anatolica* Zahradník, 1996. Согласно новому каталогу палеарктических жуков (Zahradník, 2007), еще несколько широко распространенных видов рода *Lasioderma* (*L. haemorrhoidale* (Illiger, 1807), *L. kiesenwetteri* Schilsky, 1899, *L. obscurum* (Solsky, 1867), *L. redtenbacheri* Bach, 1852, *L. serricorne* (Fabricius, 1792), *L. thoracicum* (Morawitz, 1861)) встречаются и в Турции. Разбирая коллекцию точильщиков из Венгерского музея естественной истории (ВМЕИ – Hungarian Museum of Natural History – HMNH), мы нашли еще четыре новых вида, относящихся к этому довольно многочисленному роду, и в дифференциальных анализах сравнили их с уже имеющимися видами.

Методика измерений

Длину переднеспинки измеряли в профиль, так как при измерениях сверху из-за кривизны переднеспинки получаются искаженные результаты. Если глаза были овальными, то для измерений использовали продольный диаметр глаза. Длину надкрыльев измеряли от базального края щитка вдоль шва надкрыльев; ширина надкрыльев измерялась чуть ниже плеч. При упоминании 1-го брюшного стернита следует иметь в виду 1-й видимый брюшной стернит, слово «видимый» для краткости опущено. Длину члеников усиков и лапок измеряли между точками соединения их члеников, ширину члеников усиков – по апикальному краю членика. Длину 1-го (видимого) брюшного стернита измеряли строго посередине, как и длину заднегруди. Эдеагус показан с дорсальной стороны, а кончики ложного яйцеклада – с вентральной. Термин «генитальное кольцо» (в выражении «дистальный ко-

нец генитального кольца») заменен на «9-й брюшной сегмент», в соответствии с работой М. Сакаи (Sakai, 2001). Звездочкой помечены промеры голотипа.

Lasioderma fuligineum sp.n. (рис. 1).

H o l o t y p e ♀

Turkey, Denizli vil. Pamukkale Herapolis, 5.V.1984, fűhálózva, leg. Szalóki D. (Голотип хранится во ВМЕИ) (Holotype is deposited in HMNH).

О п и с а н и е

Внешний вид (рис. 1, 1). Жук черный; концы надкрыльев буро-красные; 2–5-й членики усиков и голени коричневатые-черные. Опушение желтовато-серое, однородное, прилегающее.

Голова. Лоб выпуклый, поверхность в однородной пунктировке. Глаза правильно овальные (рис. 1, 2), умеренно выпуклые, разделены расстоянием в 2,3 (♀) продольных диаметра глаза. Усики: 3-й членик в 1,5 раза длиннее 2-го, с тупым зубцом; 4-й и 5-й членики равной длины и ширины, со скошенным вогнутым верхним краем и прямым боковым, меньших размеров, чем последующие членики; 6–10-й членики с вогнутым верхним краем и выпуклым боковым; 7–8-й членики поперечные, остальные продольные. 11-й членик в 3 раза длиннее своей ширины и в 1,5 раза длиннее 10-го членика (рис. 1, 3). Последний членик челюстных щупиков немного веретеновидный, удлинённый, в 3,4 раза длиннее своей толщины; вершина косо срезана, с бугорком в центре (рис. 1, 4).

Переднеспинка в 1,5 раза шире своей длины; передние углы прямые, задние углы явственные, тупые. Бока вздуты (рис. 1, 5). Опушение на диске переднеспинки не расчесано на 2 стороны (рис. 1, 6). Поверхность в однородной, плотной пунктировке (рис. 1, 7).

Щиток треугольный. Надкрылья в 1,56 раза длиннее своей ширины и в 2,4 раза длиннее переднеспин-

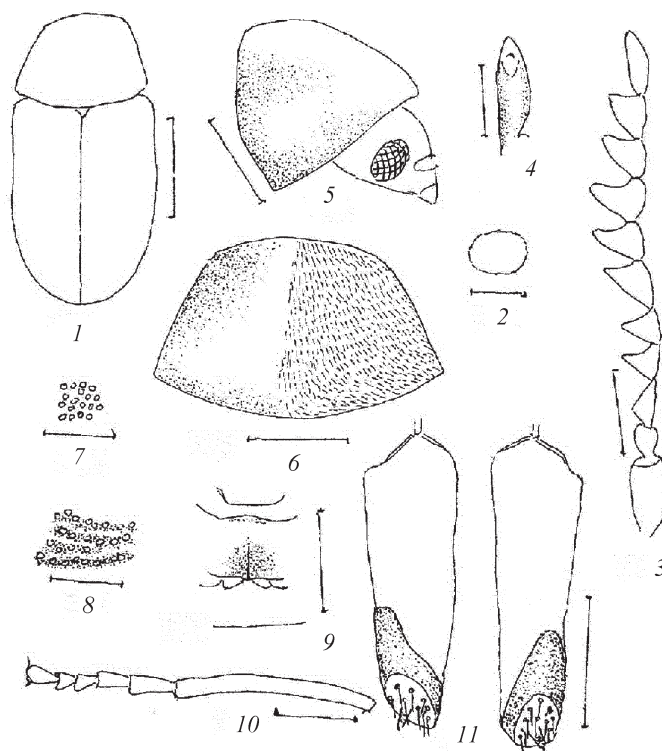


Рис. 1. *Lasioderma fuligineum* sp.n., female: 1 – общий контур тела; 2 – глаз; 3 – усик; 4 – последний членик челюстного щупика; 5 – передняя часть тела, вид сбоку; 6 – переднеспинка (с рисунком опушения); 7 – пунктировка на диске переднеспинки; 8 – структура поверхности надкрыльев; 9 – середина заднегруди и 1-го брюшного стернита; 10 – задние голень и лапка; 11 – конец ложного яйцеклада. Масштаб: 0,05 мм (11); 0,1 мм (4, 7, 8); 0,2 мм (3, 10); 0,25 мм (2); 0,5 мм (5, 6, 9); 1,0 мм (1)

ки. Поверхность в однородной пунктировке и слегка морщинистая (рис. 1, 8).

Заднегрудь в 1,6 раза длиннее 1-го брюшного стернита. Передние кантики в середине сближены; 1-й кантик выпрямлен, 2-й выгнут вперед и немного выпуклый. Дистальная срединная бороздка доходит до середины заднегруди (рис. 1, 9).

Ноги. Передние голени не расширяются к вершинам. Все голени искривлены. Задняя лапка равна 0,76 длины ее голени; 1-й членик длиннее 2-го в 1,45 раза; 2-й членик длиннее 3-го в 1,4 раза; 3-й членик длиннее 4-го в 1,3 раза, 5-й членик по длине равен 2-му (рис. 1, 10).

Ложный яйцеклад. Стили конической формы, около 1,4 раза длиннее своей толщины в основании. Коксит с косо усеченной вершиной, на поверхности которой расположено около десятка сравнительно коротких хет – немногим длиннее стилия. Коксит сравнительно короткий, склеротизован сильнее, чем парапрокт, косо причленен к наружной боковой стороне парапрокта (рис. 1, 11).

Длина 2,8 мм, ширина 1,25 мм.

Этимология. Новый вид получил свое название из-за окраски тела (лат. «fuliginеus» означает «черный матовый»).

Дифференциальный диагноз

Новый вид относится к группе жуков с черным цветом тела (или с черными участками), распространенных в Турции, с опушением переднеспинки, не расчленимым на две стороны, и с передними голеними, не расширяющимися к вершинам. Помимо *L. fuligineum*, в эту группу входит *L. anatolica*. *L. fuligineum* отличается от *L. anatolica* цветом (у последнего верх двухцветный: переднеспинка красно-коричневая, надкрылья черные, а ноги красноватые, а у *L. fuligineum* верх одноцветно-черный (лишь концы надкрыльев красноватые), ноги черные, за исключением коричневатых голеней), характером пунктировки поверхности (у *L. anatolica* пунктировка на надкрыльях крупнее, чем на переднеспинке (Zahradnik, 1996), а у *L. fuligineum* не крупнее, чем на переднеспинке, но разрежена), более длинным телом (у *L. anatolica* тело яйцевидное

(Zahradnik, 1996), в 2,1 раза длиннее своей ширины, а у *L. fuligineum* тело в 2,25 раза длиннее своей ширины), опушением (у *L. anatolica* опушение поверхности приподнятое, а у *L. fuligineum* прилегающее).

***Lasioderma hreblayi* sp.n. (рис.2).**

H o l o t y p e ♂

Turkey, Vil. Urfa 2 km N of Halfeti, 38°03'E, 37°38'N, 400 m, 11–12.IV 1994, leg. M. Hreblay & T. Csóvan (Голотип хранится во ВМЕИ) (Holotype is deposited in HMNH).

О п и с а н и е

Внешний вид (рис. 2, 1). Жук желтовато-коричневый, заднегрудь черно-коричневая; усики (кроме 1-го коричневого членика) и лапки темно-желтые. Концы надкрыльев рыжеватые. Опушение светло-желтовато-серое, однородное, прилегающее.

Голова. Лоб слабо выпуклый, поверхность в однородной пунктировке. Глаза круглые, выпуклые, раз-

делены расстоянием в 1,85 диаметра глаза. Усики: 3-й членик едва длиннее 2-го членика, с тупым зубцом; 4-й и 5-й членики со скошенным вогнутым верхним краем; 5–10-й членики со слабо вогнутыми верхним и боковым краями. 11-й членик в 3,5 раза длиннее своей ширины и в 1,55 раза длиннее 10-го членика. Все членики продольные (рис. 2, 2). Последний членик челюстных щупиков слабо веретеновидный, в 4,4 раза длиннее своей толщины и длиннее двух предыдущих члеников, вместе взятых; вершина членика косо усеченная, с бугорком в середине (рис. 2, 3).

Переднеспинка в 1,6 раза шире своей длины; передние углы прямые, задние углы имеются, тупые, сильно закруглены. Бока слабо вздуты (рис. 2, 4). Опушение не расчесано на две стороны (рис. 2, 5). Поверхность в однородной, плотной пунктировке (рис. 2, 6).

Щиток треугольный. Надкрылья в 1,6 раза длиннее своей ширины и в 2,7 раза длиннее переднеспин-

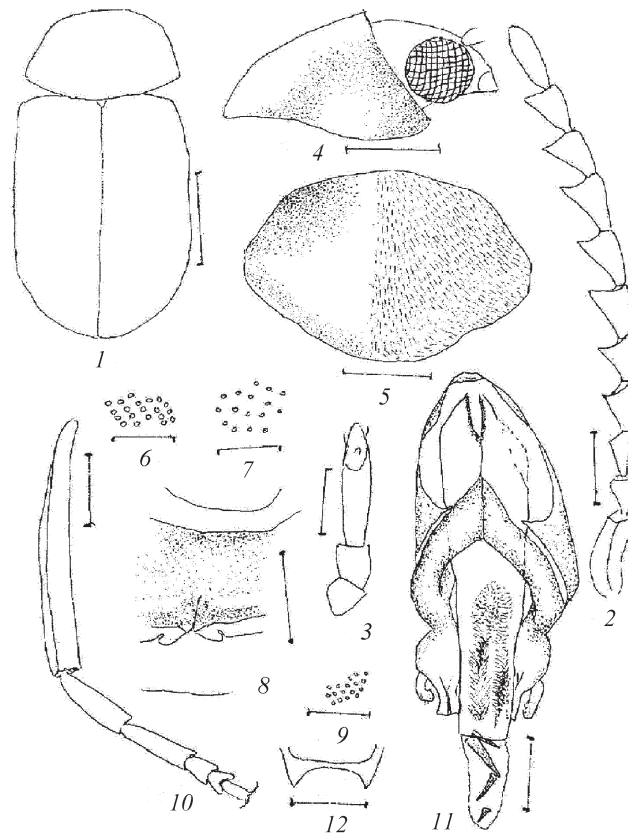


Рис. 2. *Lasioderma hreblayi* sp.n., male: 1 – общий контур тела; 2 – усик; 3 – последний членик челюстного щупика; 4 – передняя часть тела, вид сбоку; 5 – переднеспинка (с рисунком опушения); 6 – пунктировка на диске переднеспинки; 7 – пунктировка на диске надкрыльев; 8 – середина заднегруды и 1-го брюшного стернита; 9 – пунктировка поверхности заднегруды; 10 – задние голень и лапка; 11 – эдеагус; 12 – дистальный конец 9-го брюшного сегмента. Масштаб: 0,1 мм (3, 6, 7, 9); 0,2 мм (2, 10–12); 0,5 мм (4, 5, 8); 1,0 мм (1)

ки. Поверхность в однородной пунктировке, слегка морщинистая; пунктировка более мелкая и разреженная, чем на переднеспинке (рис. 2, 7).

Заднегрудь в 2 раза длиннее 1-го брюшного стернита. Передние кантики в середине немного сближены, 2-й кантик выпрямлен и слабо выпуклый. Дистальная срединная бороздка не доходит до середины заднегрудки; последняя наиболее выпуклая близ своего дистального края (рис. 2, 8). Поверхность заднегрудки в однородной, мелкой, плотной пунктировке (рис. 2, 9).

Ноги. Передние голени не расширяются к вершинам. Задняя лапка равна 0,9 длины задней голени; 1-й членик задней лапки в 1,23 раза длиннее 2-го членика; 2-й членик длиннее 3-го в 2,3 раза; 3-й членик длиннее 4-го в 1,6 раза; 4-й членик вырезан на спинной стороне; 5-й членик в 2 раза короче 2-го. Задние голени немного искривленные (рис. 2, 10).

Эдегус. Пенис немного сужается к вершине, в 7,3 раза длиннее своей ширины на вершине. Эндофаллус (вывернут наполовину) с 4 крючками разной величины и двойной «щеткой». Парамеры с коротким боковым отростком (рис. 2, 11). Дистальный конец 9-го брюшного стернита с треугольными расширениями по бокам (рис. 2, 12).

Длина 3,75 мм, ширина 1,7 мм.

Этимология. Новый вид назван в честь М. Хреблая, одного из сборщиков жуков.

Дифференциальный диагноз

Новый вид относится к группе жуков без черных участков тела, с опушением на переднеспинке, не расчесанным на две стороны, с передними голеними, не расширяющимися к вершинам, и распространенных в Турции. Помимо *L. hreblayi*, в эту группу входят *L. haemorrhoidale* и *L. kiesenwetteri*.

От *L. haemorrhoidale* новый вид отличается большими глазами (расстояние между глазами равно 1,85 диаметра глаза против 2,6 диаметра у *L. haemorrhoidale*), формой члеников усиков (5–10-й членики с вогнутым латеральным краем, а у *L. haemorrhoidale* – с выпуклым), более короткой переднеспинкой (соотношение длины и ширины переднеспинки у нового вида 1,6, а у *L. haemorrhoidale* 1,4), видом передних кантиков заднегрудки (у *L. haemorrhoidale* оба кантика в середине сближены и выгнуты вперед, а у нового вида только второй кантик слабо выпрямлен в середине и выпуклый), эдегусом (у *L. haemorrhoidale* эндофаллус имеет 14 мелких, 2 средних и 2 крупных крючка (Español, 1992, Fig. 58E)).

От *L. kiesenwetteri* новый вид отличается формой члеников усиков (у *L. kiesenwetteri* 5–10-й членики с выпуклым латеральным краем, а у *L. hreblayi* 5–10-й членики с вогнутым латеральным краем), формой переднеспинки с закругленными задними углами (у *L. kiesenwetteri* задние углы у переднеспинки не развиты), видом передних кантиков заднегрудки (у *L. kiesenwetteri* оба кантика в середине выпрямлены), эдегусом (у *L. kiesenwetteri* эндофаллус вооружен тремя рядами (5+5+14) мелких крючков и двумя большими крючками).

(Замечание: в работе Логвиновского (1977, рис. 29) эндофаллус изображен только с двумя рядами крючков: 6+14. Мы объясняем это плохой оптикой – 3-й ряд крючков едва различим).

Lasioderma ronkayi sp.n. (рис. 3, 4).

Н о л о т и п е ♂

Turkey, prov. Kayseri, Topuzdagi geçidi, 16.IV 1990, leg. G. Ronkay. Paratype: with the same data. (Типовой материал хранится во ВМЕИ) (Type material is deposited in HMNH).

О п и с а н и е

Внешний вид (рис. 3, 1). Жуки коричневые, концы надкрыльев красноватые; усики (кроме коричневого 1-го членика) желтые. Опушение коричневатое, однородное, на диске надкрыльев прилегающее, на боках приподнятое.

Голова. Лоб плоский, поверхность в двойной пунктировке, причем крупные точки распределены неравномерно. Глаза круглые, выпуклые, разделены расстоянием в 2 диаметра глаза. Усики: 3-й членик длиннее 2-го в 1,5 раза, с прямоугольным зубцом; 4-й членик с косым прямым верхним и прямым боковым краями; 5–9-й членики с вогнутым, а 10-й – с прямым верхним краем; 5–10-й членики с выпуклым боковым краем. 11-й членик примерно в 3 раза длиннее своей ширины и в 1,5 раза длиннее 10-го членика. Все членики продольные (рис. 3, 2). Последний членик челюстных щупиков палочковидный, с косо срезанной вершиной (рис. 3, 3).

Переднеспинка в 1,5 раза шире своей длины; передние углы прямые, задние углы слабо выражены (рис. 3, 4). Опушение явственно расчесано на 2 стороны на апикальной трети диска переднеспинки (рис. 3, 5). Пунктировка нечетко двойная: крупные точки распределены неравномерно, редкие (рис. 3, 6).

Щиток – вытянутый треугольник. Надкрылья в 1,6 раза длиннее своей ширины и в 2,7 раза длиннее

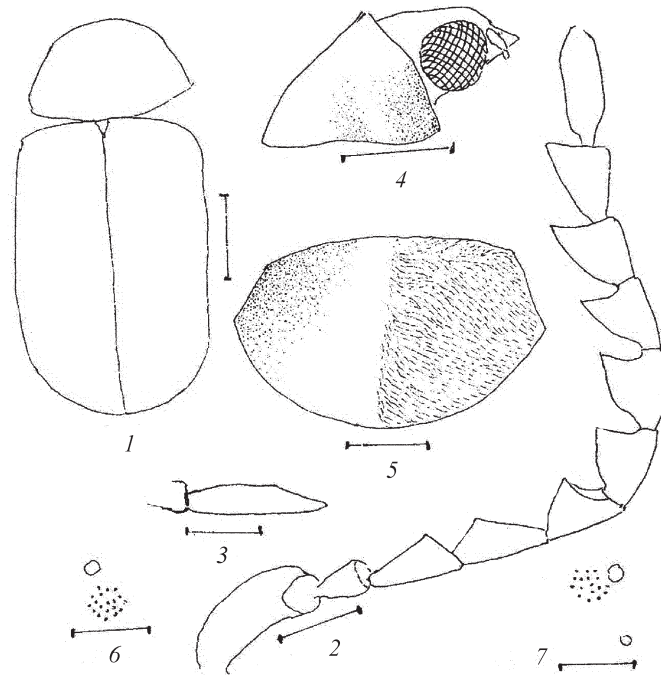


Рис. 3. *Lasioderma ronkayi* sp.n., male: 1 – общий контур тела; 2 – усик; 3 – последний членик челюстного щупика; 4 – передняя часть тела, вид сбоку; 5 – переднеспинка (с рисунком опушения); 6 – пунктировка на диске переднеспинки; 7 – пунктировка на диске надкрыльев. Масштаб: 0,1 мм (3, 6, 7); 0,2 мм (2); 0,5 мм (4, 5); 1,0 мм (1)

переднеспинки. Поверхность в двойной пунктировке, крупные точки распределены неравномерно (рис. 3, 7).

Заднегрудь в 1,8 раза длиннее 1-го брюшного стернита. Передние кантики немного сближены, но равномерно закруглены. Дистальная срединная бороздка заходит за середину заднегруды (рис. 4, 1). Поверхность в двойной пунктировке (рис. 4, 2).

Ноги. Передние голени расширяются к вершинам (рис. 4, 3). Задняя лапка равна 0,75 длины ее голени; 1-й членик длиннее 2-го в 1,6 раза; 2-й членик длиннее 3-го в 1,7 раза; 3-й членик длиннее 4-го в 1,5 раза; 5-й членик чуть короче 2-го (рис. 4, 4).

Эдеагус. Penis с немного расширенной вершиной, в 5,7 раза длиннее своей ширины на вершине. Эндофаллус (вывернут) с 2 рядами (7+7) мелких крючьев, четырьмя разбросанными более крупными крючками и маленькой группой из трех крошечных крючков; «щетка» тройная (рис. 4, 5). Дистальный конец 9-го брюшного стернита с полукруглыми вздутиями по бокам и тонкой перемычкой (рис. 4, 6).

Длина 5,4*–5,5 мм, ширина 2,2–2,4* мм.

Этимология. Вид назван в честь Дж. Ронкая, собравшего этих жуков.

Дифференциальный диагноз

L. ronkayi относится к группе встречаемых в Турции видов жуков рода *Lasioderma* без черных участков тела и с расширяющимися к вершинам передними голеними. Помимо *L. ronkayi*, это *L. serricorne*, *L. thoracicum* и *L. szalokii* sp.n.

От *L. serricorne* новый вид отличается 3-м члеником усиков, в 1,5 раза более длинным, чем 2-й (у *L. serricorne* 3-й членик усиков не длиннее 2-го), однородным опушением поверхности (у *L. serricorne* опушение поверхности неоднородное), расчесанным на две стороны опушением на апикальной трети переднеспинки (у *L. serricorne* опушение на всей переднеспинке направлено к ее основанию), более длинными надкрыльями (у нового вида длина надкрыльев больше ширины в 1,6 раза против 1,3–1,4 раза у *L. serricorne*), эдеагусом (у *L. serricorne* эндофаллус вооружен 7–8-ю крючьями разных размеров (Español, 1972, Fig. 58B)).

L. ronkayi отличается от *L. thoracicum* цветом (у последнего верх двухцветный: переднеспинка ярко-рыжая, надкрылья темно-бурые, а *L. ronkayi* одноцветно-коричневый), усиками (у *L. thoracicum* 3-й членик не длиннее 2-го, средние членики поперечные (Логвиновский, 1985), а у нового вида 3-й чле-

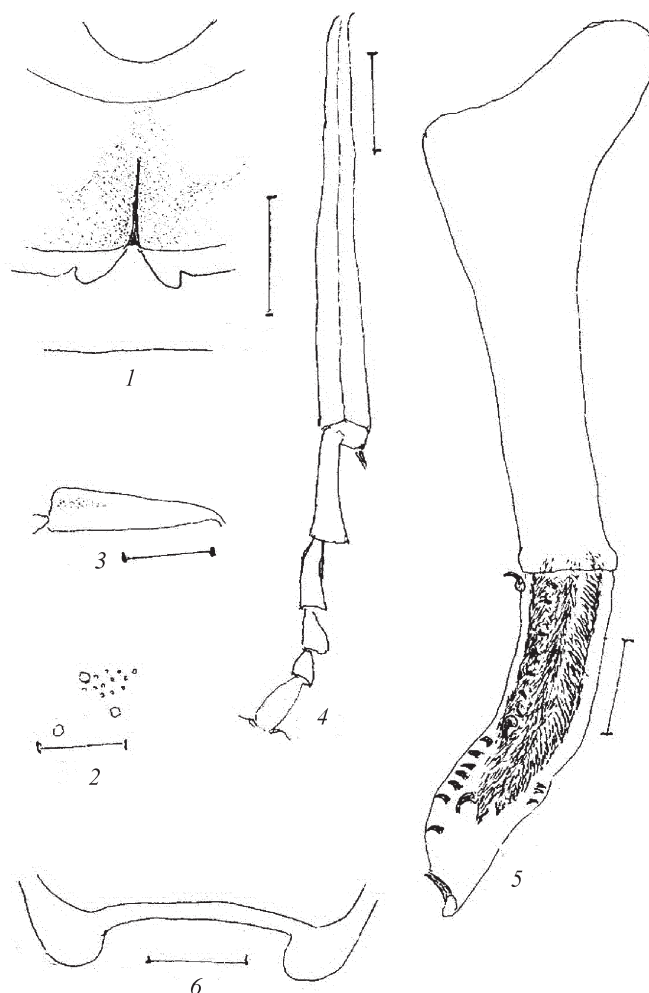


Рис. 4. *Lasioderma ronkayi* sp.n., male: 1 – середина заднегруди и 1-го брюшного стернита; 2 – пунктировка поверхности заднегруди; 3 – передняя голень; 4 – задние голень и лапка; 5 – пенис (вывернут); 6 – дистальный конец 9-го брюшного сегмента. Масштаб: 0,1 мм (2); 0,2 мм (4–6); 0,5 мм (1, 3)

ник в 1,5 раза длиннее 2-го, все членики усиков продольные), эдегусом (у *L. thoracicum* эндофаллус с двумя рядами (5+3) небольших крючьев (Логвиновский, 1977, рис. 31)).

L. ronkayi отличается от *L. szalokii* слабо выраженными задними углами у переднеспинки (у *L. szalokii* задние углы у переднеспинки явственные), 3-м члеником усиков, который в 1,5 раза длиннее 2-го (у *L. szalokii* 3-й членик усиков не длиннее 2-го), более длинной переднеспинкой с двойной пунктировкой (переднеспинка шире своей длины в 1,5 раза против 1,66 и однородной пунктировки у *L. szalokii*), более длинной заднегрудью (заднегрудь длиннее 1-го брюшного стернита в 1,8 раза против 1,3 раза у *L. szalokii*).

Lasioderma szalokii sp.n. (рис. 5).

HoLoType ♀

Turkey, Denizli vil., Pamukkale Hierapolis, 5.V 1984, fűhalózva, leg. Szalóki D. (Голотип хранится во ВМЕИ) (Holotype is deposited in HMNH).

Описание

Внешний вид (рис. 5, 1). Жук коричневый, усики (кроме коричневого 1-го членика) желтые. Опушение желтовато-серое, слегка приподнятое, неоднородное – состоит из волосков разной длины.

Голова. Лоб выпуклый, поверхность в однородной пунктировке. Глаза круглые, умеренно выпуклые, разделены расстоянием в 2,7 диаметра глаза. Усики: 3-й членик по длине равен 2-му, с тупым зубцом; 4-й

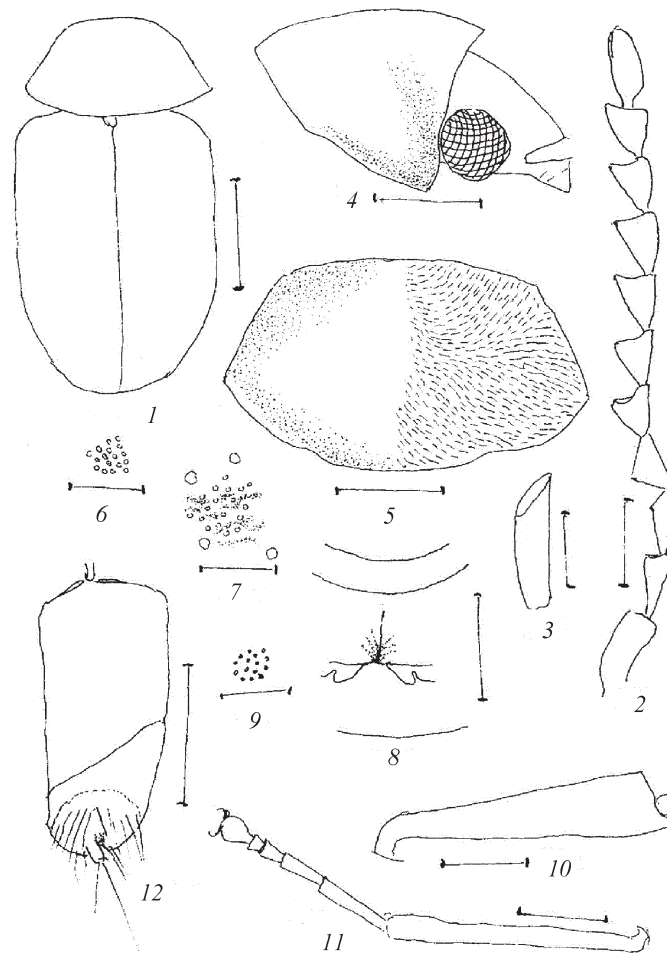


Рис. 5. *Lasioderma szalokii* sp.n., female: 1 – общий контур тела; 2 – усик; 3 – последний членик челюстного щупика; 4 – передняя часть тела, вид сбоку; 5 – переднеспинка (с рисунком опушения); 6 – пунктировка на диске переднеспинки; 7 – структура поверхности диска надкрыльев; 8 – середина заднегруди и 1-го брюшного стернита; 9 – пунктировка поверхности заднегруди; 10 – передняя голень; 11 – задние голень и лапка; 12 – конец ложного яйцеклада (правая часть). Масштаб: 0,05 мм (12); 0,1 мм (3, 6, 7, 9); 0,2 мм (2, 10, 11); 0,5 мм (4, 5, 8); 1,0 мм (1)

членик со скошенным верхним и прямым боковым краем; 5–10-й членики со слабо вогнутым верхним и почти прямым (едва выпуклым) боковым краями. 11-й членик примерно в 3 раза длиннее своей ширины и в 1,6 раза длиннее 10-го членика. Все членики продольные (рис. 5, 2). Последний членик челюстных щупиков палочковидный, немного расширяется к косо срезанной вершине, его длина примерно в четыре раза больше ширины (рис. 5, 3).

Переднеспинка в 1,66 раза шире своей длины; передние углы прямые, задние углы имеются, закруглены. Бока не вздуты (рис. 5, 4). Опушение рассчитано на две стороны на апикальной половине диска (рис. 5, 5). Поверхность в однородной, плотной пунктировке (рис. 5, 6).

Щиток полуовальный. Длина надкрыльев в 1,5 раза больше ширины и в 2,66 раза больше длины переднеспинки. Поверхность в двойной пунктировке, немного морщинистая. Мелкие точки пунктировки расположены реже, чем на переднеспинке, крупные точки распределены неравномерно (рис. 5, 7).

Заднегрудь в 1,3 раза длиннее 1-го брюшного стернита; передние кантики не сближены, равномерно закруглены. Дистальная срединная бороздка заходит за середину заднегруди, ее дистальная часть расширена в виде канавки, от которой отходят несколько морщинок (рис. 5, 8). Поверхность заднегруди в однородной, мелкой пунктировке (рис. 5, 9).

Ноги. Передние голени расширяются к вершинам, искривлены (рис. 5, 10). Задняя лапка равна 0,77 длины голени; 1-й членик длиннее 2-го в 1,8 раза; 2-й членик длиннее 3-го в 2 раза; 3-й членик длиннее 4-го в 1,7 раза; 5-й членик в 1,4 раза короче 2-го, расширенный (рис. 5, 11). Средняя и задняя голени слабо искривленные.

Ложный яйцеклад. Стили почти цилиндрические, длиннее своей толщины более чем в 2 раза, с длинной щетинкой на вершине. Кокситы сравнительно короткие, с довольно слабо скошенной вершиной; вершина снабжена многочисленными хетами, которые в 1,5–2 раза длиннее стилия. Коксит причленен к скошенной наружной боковой стороне парапрокта (рис. 5, 12).

Длина 3,5 мм, ширина 1,7 мм.

Этимология. Новый вид назван в честь Д. Салоки, собравшего этого жука.

Дифференциальный диагноз

L. szalokii относится к группе видов рода *Lasioderma*, распространенных в Турции, не имеющих черных участков тела и с расширяющимися к вершинам передними голеними. Помимо *L. szalokii*, сюда относятся *L. ronkayi*, *L. serricorne* и *L. thoracicum*.

L. szalokii отличается от *L. ronkayi* усиками с коротким 3-м члеником – не длиннее 2-го (у *L. ronkayi* 3-й членик в 1,5 раза длиннее 2-го), присутствием у переднеспинки задних углов (у *L. ronkayi* переднеспинка почти без задних углов), неоднородным, приподнятым опушением на дорсальной поверхности тела (у *L. ronkayi* опушение однородное, на диске надкрыльев прилегающее), более короткой

заднегрудью (соотношение длины заднегруды и 1-го брюшного стернита 1,3 у *L. szalokii* и 1,8 у *L. ronkayi*), более коротким телом (соотношение длины и ширины тела 2,2 у *L. ronkayi* и 2 у *L. szalokii*).

От *L. serricorne* новый вид отличается присутствием задних углов у переднеспинки (у *L. serricorne* переднеспинка без задних углов), расчесанным на 2 стороны опушением на апикальной половине переднеспинки (у *L. serricorne* опушение на переднеспинке не расчесано на 2 стороны), более длинной заднегрудью (соотношение длины заднегруды и 1-го брюшного стернита 1,3 у *L. szalokii* и примерно 1,0 у *L. serricorne*), другими соотношениями длин члеников лапок (у *L. szalokii* 1-й членик задних лапок в 1,8 раза длиннее 2-го, а у *L. serricorne* 1-й членик задних лапок более чем в 2 раза длиннее 2-го членика), коричневым цветом (*L. serricorne* кирпично-красного цвета).

L. szalokii отличается от *L. thoracicum* цветом (у последнего верх двухцветный: переднеспинка ярко-рыжая, надкрылья темно-бурые), усиками (у *L. thoracicum* средние членики поперечные (Логвиновский, 1985), а у *L. szalokii* продольные), присутствием задних углов у переднеспинки (у *L. thoracicum* задние углы не развиты), неоднородным, приподнятым опушением (у *L. thoracicum* опушение однородное).

Автор сердечно благодарит докт. О. Меркла (HMNH) за предоставление типовой коллекции, Э.П. Нарчук (Зоологический институт РАН, СПб.), А.В. Свиридова (Зоологический музей МГУ, Москва), А.С. Украинского (ГосНИИР, Москва) и программиста Н.Л. Клепикову (Москва) за большую помощь в работе.

СПИСОК ЛИТЕРАТУРЫ

- Логвиновский В.Д. Обзор жуков-точильщиков рода *Lasioderma* Stephens (Coleoptera, Anobiidae) из СССР и Монголии // Насекомые Монголии. 1977. Т. 5. Л., С. 278–289.
- Логвиновский В.Д. Точильщики – семейство Anobiidae // Фауна СССР. Насекомые жесткокрылые. 1985. Т. 14. Вып. 2. Л., С. 1–175.
- Español F. Contribucion al conocimiento de los Xyletininae (Col. Anobiidae) del Gabón (Mision H. Coiffait, 1963) // Biologia Gabonica. 1972. Vol. 8. Fasc.2. P. 175–189.
- Español F. Fauna Iberica. Vol. 2. Coleoptera: Anobiidae. Madrid, 1992. 195 p.
- Sakai M. *Hyperisus* as a distinct genus, with description of a new species from Japan (Coleoptera, Anobiidae) // Japanese Journal of Systematic Entomology. 2001. Vol. 7. N 2. P. 327–332.
- Zahradník P. Four new species of Anobiidae (Coleoptera) from Turkey and Rhodes Island // Folia Heyrovskyana. 1996. Vol. 4. N 3. P. 93–101.
- Zahradník P. Anobiidae of Turkey (Coleoptera) // Klapalekiana. 1998. Vol. 34. P. 263–286.
- Zahradník P. Subfamily Xyletininae // Catalogue of Palaearctic Coleoptera / Eds I. Löbl et A. Smetana. Stenstrup. 2007. Vol. 4. Ptinidae. P. 357–362.

NEW SPECIES OF WOOD-BORERS OF THE GENUS *LASIODERMA*
STEPHENS, 1835 (COLEOPTERA: PTINIDAE: XYLETININAE) FROM
TURKEY

I. N. Toskina

In the present paper there are described four new species of wood-borers of the genus *Lasioderma* from Turkey: *L. fuligineum*, *L. hreblayi*, *L. ronkayi*, *L. szalokii* spp.nov.

L. fuligineum is black, with reddish elytral apices, with oval eyes, with 3rd antennal segment 1.5 times as long as the 2nd one, 4–5th segments with oblique and concave apical margin, 6–10th segments with convex lateral margins; pronotum 1.5 times as wide as long, with posterior angles, pubescence not parted to two sides on pronotum; elytra 1.56 times as long as wide; surface with uniform punctation; metasternum with anterior rims approximated in the middle, first rim is straightened, the second one curved forward; fore tibiae not dilate towards their apices; styles conical, 1.4 times as long as their thickness at the base, coxites with about ten short chaetae on their top. Length 2.8 mm, width 1.25 mm. *L. fuligineum* differs from *L. obscurum* by pubescence not parted to two sides on pronotum, antennae and metasternum (4–10th antennal segments with straight lateral margins and anterior rims strongly curved forwards in *L. obscurum*). *L. fuligineum* differs from *L. anatolica* by monochromatic colour of dorsal surface (which is two-coloured in *L. anatolica*), longer body, appressed pubescence.

L. hreblayi is brown, antennae yellow; eyes large, separated by 1.85 eye diameters; 3rd antennal segment 1.5 times as long as the 2nd one, 4–5th segments with oblique anterior margin, 6–10th segments with concave lateral margin; pronotum 1.6 times as wide as long, with posterior angles, pubescence not parted to two sides on pronotum; elytra 1.6 times as long as wide, their surface with punctation sparser than that on pronotum; anterior rims of metasternum are not approximated in the middle; fore tibiae not dilate towards their apices; internal penial sac with 4 various spines. Length 3.75 mm, width 1.7 mm. This species differs from *L. haemorrhoidale* and *L. kiesenwetteri* by antennae (6–10th segments with convex lateral margins), metasternum (anterior rims of metasternum are approximated in the middle, curved forward in the first species, and straightened in the 2nd one), and aedeagus.

L. ronkayi is brown, antennae yellow; 3rd antennal segment 1.5 times as long as the 2nd one, 4th segment with oblique anterior margin, 5–10th segments with convex lateral margin; pronotum 1.5 times as long as wide, without posterior angles, with pubescence parted to two sides on apical third of pronotum; elytra 1.6 times as long as wide, surface with dual punctation; metasternum 1.8 times as long as the 1st visible abdominal sternite, anterior rims slightly approximated in the middle and evenly rounded; fore tibiae dilate towards the apices; internal penial sac with 2 rows (7+7) of small spines, 4 spines of medium sizes, and 3 very small spines. Length 3.75 mm, width 1.7 mm. *L. ronkayi* differs from *L. serricorne* by long 3rd antennal segment, pubescence parted to two sides on apical third of pronotum, by long metasternum (metasternum is as long as the 1st visible abdominal sternite in *L. serricorne*), by longer body, armaments of penial sac, by general colour.

L. szalokii is brown, with yellow antennae; 3rd antennal segment is not longer than the 2nd segment, 4th segment with oblique anterior margin, 5–10th segments with very slightly convex lateral margin; pronotum 1.66 times as wide as long, pubescence parted to two sides on pronotal apical half, posterior angles rounded, surface with uniform punctation; elytra 1.5 times as long as wide, surface with dual punctation; metasternum 1.3 times as long as the 1st visible abdominal sternite, anterior rims evenly rounded; fore tibiae dilate towards their apices. Styles are cylindrical, 2 times as long as thick, coxite top with long chaetae. Length 3.5 mm, width 1.7 mm. *L. szalokii* differs from *L. serricorne* by antennal segments with almost straight lateral margins (antennal segments with convex lateral margins in *L. serricorne*), by pronotum with posterior angles and pubescence parted to two sides on apical half (pronotum without posterior angles and with pubescence directed to base of pronotum in *L. serricorne*), by longer body (1.3–1.4 as long as wide in *L. serricorne*), by body colour (*L. serricorne* is rufous).

Key words: *Lasioderma*, Xyletininae, Ptinidae, Coleoptera, new species, Turkey.

Сведения об авторе: Тоскина Ирина Николаевна – канд. биол. наук (nina_11235813@mail.ru)