

УДК 595.766.44

## ПЯТЬ НОВЫХ ВИДОВ ТОЧИЛЬЩИКОВ РОДА *LASIODERMA* STEPHENS, 1835 ИЗ ИОРДАНИИ (COLEOPTERA: PTINIDAE: XYLETININAE)

И.Н. Тоскина

Описаны пять новых видов точильщиков рода *Lasioderma* Stephens, 1835 (Coleoptera: Ptinidae: Xyletininae), распространенных в Иордании: *L. enode*, *L. exiguum*, *L. iordanicum*, *L. klapperichi*, *L. obnigrum*.

**Ключевые слова:** *Lasioderma*, Xyletininae, Ptinidae, Coleoptera, новые виды, Иордания.

Изучением фауны жуков-точильщиков из рода *Lasioderma* в странах Восточного Средиземноморья занимались, главным образом, Райтер (Reitter, 1884, 1901), Шильский (Schilsky, 1899), Эспаньол (Español, 1992; Halperin, Español, 1978), Заградник (Zahradník, 1996) и некоторые другие исследователи. Заградник описал новый вид из Турции *Lasioderma anatolica* Zahradník, 1996.

При работе с коллекцией точильщиков из Венгерского музея естественной истории (ВМЕИ – Hungarian Museum of Natural History, HMNH) мы нашли еще более десятка видов точильщиков из рода *Lasioderma*, распространенных в странах Восточного Средиземноморья. Четыре вида были нами описаны из Турции (Тоскина, 2013). В настоящей статье мы даем описание пяти новых видов из Иордании.

### Материал и методика измерений

При описании новых видов мы опирались на типовую материал из HMNH (*L. baudii* Schilsky, 1899, *L. bubalus* (Fairmaire, 1860), *L. cyphonoides* Morawitz, 1861=*L. redtenbacheri* Bach, 1852, *L. mulsanti* Schilsky, 1899, *L. bubalus phelipearum* Peyerimhoff, 1926, *L. semirufulum* Reitter, 1897), на коллекционные материалы Зоологического института РАН (С.-Петербург, ЗИН, ZIN) (виды *L. punctulatum* Reitter, 1884, *L. obscurum* (Solsky, 1867)) и Зоологического музея МГУ (Москва, ЗМУМ, ZMUM) (*L. kiesenwetteri* Schilsky, 1899), а также на довольно четкие авторские описания видов *L. corsicum* Schilsky, 1899, *L. impunctatum* Schilsky, 1899, *L. melanocephalum* Schilsky, 1899, которых мы не видели.

Длину переднеспинки измеряли в профиль, так как из-за кривизны переднеспинки ее измерения сверху дают искаженный результат. Длину надкрыльев измеряли от базального края щитка вдоль шва надкрыльев; ширину надкрыльев измеряли чуть ниже плеч.

Длину члеников усиков и лапок измеряли между точками соединения члеников, а ширину члеников – по их апикальному краю. При отсутствии задних лапок использовали соотношения между члениками у средних лапок, подобные таковым у задних лапок. Но в этом случае не брали соотношение размеров голени и лапки, так как средние голени длиннее задних. Длину 1-го видимого брюшного стернита измеряли, как и длину заднегруди, строго посередине. Слово «видимый» в дальнейшем ради экономии места опущено, но подразумевается. Эдегус показан со спинной стороны. Выражение «генитальное кольцо» заменено на «9-й брюшной сегмент» – в соответствии с работой Сакаи (Sakai, 2001). Звездочкой помечены промеры голотипа.

### Описание новых видов

#### *Lasioderma enode* sp.n. (рис. 1).

Г о л о т и п ♂, О. Jordan, Amman, 800 m, 23.4.1958, J. Klapperich (Голотип хранится во ВМЕИ – Holotype is deposited in HMNH).

О п и с а н и е. **Внешний вид** (рис. 1, 1). Дорсальная поверхность, голова, 1-й членик усиков и ноги коричневые; усики (кроме 1-го членика) желтые; вентральная поверхность темно-коричневая. Опушение коричневатое-серое, однородное, прилегающее.

**Голова.** Лоб слабо выпуклый, резко понижается к наличнику; поверхность в мелкой, однородной пунктировке. Глаза круглые, умеренно выпуклые, разделены расстоянием в 1,8 диаметра глаза. Усики: 3-й членик длиннее 2-го в 1,5 раза, с прямоугольным зубцом; 4-й членик со скошенным апикальным краем и прямым латеральным; 5–10-й членики с почти прямым апикальным краем и выпуклым латеральным; 10-й членик короче 9-го. Все членики продольные. (11-й членик утерян) (рис. 1, 2).

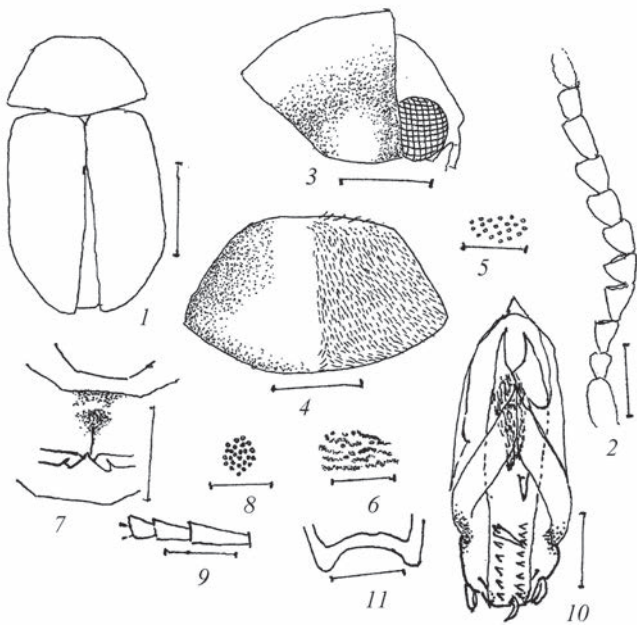


Рис. 1. *Lasioderma enode* sp.n., male: 1 – общий контур тела; 2 – усик; 3 – передняя часть тела, вид сбоку; 4 – переднеспинка (с рисунком опушения); 5 – пунктировка на диске переднеспинки; 6 – структура поверхности диска надкрылий; 7 – середина заднегруди и 1-го брюшного стернита; 8 – пунктировка на середине заднегруди; 9 – часть средней лапки; 10 – эдеагус; 11 – дистальный конец 9-го брюшного сегмента. Масштаб: 0,1 мм (5, 6, 8); 0,2 мм (2, 9–11); 0,5 мм (3, 4, 7); 1,0 мм (1)

**Переднеспинка** в 1,46 раза шире своей длины; передние углы прямые, чуть подогнуты, задние углы выражены, закруглены. Бока вздуты (рис. 1, 3). Опушение не расчесано на 2 стороны (рис. 1, 4). Поверхность в очень мелкой, однородной пунктировке (рис. 1, 5).

**Щиток** вытянуто треугольный. Надкрылья в 1,4 раза длиннее своей ширины и в 2,2 раза длиннее переднеспинки. Поверхность морщинистая со следами мелкой пунктировки (рис. 1, 6).

**Заднегрудь** примерно в 1,7 раза длиннее 1-го брюшного стернита. Передние кантики сближены и выпрямлены в середине. Дистальная срединная бороздка не достигает середины заднегруди, впереди нее – дугообразная выпуклость (рис. 1, 7). Поверхность в мелкой, плотной пунктировке (рис. 1, 8).

**Ноги.** Передние голени не расширяются к вершинам. Средняя лапка: 1-й членик длиннее 2-го в 1,6 раза; 2-й членик длиннее 3-го примерно в 1,5 раза (концы лапок утеряны) (рис. 1, 9).

**Эдеагус.** Пенис слабо сужается к вершине, в 6,7 раза длиннее своей ширины близ вершины. Эндофаллус в апикальной половине с двумя рядами (6+8) мелких крючьев, двумя крупными крючками и с 1

довольно большим крючком на вершине пениса. Базальная половина с небольшой сдвоенной «щеткой». Концы парамер коротко раздвоены, боковые отростки парамер достигают их вершин (рис. 1, 10). Дистальный конец 9-го брюшного сегмента узко лентовидный, слабо расширяется к бокам, с выемкой в центре (рис. 1, 11).

Длина 2,75 мм, ширина 1,4 мм.

**Э т и м о л о г и я.** Новый вид получил свое название из-за гладкой, ровной поверхности жука (лат. «enodis» значит «гладкий»).

#### Д и ф ф е р е н ц а л ь н ы й д и а г н о з

*L. enode* относится к группе восточно-средиземноморских видов рода *Lasioderma* без черных участков тела, с не расчесанным на две стороны опушением переднеспинки и с не расширенными у вершин передними голеними. Помимо *L. enode*, это *L. haemorrhoidale* (Illiger, 1807), *L. hreblayi* Toskina, 2013, *L. iordanicum* sp.n., *L. kiesenwetteri*, *L. punctulatum*. От *L. iordanicum*, *L. kiesenwetteri*, *L. punctulatum* новый вид отличается явственным присутствием задних углов у переднеспинки (у перечисленных видов задние углы слабо или совсем не выражены: при осмотре сбоку боковая линия переднеспинки прямая (Логвиновский, 1977, рис. 1; 1985, рис. 200)). От последнего новый вид отличается еще мелкой пунктировкой поверхности (у *L. punctulatum* пунктировка видна уже при увеличении  $\times 10$ ). От *L. haemorrhoidale* новый вид еще отличается более крупными глазами и выпрямленными в середине передними заднегрудными кантиками (у *L. haemorrhoidale* глаза расположены на расстоянии в 2,6 диаметра глаза, передние кантики заднегруди в середине сближены и выгнуты вперед). От *L. kiesenwetteri* и *L. hreblayi* новый вид отличается еще усиками, где все членики продольные и 5–10-й членики с выпуклым латеральным краем (у *L. kiesenwetteri* 5–6-й членики поперечные (Lohse, 1969), а у *L. hreblayi* 6–10-й членики продольные, но с вогнутыми латеральными краями) и формой передних заднегрудных кантиков (у *L. hreblayi* передние кантики заднегруди в середине слабо сближены). От *L. iordanicum* новый вид отличается более коротким телом (у нового вида тело в 2 раза длиннее своей ширины, а у *L. iordanicum* – в 2,6 раза) и конфигурацией передних кантиков заднегруди, которые у *L. iordanicum* сильно сближены, и 2-й кантик выгнут вперед. Все виды различаются вооружением эндофаллуса (у *L. haemorrhoidale* эндофаллус с 14 мелкими, 2 средних размеров и 2 крупными крючками (Español, 1992, Fig. 58E); у *L. hreblayi* эндофаллус с 4 разными крючками (Тоскина, 2013, рис. 2,11); у *L. iordanicum* – с 2 рядами (7+7) мелких

крючьев, 1 небольшим и 2 большими крючками; у *L. kiesenwetteri* 2(3) ряда (5+(5)+14) мелких крючьев и 2 больших крючка (Логвиновский, 1977, рис. 29); у *L. punctulatum* 2 ряда (8+10) мелких крючьев и 4 больших крючка (Логвиновский, 1977, рис. 34)).

### *Lasioderma exiguum* sp.n. (рис. 2).

Г о л о т и п ♂, О. Jordan, Deh Been 700 m b. Jerash, 3.VII.1956, von *Quercus egilops*, J. Klapperich (Голотип хранится во ВМЕИ – Holotype is deposited in HMNH).

О п и с а н и е. **Внешний вид** (рис. 2, 1). Жук в основном рыжий, концы надкрылий желтые; заднегрудь коричневая; усики (кроме коричневых 1-го и 2-го члеников) и ноги светло-желтые. Опушение желтоватое, однородное, прилегающее. Переднеспинка сильно опущена вниз.

**Голова.** Лоб плоский. Глаза круглые, умеренно выпуклые, разделены расстоянием в 1,6 диаметра глаза. Усики: 3-й членик с прямоугольным зубцом, равен длине 2-го членика; 4-й членик со скошенным прямым апикальным краем, 5–7-й членики с вогнутым апикальным краем; 4–7-й членики с выпуклым латеральным краем; 6–7-й членики поперечные (8–11-й членики утеряны) (рис. 2, 2).

**Переднеспинка** в 1,6 раза шире своей длины; передние углы острые, задние углы не выражены. Бока не вздуты (рис. 2, 3). Опушение расчесано на 2 стороны (рис. 2, 4). Поверхность в однородной, очень мелкой пунктировке (рис. 2, 5).

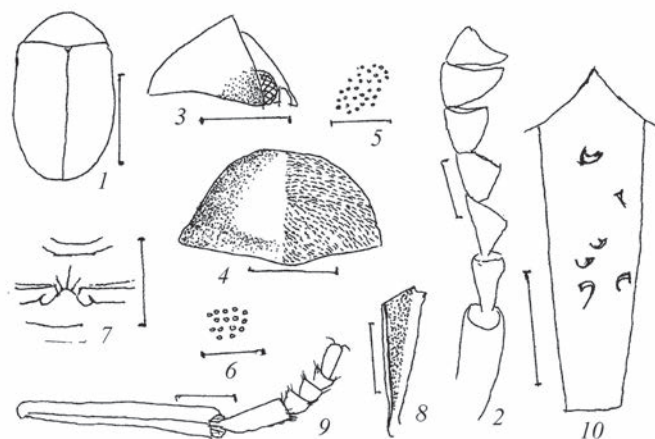


Рис. 2. *Lasioderma exiguum* sp.n., male: 1 – общий контур тела; 2 – усик; 3 – передняя часть тела, вид сбоку; 4 – переднеспинка (с рисунком опушения); 5 – пунктировка на диске переднеспинки; 6 – пунктировка на диске надкрылий; 7 – середина заднегруды и 1-го брюшного стернита; 8 – передняя голень; 9 – задние голень и лапка; 10 – апикальная половина пениса. Масштаб: 0,05 мм (10); 0,1 мм (2, 5, 6, 9); 0,2 мм (8); 0,5 мм (3, 4, 7); 1,0 мм (1)

**Щиток** треугольный. Надкрылья в 1,4 раза длиннее своей ширины и в 2,2 раза длиннее переднеспинки. Пунктировка однородная, точки немного крупнее точек на переднеспинке (рис. 2, 6).

**Заднегрудь** в 1,2 раза длиннее 1-го брюшного стернита; 2-й из двух передних кантиков заднегруды выпрямлен в середине. Дистальная срединная бороздка немного заходит за середину заднегруды. Над дистальным краем по обе стороны от центра идет тонкая горизонтальная складочка, центр дистального края с морщинками (рис. 2, 7).

**Ноги.** Передние голени расширяются к вершинам (рис. 2, 8). Задняя лапка равна 0,75 длины ее голени; 1-й членик длиннее 2-го в 3,5 раза; 2-й членик длиннее 3-го в 1,1 раза; 3-й членик длиннее 4-го в 1,3 раза; 5-й членик длиннее 2-го в 1,8 раза (рис. 2, 9).

**Эдегус.** Пенис сужается к вершине. Эндофаллус вооружен 6 небольшими крючками (рис. 2, 10).

Длина 1,9 мм, ширина 1,1 мм.

Э т и м о л о г и я. Новый вид получил свое название из-за малых размеров (лат. «exiguus» значит «маленький»).

### Д и ф ф е р е н ц и а л ь н ы й д и а г н о з

*L. exiguum* относится к группе жуков рода *Lasioderma* без черных участков тела, с опушением переднеспинки, расчесанным на 2 стороны, с передними голеними, расширяющимися к вершинам, и распространенных в Восточном Средиземноморье. Кроме *L. exiguum*, сюда относятся *L. klapperichi* sp.n., *L. ronkayi* Toskina, 2013, *L. szalokii* Toskina, 2013, *L. thoracicum* Morawitz, 1861. *L. exiguum* отличается от *L. klapperichi* усиками (у нового вида 4–7-й членики с выпуклым латеральным краем, средние членики поперечные, а у *L. klapperichi* 4–7-й членики усиков с прямым латеральным краем); от *L. klapperichi* новый вид отличается еще короткими надкрыльями (длина больше ширины в 1,4 раза против 1,6 раза у *L. klapperichi*), выпрямленным в середине 2-м передним кантиком заднегруды (у *L. klapperichi* выгнут вперед 1-й кантик), большими глазами. *L. exiguum* отличается от *L. ronkayi* короткими надкрыльями, однородной пунктировкой поверхности, короткой заднегрудью с выпрямленным 2-м передним кантиком (у *L. ronkayi* надкрылья длиннее своей ширины в 1,6 раза, пунктировка поверхности двойная, заднегрудь длиннее 1-го брюшного стернита в 1,8 раза, передние кантики заднегруды равномерно закруглены). От *L. szalokii* новый вид отличается отсутствием задних углов у переднеспинки (у *L. szalokii* они выражены), выпрямленным в середине 2-м кантиком заднегруды (у *L. szalokii* оба передних кантика равномерно закруглены), од-



нородным, прилегающим опушением (у *L. szalokii* опушение разнородное, приподнятое), поперечными средними члениками усиков (у *L. szalokii* все членики усиков продольные). От *L. thoracicum* новый вид отличается равномерной окраской (рыжей) дорсальной стороны (у *L. thoracicum* только переднеспинка рыжая), большими глазами (у *L. thoracicum* глаза расположены на расстоянии трех диаметров глаза), короткой заднегрудью и равномерно закругленным 1-м передним кантиком заднегруды (у *L. thoracicum* оба кантика выпрямлены в середине), однородной пунктировкой поверхности тела (у *L. thoracicum* пунктировка двойная). Новый вид от всех перечисленных видов (кроме самки *L. szalokii*) отличается также вооружением эндофаллуса (у *L. klapperichi* эндофаллус с 1 рядом из 6 маленьких крючков + 1 большого и 2 небольших крючков, у *L. ronkayi* эндофаллус с 3 рядами (7+7+3) маленьких крючков, 4 средними и 1 большим крючком (Тоскина, 2013, рис. 4, 5), у *L. thoracicum* эндофаллус с 2 рядами (5+3) небольших крючков (Логвиновский, 1977, рис. 31)).

***Lasioderma iordanicum* sp.n. (рис. 3)**

Г о л о т и п ♂, О. Jordan, Amman, 800 m, 23.4.1958, J. Klapperich. 32 paratypes: 6 spec. from the same place, J. Klapperich (1 spec. 6.6.1958; 1 spec. 12.6.1958, 2 spec. 5.4.1958, 1 spec. 18.4.1958, 2 spec. 23.4.1958), 14 spec.: from the same place, Lichtfang, J. Klapperich (4 spec. 25.3.1958, 5 spec. 13.4.1958, 5 spec. 18.4.1958); 11 spec.: Fuches, N. Amm., 1000 m, 27.4.1958, J. Klapperich; 1 spec.: O. Jordan, Wild b. Jerash 700 m, 25.8.[19]58, J. Klapperich; 1 spec.: O. Jordan, Wadi Sir, b. Amm. 600 m, 8.6.[19]56, J. Klapperich. (Голотип и 21 паратип хранятся во ВМЕИ, 11 паратипов – в ЗМУМ – Holotype and 21 paratypes are deposited in NMNH; 11 paratypes are deposited in ZMUM).

О п и с а н и е. **Внешний вид** (рис. 3, 1). Дорсальная поверхность буровато-желтая или коричневая; концы надкрылий, усики (кроме 1-го членика), голени и лапки желтые; голова, 1-й членик усиков, заднегрудь и брюшко коричневые; иногда заднегрудь почти черная, брюшко черноватое, а ноги целиком желтые. Опушение желтовато-серое, довольно длинное, однородное, прилегающее.

**Голова.** Лоб слабо выпуклый. Глаза круглые, выпуклые, разделены расстоянием в 1,4(♂)\*–1,7(♀) диаметра глаза. Усики: 3-й членик длиннее 2-го в 1,5 раза, с тупым зубцом; 3–5-й членики с прямым скошенным апикальным и прямым латеральным краями; 6–10-й членики с прямым апикальным краем и выпуклым латеральным. 11-й членик (♂) в 3,5 раза длиннее сво-

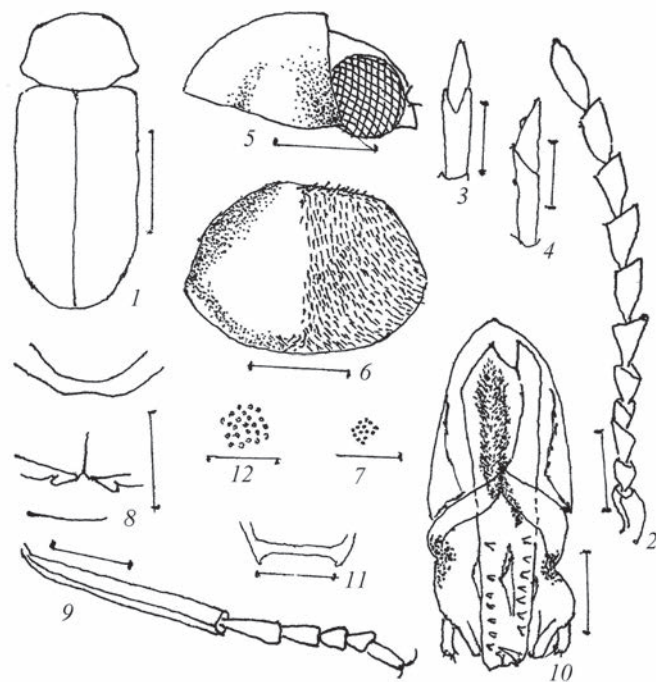


Рис. 3. *Lasioderma iordanicum* sp.n., male: 1 – общий контур тела; 2 – усик; 3 – последний членик челюстного щупика, вид сверху; 4 – то же, вид сбоку; 5 – передняя часть тела, вид сбоку; 6 – переднеспинка (с рисунком опушения); 7 – пунктировка на диске переднеспинки; 8 – середина заднегруды и 1-го брюшного стернита; 9 – задние голень и лапка; 10 – эдеагус; 11 – дистальный конец 9-го брюшного сегмента; 12 – пунктировка на диске надкрылий – вариант (Амман, 1000 м). Масштаб: 0,1 мм (3, 4, 7, 12); 0,2 мм (2, 9 – 11); 0,5 мм (5, 6, 8); 1,0 мм (1)

ей ширины и в 1,4 раза длиннее 10-го членика; все членики продольные (рис. 3, 2). Последний членик челюстных щупиков примерно в 5 раз длиннее своей толщины и состоит из двух частей: вершинная часть блестящая, косо усеченная, с бугорком на середине среза (рис. 3, 3, 4).

**Переднеспинка** в 1,5 раза шире своей длины, передние углы прямые, задние не выражены. Бока не вздуты (рис. 3, 5). Боковые края уплощенные. Опушение на диске не расчесано на 2 стороны (рис. 3, 6). Поверхность в очень мелкой, однородной пунктировке (рис. 3, 7).

**Щиток** треугольный. Надкрылья в 1,6–1,85\* раза длиннее своей ширины и в 2,7–2,8 раза длиннее переднеспинки. Структура поверхности неопределенная.

**Заднегрудь** в 2 раза длиннее 1-го брюшного стернита. Передние кантики в середине сближены, 2-й кантик немного выгнут вперед. Дистальная срединная бороздка доходит до середины заднегруды (рис. 3, 8). Структура поверхности нечеткая.

**Ноги.** Передние голени не расширяются к вершинам, немного искривлены. Задняя лапка равна 0,9

длины задней голени; 1-й членик длиннее 2-го в 1,6 раза; 2-й членик длиннее 3-го в 1,4 раза; 3-й членик длиннее 4-го в 1,3 раза; 5-й членик по длине равен 2-му (рис. 3, 9).

Эдеагус немного изогнут дорсо-вентрально; penis сужается к немного закругленной вершине, примерно в 7,6 раза длиннее своей ширины близ вершины. Эндофаллус в апикальных двух пятых с 2 продольными рядами (7+7) мелких крючьев, 2 небольшими крючками на вершине и 1 большим крючком между рядами; базальные две пятых пениса – со сдвоенной «щеткой». Концы парамер не очень глубоко раздвоены, боковые отростки парамер не достигают их вершин (рис. 3, 10). Дистальный конец 9-го брюшного сегмента лентовидный, по бокам с довольно острыми концами (рис. 3, 11).

Имеются следующие внутривидовые формы.

1. Внешний вид некоторых жуков из Северного Аммана, Фухес (высота 1000 м) отличается от типовых экземпляров из Аммана (высота 800 м) следующими признаками: глаза разделены расстоянием в 1,5 (♂)–1,8 (♀) диаметра глаза; тело более короткое: надкрылья длиннее своей ширины в 1,5–1,6 раза и длиннее переднеспинки в 2,4–2,5 раза; поверхность надкрылий в четкой, однородной пунктировке (рис. 5, 12); 2-й кантик заднегруди в середине может быть только выпрямлен, а не выгнут вперед (♂). Но эдеагус у этих экземпляров идентичен голотипу.

2. Другая часть жуков из Северного Аммана, Фухес (высота 1000 м) имеет такие же внешние данные, как у голотипа, за исключением выпрямленного 2-го кантика заднегруди, но эндофаллус эдеагуса имеет два ряда (6+9) мелких крючьев и 1 большой крючок.

Длина 2,85–5,0 мм, ширина 1,1–1,9 мм.

**Э т и м о л о г и я.** Новый вид получил свое название по названию страны, где жуки были собраны.

**Д и ф ф е р е н ц и а л ь н ы й д и а г н о з**

Новый вид относится к группе видов рода *Lasioderma* без черных участков тела, с опушением переднеспинки, не расчесанным на 2 стороны, с передними голеними, не расширяющимися к вершинам, и распространенных в странах Восточного Средиземноморья. Кроме *L. iordanicum*, в эту группу входят *L. enode*, *L. haemorrhoidale*, *L. hreblayi*, *L. kiesenwetteri*, *L. punctulatum*. От последнего новый вид отличается «обычной» мелкой пунктировкой (т.е. видимой при увеличении не менее чем в  $\times 20$  (пунктировка у *L. punctulatum* различима при увеличении  $\times 10$  (Reitter, 1884)). От *L. enode*, *L. haemorrhoidale*, *L. hreblayi* новый вид отличается отсутствием у переднеспинки задних углов (у названных видов задние углы у

переднеспинки имеются). От *L. kiesenwetteri* новый вид отличается формой переднеспинки с уплощенными боковыми краями, усиками с 3–5-м члениками со скошенным апикальным краем, все членики продольные (у *L. kiesenwetteri* 3–4-й членики со скошенным апикальным краем, 5–6-й членики поперечные (Lohse, 1969)); у нового вида выгнут вперед только 2-й кантик заднегруди (у *L. kiesenwetteri* оба кантика в середине выпрямленные); вооружением эндофаллуса (у *L. kiesenwetteri* эндофаллус с 3 рядами (5+5+14) мелких крючьев и 2 большими крючьями).

#### *Lasioderma klapperichi* sp.n. (рис. 4)

**Г о л о т и п** ♂, O. Jordan, Wadi Sir, b.Am., 600 m, 8.6.[19]56, von Distalblüte, J. Klapperich. Paratype: Jordan Ost, Wadi Ra'tam bey Asrak, 1.V.1956, J. Klapperich. (Голотип и паратип хранятся во ВМБИ – Holotype and paratype are deposited in HMNH).

**О п и с а н и е.** **Внешний вид** (рис. 4, 1). Дорсальная поверхность коричневая; вершины надкрылий слег-

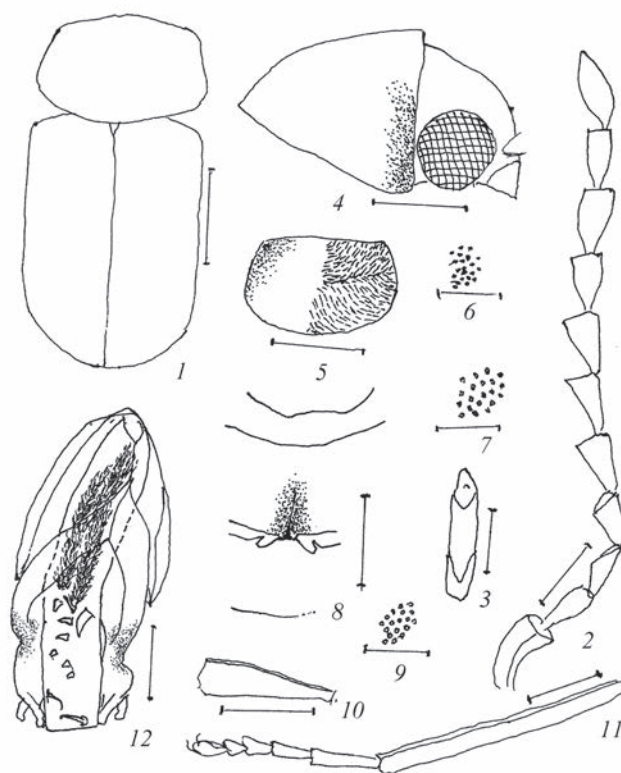


Рис. 4. *Lasioderma klapperichi* sp.n., male: 1 – общий контур тела; 2 – усик; 3 – последний членик челюстного щупика; 4 – передняя часть тела, вид сбоку; 5 – переднеспинка (с рисунком опушения); 6 – пунктировка на диске переднеспинки; 7 – пунктировка на диске надкрылий; 8 – середина заднегруди и 1-го брюшного стернита; 9 – пунктировка на середине заднегруди; 10 – передняя голень; 11 – задние голень и лапка; 12 – эдеагус. Масштаб: 0,1 мм (3, 6, 7, 9); 0,2 мм (2, 11, 12); 0,5 мм (4, 8, 10); 1,0 мм (1, 5)

ка желтоватые; усики (кроме 1-го членика) желтые; 1-й членик усиков, голова и брюшко коричневые; заднегрудь черно-коричневая; ноги светло-коричневые. Опушение серое, однородное, прилегающее, не очень мелкое, светлее фона.

**Голова.** Лоб не сильно выпуклый; поверхность в однородной пунктировке. Глаза круглые, выпуклые, разделены расстоянием в  $2,0^* - 2,1$  диаметра глаза. Усики: 3-й членик равен длине 2-го, с тупым зубцом; 4-й членик со скошенным прямым апикальным краем; 5–10-й членики с прямым апикальным краем; 3–7-й членики с прямым, 8–10-й членики с выпуклым латеральным краем. 11-й членик в 3 раза длиннее своей ширины и примерно в 1,25 раза длиннее 10-го членика. Все членики продольные (рис. 4, 2). Последний членик челюстных щупиков палочковидный, с косо усеченной вершиной, состоит из 2–3 сегментов (рис. 4, 3).

**Переднеспинка** в 1,5 раза шире своей длины; передние углы прямые, задние не выражены. Бока не вздуты (рис. 4, 4). Опушение расчесано на 2 стороны на апикальной половине диска (рис. 4, 5). Пунктировка однородная (рис. 4, 6).

**Щиток** – вытянутый треугольник. Надкрылья в 1,6 раза длиннее своей ширины и в 2,4 раза длиннее переднеспинки; поверхность в однородной пунктировке; точки немного крупнее точек на переднеспинке (рис. 4, 7).

**Заднегрудь** длиннее 1-го брюшного стернита в 1,5 раза. Передние кантики немного сближены в середине, 1-й кантик слабо выгнут вперед. Дистальная срединная бороздка достигает середины заднегруды (рис. 4, 8). Поверхность в однородной, плотной пунктировке (рис. 4, 9).

**Ноги.** Передние голени расширяются к вершинам (рис. 4, 10). Ноги очень тонкие. Задняя лапка равна 0,7 длины задней голени; 1-й членик длиннее 2-го в 1,7 раза; 2-й членик длиннее 3-го в 1,5 раза; 3-й членик длиннее 4-го в 1,4 раза; 5-й членик немного короче 2-го (рис. 4, 11).

**Эдегус** изогнут дорсо-вентрально; пенис не сужается к вершине, примерно в 6,5 раза длиннее своей ширины на вершине, его апикальная половина прямая. Эндофаллус в апикальных двух пятых пениса с неровным продольным рядом из 6 мелких крючьев (3+3), 1 большим крючком близ середины пениса, а также 2 небольшими крючками близ вершины пениса. Базальные три пятых пениса – с двумя большими «щетками». Парамеры коротко раздвоены на конце, боковые отростки не достигают вершин парамер (рис. 4, 12).

Длина 4,0–4,25\* мм, ширина 1,85–1,90\* мм.

**Э т и м о л о г и я.** Новый вид назван в честь Й. Клаппериха, собравшего этих жуков.

**Д и ф ф е р е н ц и а л ь н ы й д и а г н о з**

Этот новый вид относится к группе видов рода *Lasioderma* без черных участков тела, с опушением на переднеспинке, расчесанным на 2 стороны хотя бы на её апикальной половине или трети, с расширенными у вершин передними голеними и распространенных в странах Восточного Средиземноморья. Кроме *L. klapperichi*, это *L. exiguum* sp.n., *L. ronkayi*, *L. szalokii*, *L. thoracicum*. От *L. exiguum* новый вид отличается усиками (у *L. klapperichi* 4–7-й членики с прямым латеральным краем, а у *L. exiguum* 5–7-й членики – с выпуклым), длинными надкрыльями (у *L. exiguum* надкрылья длиннее своей ширины в 1,4 раза), формой передних кантиков заднегруды (у *L. exiguum* 2-й кантик выпрямлен в середине, а у *L. klapperichi* 1-й кантик выгнут вперед, вооружением эндофаллуса (у *L. exiguum* эндофаллус с 6 маленькими крючками). От *L. ronkayi* новый вид отличается усиками (у *L. ronkayi* 3-й членик в 1,5 раза длиннее 2-го, 5–10-й членики с выпуклым латеральным краем), однородной пунктировкой поверхности тела (у *L. ronkayi* пунктировка двойная), выгнутым в середине вперед первым передним кантиком заднегруды (у *L. ronkayi* оба кантика равномерно закруглены), вооружением эндофаллуса (у *L. ronkayi* эндофаллус с 2 рядами (7+7) мелких крючьев, 1 крупным и 3 средних размеров крючьями плюс рядом из 3 очень мелких крючьев). От *L. szalokii* новый вид отличается формой переднеспинки – без задних углов (у *L. szalokii* переднеспинка с развитыми задними углами), усиками (у *L. szalokii* 5–10-й членики с выпуклыми латеральными краями), видом передних кантиков заднегруды (у *L. szalokii* оба кантика равномерно закруглены). *L. klapperichi* отличается от *L. thoracicum* однородной коричневой окраской тела (у *L. thoracicum* переднеспинка рыжая), однородной пунктировкой поверхности (у *L. thoracicum* пунктировка двойная), передними кантиками заднегруды (у *L. thoracicum* оба кантика в середине выпрямлены), вооружением эндофаллуса (у *L. thoracicum* эндофаллус с 2 рядами (5+3) крючьев (Логвиновский, 1977, рис. 31)).

***Lasioderma obnigrum* sp.n. (рис. 5).**

**Г о л о т и п** ♂, O. Jordan, Fuhes, N. Amm., 1000 m, 27.4.[19]58, J. Klapperich. Paratype: O. Jordan, Amman, 800 m, 18.4.1958, Lichtfang, J. Klapperich. (Типовой материал хранится во ВМЕИ – Type material is deposited in HMNH)



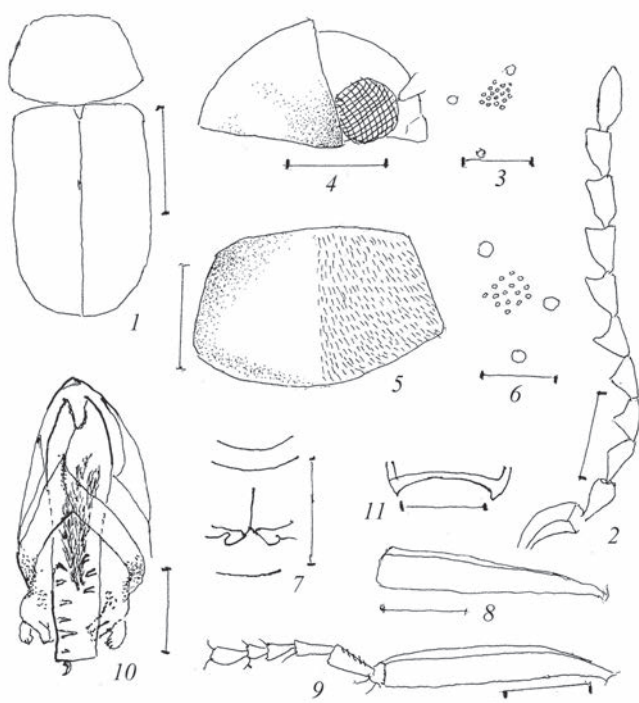


Рис. 5. *Lasioderma obnigrum* sp.n., male: 1 – общий контур тела; 2 – усик; 3 – пунктировка на диске переднеспинки; 4 – передняя часть тела, вид сбоку; 5 – переднеспинка (с рисунком опушения); 6 – пунктировка на диске надкрылий; 7 – середина заднегруди и 1-го брюшного стернита; 8 – передняя голень; 9 – задние голень и лапка; 10 – эдеагус; 11 – дистальный конец 9-го брюшного сегмента. Масштаб: 0,1 мм (3, 6); 0,2 мм (2, 8–11); 0,5 мм (4, 5, 7); 1,0 мм (1)

**О п и с а н и е.** Внешний вид (рис. 5, 1). Надкрылья черноватые или черные; голова, переднеспинка, 1-й членик усиков и ноги коричневые, усики (кроме 1-го членика) темно-желтые; вентральная поверхность черная. Опушение серое, однородное, на диске надкрылий прилегающее, на боках приподнятое. Верх немного блестящий.

**Голова.** Лоб выпуклый. Глаза круглые, умеренно выпуклые, разделены расстоянием в 2,2–2,4 диаметра глаза. Усики: 3-й членик равен по длине 2-му, с тупым зубцом; 4–6-й членики со скошенными вогнутыми апикальными краями и прямыми латеральными; 7–10-й членики со слабо вогнутыми апикальными краями и выпуклыми латеральными. 11-й членик в 3 раза длиннее своей ширины и в 1,5 раза длиннее 10-го членика. Все членики продольные (рис. 5, 2).

**Переднеспинка** в 1,5 раза шире своей длины; передние углы слабо острые, задние углы не выражены. Поверхность в двойной пунктировке (рис. 5, 3). Бока не вздуты (рис. 5, 4). Опушение не расчесано на 2 стороны (рис. 5, 5).

**Щиток** удлинненно-треугольный. Надкрылья в 1,6 раза длиннее своей ширины и в 2,6 раза длиннее переднеспинки. Поверхность в двойной пунктировке, немного морщинистая. Точки немного крупнее, чем на переднеспинке, и мелкие точки расположены менее плотно, чем на переднеспинке (рис. 5, 6).

**Заднегрудь** в 1,6 раза длиннее 1-го брюшного стернита; передние кантики правильно закруглены. Дистальная срединная бороздка заходит за середину заднегруди (рис. 5, 7).

**Ноги.** Передние голени расширяются к вершинам (рис. 5, 8); все голени уплощенные. Задняя лапка равна 0,7 длины ее голени; 1-й членик длиннее 2-го в 1,25 раза; 2-й членик длиннее 3-го в 1,3 раза; 3-й членик длиннее 4-го в 1,5 раза; 5-й членик примерно равен длине 2-го (рис. 5, 9).

**Эдеагус** изогнут дорсо-вентрально; пенис сужается к вершине слабо и неравномерно (в базальной половине и близ вершины), в 7 раз длиннее своей ширины на вершине. Эндофаллус с 2 продольными рядами (6+3) мелких крючьев в апикальных двух пятых пениса и 1 более крупным крючком на вершине. Базальные три пятых пениса – с 2 «щетками». Парамеры коротко раздвоены на конце, с толстым боковым отростком, почти достигающим вершины парамеры (рис. 5, 10). Дистальный конец 9-го брюшного сегмента выглядит как узкая лента, которая немного расширяется к бокам с заостренными вершинами (рис. 5, 11).

Длина 2,75\*–3,0 мм, ширина 1,2 мм.

**Э т и м о л о г и я.** Новый вид получил свое название из-за черноватой окраски спинной поверхности жуков (лат. «obniger» означает «черноватый»).

**Д и ф ф е р е н ц и а л ь н ы й д и а г н о з**

Новый вид относится к группе видов рода *Lasioderma* с черными частями тела, с опушением переднеспинки, не расчесанным на 2 стороны, с передними голеними, расширяющимися к вершинам, и распространенных в странах Восточного Средиземноморья. Помимо *L. obnigrum*, под эту характеристику подходит *L. anatolica*. От *L. anatolica* новый вид отличается одноцветным верхом (у *L. anatolica* верх двуцветный), двойной пунктировкой поверхности, коротким (не длиннее 2-го) 3-м члеником усиков (у *L. anatolica* 3-й членик длиннее 2-го (Zahradník, 1996)), вооружением эндофаллуса и видом дистального конца 9-го брюшного сегмента (у *L. anatolica* эндофаллус вооружен 2 крючками, конец брюшного сегмента другой конфигурации (Zahradník, 1966)).

Автор сердечно благодарит О. Меркла (Венгерский музей естественной истории, Будапешт) за присланный типовой материал, Э.П. Нарчук (Зоологический

ин-т РАН, С.-Петербург), А.В. Свиридова (Зоологический музей МГУ, Москва), А.С. Украинского и Н.Л. Клепикову (Москва) за большую помощь в работе.

## СПИСОК ЛИТЕРАТУРЫ

- Логвиновский В.Д. Обзор жуков-точильщиков рода *Lasioderma* Stephens (Coleoptera, Anobiidae) фауны СССР и Монголии // Насекомые Монголии. Вып. 5. Л., 1977. С. 278–289.
- Логвиновский В.Д. Точильщики – семейство Anobiidae // Фауна СССР. Насекомые Жесткокрылые. Т. 14. Вып. 2. Л., 1985. С. 1–175.
- Тоскина И.Н. Новые виды точильщиков рода *Lasioderma* Stephens, 1835 из Турции (Coleoptera: Ptinidae: Xyletininae) // Бюл. МОИП. Отд. биол. 2013. Т. 118. Вып. 6. С. 27–35.
- Español F. Fauna Iberica. Vol. 2. Coleoptera, Anobiidae. Madrid. Museo Nacional de Ciencias Naturales CSIC. 1992. 195 p.
- Halperin J., Español F. The Anobiidae (Coleoptera) of Israel and Near East // Israel J. Entomol. 1978. Vol. 12. P. 5–18.
- Lohse G.A. Fam. Anobiidae // Freude H., Harde K.W., Lohse G.A. Die Käfer Mitteleuropas. Bd 8. Terebrilia, Heteromera, Lamellicornia. Krefeld. 1969. S. 27–59.
- Reitter E. Neue Coleopteren aus Syrien und Marocco // Deutsche Entomologische Zeitschrift. 1884. Bd 28. Hf 2. S. 253–254.
- Reitter E. Bestimmungs-Tabellen der europäischen Coleopteren. Brünn, 1901. Bd 47. S. 31–36.
- Sakai M. *Hyperisus* as a distinct genus, with description of a new species from Japan (Coleoptera, Anobiidae) // Japanese J. of Systematic Entomol. 2001. Vol. 7. N 2. P. 327–332.
- Schilsky J. Die Käfer Europa's. Nürnberg. 1899. Bd 36. S. 1–100a, 36a–36ddd.
- Zahradník P. Four new species of Anobiidae (Coleoptera) from Turkey and Rhodes Island // Folia Heyrovskyana. 1996. Vol.4. N 3. P. 93–101.

Поступила в редакцию 05.09.13

**FIVE NEW SPECIES OF WOOD-BORING BEETLES OF THE  
GENUS *LASIODERMA* STEPHENS, 1835 (COLEOPTERA: PTINIDAE:  
XYLETININAE) FROM JORDAN**

*I.N. Toskina*

In the present paper there are described 5 new species of wood-boring beetles of the genus *Lasioderma* Stephens, 1835 (Coleoptera: Ptinidae: Xyletininae):

*L. enode* sp.n. Beetle brown, antennae yellow. Antennae: 3–4<sup>th</sup> segments with oblique anterior margin and straight lateral one; 5–10<sup>th</sup> segments with convex lateral margin. Pronotum 1.5 times as wide as long, with posterior angles. Elytra 1.4 times as long as wide, their surface wrinkled. Anterior rims of metasternum are approximated in the middle and straightened. Aedeagus: internal penial sac with 2 rows (6+8) of small spines, 2 large and 1 rather small spine. Length 2.75 mm. The new species differs from similar species by posterior angles of pronotum (from *L. iordanicum*, *L. kiesenwetteri*), by large eyes (from *L. haemorrhoidale*), by 5–10<sup>th</sup> antennal segments with convex lateral margin (from *L. hreblayi*).

*L. exiguum* sp.n. Beetle rufous, antennae and legs yellow. Antennae: 3<sup>rd</sup> segment is as long as the 2<sup>nd</sup> one; 3–4<sup>th</sup> segments with oblique anterior margin; 4–7<sup>th</sup> segments with convex lateral one. Pronotum 1.6 times as wide as long, without posterior angles; pubescence parted to two sides on pronotal disc. Elytra 1.4 times as long as wide, punctures of the punctation are larger than they are on pronotum. Anterior rims of metasternum are not approximated, the 2<sup>nd</sup> rim is straightened in the middle. Fore tibiae dilate towards their apices. First segment of hind tarsus is 3.5 times as long as the 2<sup>nd</sup> one. Aedeagus: internal penial sac with 6 rather small spines. Length 1.9 mm. The new species differs from similar species by short 2<sup>nd</sup> segment of tarsi (from *L. klapperichi*, *L. ronkayi*, *L. szalokii*), by unicoloured dorsal surface and large eyes (from *L. thoracicum*).

*L. iordanicum* sp.n. Beetles brown, antennae and legs yellow or also dorsal surface yellow. 3–5<sup>th</sup> antennal segments with oblique anterior margin and straight lateral one; 6–10<sup>th</sup> segments with convex lateral margin. Pronotum 1.5 times as wide as long, without posterior angles, lateral margins are flattened. Elytra 1.60–1.85 times as long as wide. Anterior rims of metasternum are approximated in the middle, 2<sup>nd</sup> rim curved forwards. Aedeagus: internal penial sac with 2 rows (7+7) of small spines, 1



large and 2 rather small spines. Length 2.85–5.0 mm. The new species differs from similar species by missing of posterior angles of pronotum (from *L. enode*, *L. haemorrhoidale*, *L. hreblayi*), by flattened lateral margins of pronotum (from *L. kiesenwetteri*).

*L. klapperichi* sp.n. Beetles brown, antennae yellow. Antennae: 3<sup>rd</sup> segment is as long as the 2<sup>nd</sup> one; 3–4<sup>th</sup> segments with oblique anterior margin, 3–7<sup>th</sup> segments with straight lateral margin, 8–10<sup>th</sup> segments with convex lateral one. Pronotum 1.5 times as wide as long, pubescence parted to two sides on apical half of pronotal disc. Elytra 1.6 times as long as wide. First rim of metasternum is curved forwards. Fore tibiae dilate towards their apices. Aedeagus: internal penial sac with 1 row of 6 small spines, 1 large and 2 rather small spines. Length 4.0–4.25 mm. The new species differs from similar species by uniform punctation of body surface (from *L. ronkayi*, *L. thoracicum*), by missing of posterior angles of pronotum (from *L. szalokii*), by 3–7<sup>th</sup> antennal segments with straight lateral margins (from *L. exiguum*).

*L. obnigrum* sp.n. Elytra blackish; pronotum, head, legs brown; ventral surface black; antennae dark yellow. Pubescence suberect on sides. Surface with dual punctation. Antennae: 3<sup>rd</sup> segment is as long as the 2<sup>nd</sup> one. 3–6<sup>th</sup> segments with oblique anterior margin and straight lateral one, 7–10<sup>th</sup> segments with convex lateral margin. Pronotum without posterior angles. Elytra 1.6 times as long as wide; small punctures are sparser than they are on pronotum. Anterior rims of metasternum are evenly rounded. Aedeagus: internal penial sac with 2 rows (6+3) of small spines plus 1 spine of median size. Length 2.75–3.0. The new species differs from closely related *L. anatolica* by unicoloured dorsal surface with dual punctation and short 3<sup>rd</sup> antennal segment.

Some non individual characters were not mentioned: pubescence appressed, surface with uniform punctation, eyes round, 3<sup>rd</sup> antennomere rather long (1.5 times and more as long as the 2<sup>nd</sup> one), pronotum with pubescence not parted to two sides on disc, not dilated fore tibiae, 2<sup>nd</sup> tarsimere long.

**Key words:** *Lasioderma*, Xyletininae, Ptinidae, Coleoptera, new species, Jordan.

**Сведения об авторе:** Тоскина Ирина Николаевна – канд. биол. наук (nina\_11235813@mail.ru).